



## Unga går itu

– Unga vuxnas väg till arbetslivet

Jenny Lindblad, Enheten för ekonomisk politik och arbetsmarknad



<b>1. INLEDNING</b>	<b>2</b>
<b>2. MED SKOLAN I RYGGSÄCKEN</b>	<b>3</b>
2.1 FÖRÄNDRINGAR I GYMNASIESKOLAN	3
2.2 RESULTATET I GYMNASIESKOLAN	4
2.3 RESULTAT I GRUNDSKOLAN - EN VIKTIG FAKTOR	6
2.4 UTBILDNINGSNIVÅ HAR FÖRÄNDRATS	8
2.5 SLUTSATSER UTBILDNING	11
<b>3. INTRÄDET I OCH ÖVERGÅNGEN TILL ARBETSLIVET</b>	<b>11</b>
3.1 DET OMTALADE GENERATIONSSKIFTET	11
3.2 DET TAR TID ATT BLI VUXEN	12
3.3 ÖVERGÅNGEN FRÅN GYMNASIESKOLAN	13
3.4 ÖVERGÅNGEN FRÅN GYMNASIETS YRKESFÖRBEREDANDE PROGRAM – HUR REGLERAS DEN?	17
3.5 DE HÖGSKOLEUTBILDADES ÖVERGÅNG TILL ARBETE	18
3.6 SLUTSATSER ÖVERGÅNG	19
<b>4 UNGA VUXNAS ARBETSLÖSHET OCH SYSSELSÄTTNING</b>	<b>20</b>
<b>4.1 ARBETSLÖSHET OCH SYSSELSÄTTNING</b>	<b>20</b>
4.1.1 OLIKA MÅTT GER OLIKA RESULTAT	21
4.1.2 LÅNGA ELLER KORTA ARBETSLÖSHETSPERIODER?	24
4.1.3. ANSTÄLLNINGSFÖRM	26
<b>4.2 INTERNATIONELL UTBLICK OCH JÄMFÖRELSE</b>	<b>27</b>
<b>4.3 FLER STRUKTURELLA FAKTORER ÄN UTBILDNINGSSYSTEMET</b>	<b>29</b>
4.3.1. LÖNERNA	30
4.3.2 ANSTÄLLNINGSSKYDD	32
<b>4.4 ARBETSMARKNADSPOLITIK FÖR ARBETSLÖSA UNGA</b>	<b>33</b>
4.4.1 UTVECKLINGEN AV ARBETSMARKNADSPOLITIKEN FÖR UNGA	33
4.4.2 EFFEKTERNA AV SPECIELL ARBETSMARKNADSPOLITIK FÖR UNGA	35
<b>4.5 VAD HÄNDER MED DE UNGA I KRISEN?</b>	<b>36</b>
<b>4.6 SLUTSATSER ARBETSMARKNAD</b>	<b>37</b>
<b>5. SAMMANFATTNING</b>	<b>39</b>
<b>LITTERATURFÖRTECKNING:</b>	<b>42</b>

# 1. Inledning

Flera omständigheter gör just nu ungas arbetslöshet och sysselsättning särskilt intressant.<sup>1</sup> För det första befinner sig unga idag i ett läge där 1900-talets största babyboom, 40-talisterna, går i pension samtidigt som en relativt stor annan grupp, 90-talisterna, träder in i arbetslivet. Hur kommer detta att påverka arbetskraften och jobbets struktur? En annan vinkel är att detta skifte delvis sker under en lågkonjunktur som är djupare och mer strukturell än vad de allra flesta har förutspått.

Sverige har en mycket hög ungdomsarbetslöshet internationellt sett. Det kan ses som förbryllande med tanke på att vi historiskt sett har haft en hög sysselsättning och låg arbetslöshet, även i mer svårsysselsatta grupper. Den yngre arbetskraften har dessutom genomgått en strukturell förändring. De senaste 15 åren har gymnasieskolan förlängts med ett år för alla yrkesförberedande gymnasieprogram och andelen som har minst ett års eftergymnasiala studier ökat från ca 23 procent 1990 till ca 40 procent 2008 i åldergruppen 25 – 29 år. Under samma period har etableringsåldern i arbetslivet, mätt som den ålder då 75 procent har arbete, ökat från 21 till 26 år. Det finns således en rad intressanta och alarmerande områden som omgärdar de ungas etablering och arbetsliv.

Ett perspektiv som är svårt att belägga empiriskt, men som framträder när man skapar en helhetsbild av ungas villkor, är att samhället allt mer har förskjutit synen på vem som är ung och vem som är vuxen. På 80-talet var arbetsmarknadspolitik för unga riktad till den som var tonåring. Idag placeras den som är 24 år och som har förvärvat arbetat i t ex 5 år i ett särskilt ungdomsprogram och får snabbare en lägre arbetslöshetsersättning än en 30 åring som har arbetat i ett år. Är det så att samhället helt enkelt inte förväntar sig att en 24-åring ska vara vuxen?

Det finns många frågor att ställa. Den huvudsakliga frågeställningen i denna rapport är om unga vuxna är en homogen grupp eller om arbetslöshet är ett problem som drabbar unga olika?

Allt eftersom utredningsarbetet framskridit har det blivit tydligt hur de olika förutsättningar barn har redan i grundskolan påverkar möjligheterna senare i livet. För många unga går det dock bra - både i skolan och i etableringen efter några år. Inträdesåldern har förlängts, sannolikt på grund av utdragna studier, och ungdomsarbetslösheten är hög. Men de flesta som går igenom hela gymnasieskolan studerar eller arbetar några år efter gymnasieskolans utgång.

Förlängningen av den inledande frågeställningen blir; är det generella eller selektiva åtgärder för olika typer grupper av unga som behövs för att få fler unga i arbete?

Det finns inte en enskild självklar lösning på ungas inträde i arbetslivet. Den här rapporten redogör för utredningar om ungas villkor samt bearbetar och visar statistik över utveckling och skillnader i utbildning, etablering och sysselsättning. Detta i en ansats att förstå vad det är som har hänt med arbetsmarknaden för unga.

---

<sup>1</sup> I den här rapporten kommer unga vuxna främst att definieras som personer som är 20 – 24 år.

## 2. Med skolan i ryggsäcken

Ungas utbildning har varit under ständig debatt och omformning i Sverige de senaste åren. Under 90 – talet förändrades gymnasieskolan. Samtidigt som de stora förändringarna i gymnasieskolan infördes genomgick Sverige en ekonomisk kris som påverkade resurserna till skolan, t ex minskade lärartätheten i grundskolan under denna period. Antalet lärare i grundskolan minskade under 1990 till 2003 från ca 9,1 till ca 7,7 per 100 elever.<sup>2</sup> Fokus har dock till stor del riktats mot gymnasieskolan och övergången från denna till arbetslivet. Att grundskolan spelar stor roll kommenteras ofta i litteraturen men är mer sällan beskriven som en faktor för att unga ska fungera i arbetslivet.

I det här kapitlet redovisas dels en del av de studier som genomförts på området, framförallt från Skolverket, SKL och bearbetningar av offentlig statistik. En specialbearbetning av utbildningsregistret har också gjorts för att se hur utbildningsnivån i befolkningen har utvecklats.

### 2.1 Förändringar i gymnasieskolan

Sedan 1990 har det skett stora förändringar i gymnasieskolan. Utgångspunkter för gymnasieskolan som den såg ut 1990 var den reform som genomfördes i början av 70 – talet där en samlad gymnasieskola infördes. Det innebar att både studieförberedande och yrkesförberedande skolor sammanfördes och blev linjer inom samma gymnasieskola.

I samband med förändringen på 70-talet ökade övergången till gymnasieskolan kraftigt. 1975 var övergångsfrekvensen 66 procent, 1980 var den 80 procent och 1987 gick 86 procent över till gymnasieskolan från grundskolan. Flertalet av dem som inte gick över till gymnasieskolan 1986 sökte men erbjöds inte plats på grund av att betygen i grundskolan inte räckte till. 2007 övergick nästan samtliga elever till gymnasieskolan<sup>3</sup>

I början av 1990- talet kommunaliserades hela ungdomsutbildningen och gymnasieprogrammen infördes. Alla linjer övergick till att bli 3-åriga program, en förändring som påbörjades 1992. Det individuella programmet (IV) infördes. IV vänder sig till de elever som inte kommer in på de nationella programmen eftersom de inte uppfyller kraven på godkänt i vissa betyg eller att de har avbrutit ett annat program. Tanken är att IV ska förbereda eleverna för att kunna gå in på ett nationellt program.<sup>4</sup>

Utbildningen i gymnasieskolan omfattar ett antal poäng, normalt 2500 uppdelat på ca 28- 35 olika kurser. Slutbetyg nås när eleven genomgått och fått betyg på alla kurser och projektarbete som ingår i studievägen. Kraven på att nå grundläggande behörighet till högskola nås när eleven får 2250 (90 procent) kurspoäng godkända. Någon formell examen finns inte idag.<sup>5</sup>

Gymnasieskolans betygssystem och form genomgår nu ytterligare förändringar då betygssystemet får fler nivåer. Dessutom införs ett lärlingsalternativ på de yrkesinriktade programmen där minst 50 procent av utbildningen ska vara praktik. Det föreslås bla att

---

<sup>2</sup> Andersson/ Lindblad 2008 Sid. 51

<sup>3</sup> Skolverket 2008 Sid. 10

<sup>4</sup> Myndigheten för skolutveckling 2006: 56 Sid. 12

<sup>5</sup> Skolverket 2008 Sid. 17-18

Medieprogrammet överförs till att blir en del av det samhällsvetenskapliga programmet och således en del av de studieförberedande programmen.

## 2.2 Resultatet i gymnasieskolan

Precis som det står att läsa inledningsvis är det ofta gymnasieskolan som står i fokus när ungas övergång till arbetslivet analyseras. Det är också först efter gymnasieskolan som det kommunala utbildningsansvaret tar slut vilket kan visa på att det egentligen är en tolvårig utbildning som ska betraktas som en grundläggande utbildning även om skolplikten upphör efter grundskolan.

Andelen som påbörjar en gymnasieutbildning men inte färdigställer den är hög. Enligt en rapport från Skolverket var det 69 procent av dem som påbörjade gymnasieskolan födda 1985 som fick slutbetyg efter 3 år. 76 procent fick slutbetyg efter 4 år och således var det 24 procent som gjort avbrott någon gång under utbildningen och har därigenom inte har fått ett slutbetyg.<sup>6</sup> Nästan nio av tio som påbörjar en gymnasieutbildning når dock det tredje året så avbrotten är i relativt hög utsträckning sena.<sup>7</sup>

Tabell nr 1

Fullföljd gymnasieutbildning inom 3 och 4 år samt särredovisning av elever som börjat på Individuella programmet.

Startår			
År	Klar på 3 år	Klar på 4 år	Elever som börjat på IV
1996	66	73	21
1997	69	76	18
1998	65	73	17
1999	65	73	18
2000	67	74	19
2001	68	75	20
2002	68	75	19
2003	68	75	19
2004	68	76	21
2005	69	-	-

Källa: Skolverket 2008 PM

Utvecklingen över tid visar dock att fler klarar gymnasieskolan med slutbetyg om man jämför de som påbörjar skolan 1996 fram till 2004. Andelen som går ur gymnasieskolan utan slutbetyg har minskat från ca 27 procent till ca 24 procent. Bland dem som påbörjar gymnasieskolan inom det individuella programmet är det 21 procent som på 4 år får ett slutbetyg från gymnasieskolan.

Trots en viss positiv utveckling de senaste åren är det alltså så många som 24 procent som inte fullföljer sin gymnasieutbildning inom 4 år.

<sup>6</sup> "Betyg och studieresultat i gymnasieskolan 2007/08" PM skolverket 2008

<sup>7</sup> Skolverket 2008 Sid. 29, av gruppen som var nybörjare 2002



Dessa resultat visar dock endast den nya gymnasieskolan. Det är inte helt enkelt att jämföra resultaten från den gamla två- och treåriga gymnasieskolan med den nya gymnasieskolan då kriterierna för att inte ha slutfört utbildningen ser olika ut. När man tittar på resultatet i gymnasieskolan finns det två olika grundläggande mått. Den ena är hur många av dem som påbörjat en gymnasieutbildning som fullföljer den med slutbetyg. Det andra är hur många ur en årskull som får ett slutbetyg från gymnasieskolan. Över tid kan detta spela roll efter som andelen som påbörjat gymnasieskolan ökat kraftigt de senaste 30 åren.

Skolverkets studier visar också att elevernas resultat varierar med kön, föräldrarnas utbildningsbakgrund och bakgrund.

Kön tycks spela roll. Flickor klarar sig i genomsnitt bättre i skolan än pojkar, enligt Skolverkets analyser. Ca 80 procent av flickorna som är födda 1985 och som hade påbörjat gymnasieskolan hade inom 5 år fått ett slutbetyg. Knappt 75 procent av dem fick också behörighet till gymnasieskolan. Bland pojkarna är motsvarande siffror ca 75 procent som fick ett slutbetyg och ca 65 procent som fick grundläggande behörighet till högskolan.<sup>8</sup>

Skillnaden är ännu större utifrån vilken utbildningsbakgrund elevernas föräldrar har. Bland de elever som har föräldrar med eftergymnasial utbildning är det av gruppen födda 1985 ca 78 procent som har grundläggande behörighet till högskolan och så många som 85 procent som får ett slutbetyg. Bland de elever som har föräldrar med förgymnasial utbildning som högsta utbildningsnivå är det ca 48 procent som har grundläggande behörighet och ca 60 procent får ett slutbetyg.<sup>9</sup>

Lägger man till det som i rapporten beskrivs som etnisk bakgrund i form av svensk respektive utländsk bakgrund kan man se att i gruppen med utländsk bakgrund är det ca 46-47 procent som inte får ett slutbetyg med behörighet. Motsvarande för svensk bakgrund är 28 – 29 procent.<sup>10</sup>

Resultaten har dock förbättrats, framförallt för pojkarna. För pojkar som är födda 1985 har andelen som saknar behörighet till högskolan minskat från 42 till 35 procent, alltså med 7 procentenheter. Andelen flickor utan behörighet minskar med 4 procentenheter under samma period. Gruppen som har högskole- och gymnasieutbildade föräldrar har förbättrat sina resultat med 5-6 procentenheter. Det har också skett en förbättring för gruppen med utländsk bakgrund med ca 6 procentenheter (och även för gruppen med svensk bakgrund i samma utsträckning). Förbättringen är allra störst för den grupp som studerar på yrkesförberedande program. Det är 11 procentenheter fler av dem som går yrkesförberedande program som får slutbetyg i gruppen som är födda 1985 än de som är födda 1980. Viktigt att notera är att det dock inte har skett en förbättring för gruppen med lågutbildade föräldrar. Tvärtom ökar andelen som inte har slutbetyg.<sup>11</sup> Detta skulle kunna tolkas som att fler klarar att få ett slutbetyg i skolan men att det finns risk för en ökad social klyfta mellan de som klarar sig och de som inte gör det.

---

<sup>8</sup> Skolverket 2008 Sid. 22

<sup>9</sup> Ibid Sid. 23

<sup>10</sup> Ibid. Sid. 23

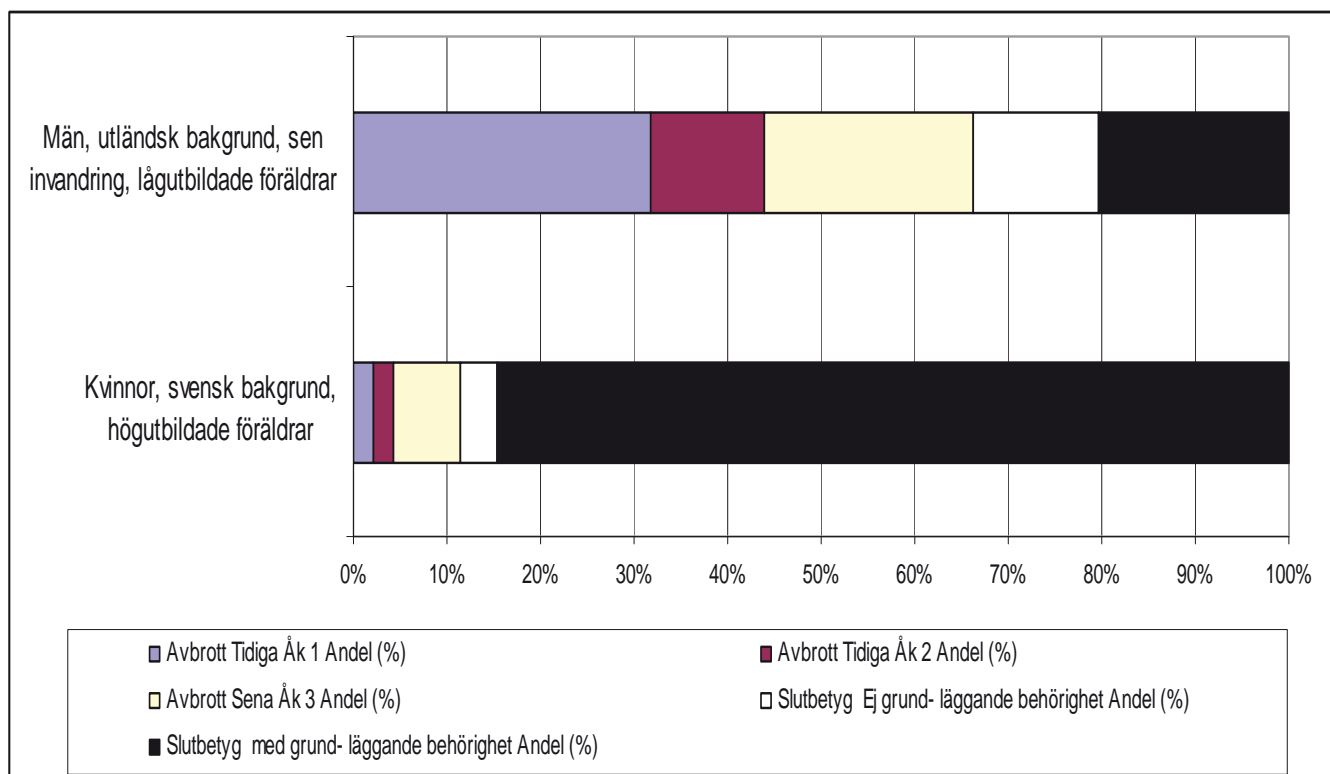
Här definierat som svensk bakgrund= eleven själv född i Sverige och minst en förälder född i Sverige, utländsk bakgrund = antingen född utomlands eller född i Sverige med båda föräldrarna födda utomlands

<sup>11</sup> Ibid sid 21

Ytterligheterna i resultat kan, utifrån Skolverkets, rapport utkristalliseras till två grupper. Kvinnor med högutbildade föräldrar och med svensk bakgrund klarar sig allra bäst i skolan. 85 procent har slutbetyg med behörighet till gymnasieskolan, 89 procent får slutbetyg. Absolut lägst andel som lämnar skolan med slutbetyg finns bland unga män som invandrat efter grundskolestart och som har lågutbildade föräldrar. I denna grupp får endast 20 procent slutbetyg med behörighet till högskolan och 33 procent har slutbetyg totalt.<sup>12</sup>

Diagram 1

### Resultat i gymnasieskolan nybörjare hösten 2002 efter 5 års studier, procent<sup>13</sup>



Källa: Skolverket 2008

## 2.3 Resultat i grundskolan - en viktig faktor

Resultaten ovan visar på att bakgrunden är viktig för hur eleverna klarar sig i skola. Faktorer som kön, föräldrarnas utbildningsnivå och när eleven kom till Sverige spelar också in. Men hur viktigt är det att lyckas i grundskolan för att klara av gymnasieskolan?

SKL publicerade 2009 en studie, *Födda 1981*, som analyserar den grupp som är födda 1981 och deras resultat i skolan och övergång till arbetsmarkanden. SKL:s rapport beskriver sambandet mellan ungdomsarbetslösheten och det stora antalet ungdomar som inte fullföljer gymnasieskolan.

I undersökningen följs de elever som föddes 1981 varav 95 procent påbörjade gymnasiestudier 1997. Fyra år efter att gymnasiestudierna påbörjats, 2001, saknar 27 procent i

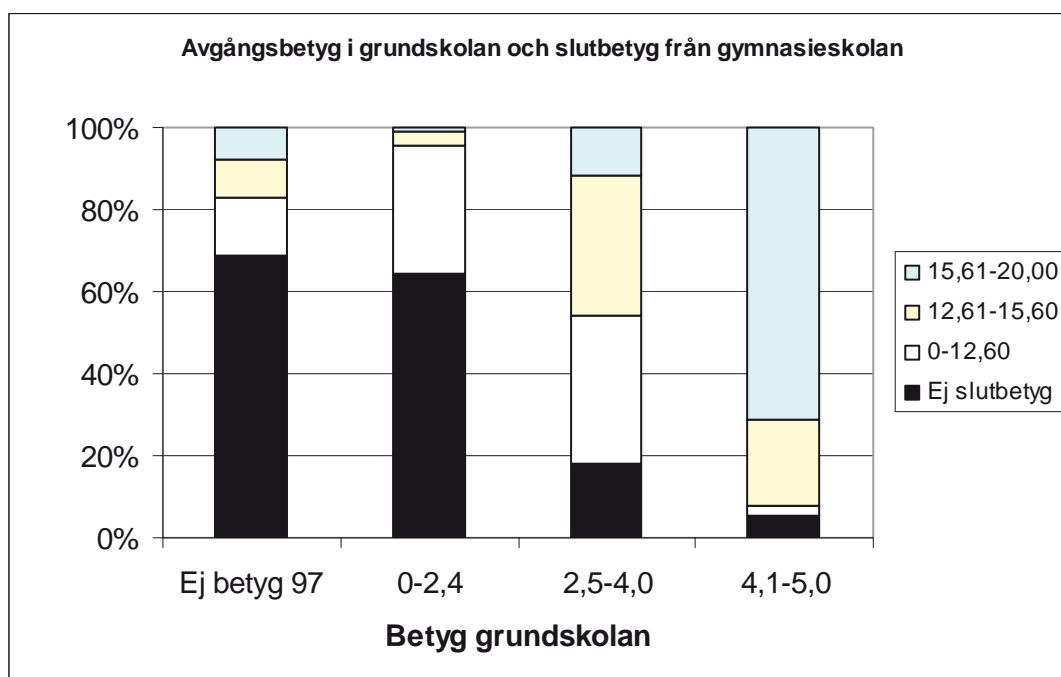
<sup>12</sup> Skolverket 2008 sid. 30

<sup>13</sup> Männerna i diagrammet utgör mindre än 1000 personer och kvinnorna utgör knappt 20 000 personer

SKL:s studie slutbetyg från gymnasieskolan.<sup>14</sup> SKLs rapport har också fördjupat analysen och tittat på hur det går för elever utifrån vilket betyg de har från grundskolan. Rapporten mäter alltså inte enbart huruvida eleven har slutbetyg eller ej utan också om de har höga, medel eller låga betygspoäng.

SKL:s rapport visar att låga eller inget slutbetyg i grundskolan är relevant för hur det går i gymnasieskolan. Bland dem som inte har ett slutbetyg från grundskolan är det enligt SKL:s undersökning ca 69 procent som inte får ett slutbetyg heller i gymnasieskolan. 64 procent av dem som har ett lågt slutbetyg från grundskolan får inte slutbetyg från gymnasieskolan. SKL menar att det finns ett klart samband mellan betyg från gymnasieskolan och betyg från grundskolan.<sup>15</sup>

Diagram 2



Källa: SKL

Även långtidsutredningen menar att man redan i grundskolan ser problemet hos dem som sedan inte går ur gymnasieskolan med slutbetyg. Det, menar långtidsutredningen, talar för att tidiga insatser i skolan är effektivt för att motverka de senare problemen i skolan.<sup>16</sup>

Också i grundskolan slår etnisk och social bakgrunden igenom. Skolverket gjorde 2004 på uppdrag av regeringen en rapport för att undersöka varför elever med utländsk bakgrund hade lägre betyg än elever med svensk bakgrund i grundskolan. Rapporten visar att det finns skillnader i betygsresultat i grundskolans sista år mellan svenskfödda elever och elever med utländsk bakgrund till fördel för de svenskfödda. Skillnaderna är störst för elever som invandrat efter den ordinarie skolstarten i Sverige. Men studien visar att bakgrundsfaktorer som t ex föräldrarnas utbildningsnivå och arbetsmarknadsanknytning påverkar skillnaderna i meritvärde då barn med utländsk bakgrund i högre utsträckning har föräldrar som t ex inte är sysselsatta eller har

<sup>14</sup> SKL 2009 Sid.9

<sup>15</sup> SKL, 2009 Sid. 30

<sup>16</sup> Långtidsutredningen 2008 Sid. 77



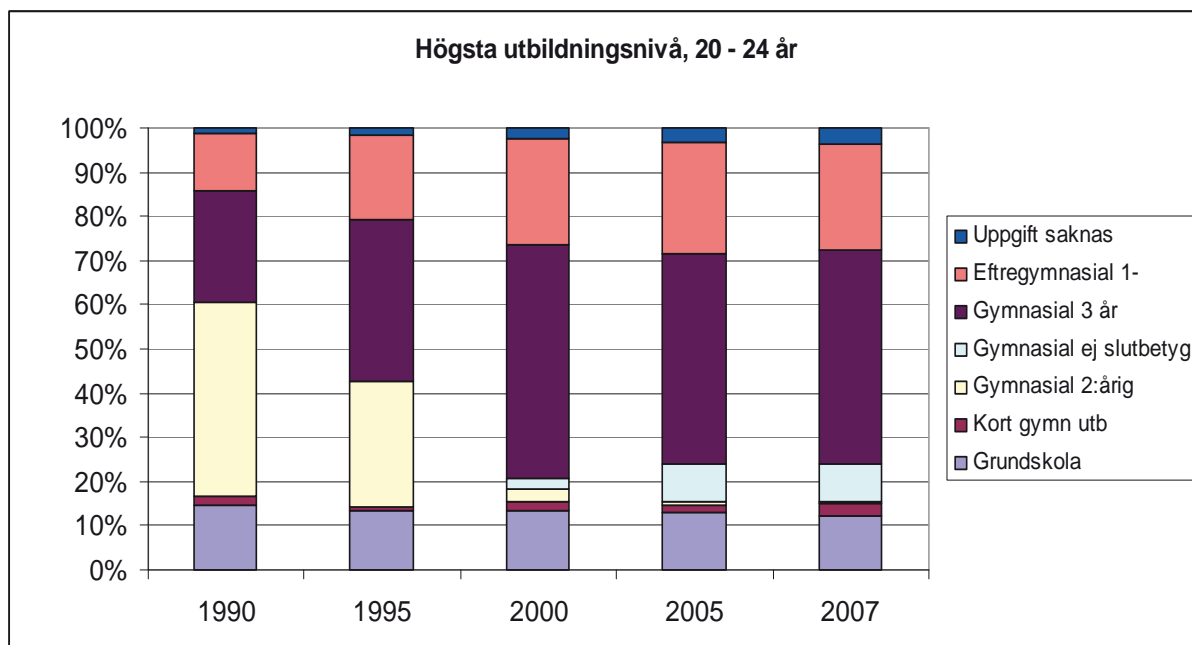
låg utbildning. Om hänsyn tas till dessa faktorer så försvinner mycket av skillnaderna i meritvärden mellan elever med respektive utan utländsk bakgrund. Det är då främst gruppen elever som anlänt efter den ordinarie skolstarten i Sverige som det genomsnittliga meritvärdet fortfarande är väsentligen lägre för.<sup>17</sup>

## 2.4 Utbildningsnivå har förändrats

Många analyser över andelen som klarar gymnasieskolan mäts som slutbetyg och utgår från hur stor andelen som gick in i gymnasieskolan. Det innebär att hänsyn inte tas till om det är 85 eller 98 procent som går vidare till gymnasieskolan. De senaste 20 åren har dock andelen på gymnasieskolan ökat kraftigt. Av de 16 200 personer som inte gick i gymnasieskolan 1986 var det 12 200 som sökt men inte kom in.<sup>18</sup> Idag påbörjar nästan alla gymnasieskolan. Det finns anledning att fråga sig om det är gruppen som har fått minst kunskaper med sig från grundskolan som står för det ökade inflödet på gymnasiet och att detta då påverkar resultaten. Den kan därför vara intressant att se hur utbildningsnivån i hela befolkningen ser ut. Den undersökning som redovisas här fokuserar på grupperna 20 till 24 år och 25 till 29 år.

Diagrammet nedan visar på olika grupper utifrån måttet "högsta utbildningsnivå". Det går alltså inte att ur dessa data läsa ut hur många av samtliga som har en avslutad gymnasieutbildning oavsett vad de gör sedan. En stor andel av de som har avslutat en gymnasieutbildning har läst vidare på högskola och registreras då inte för gymnasieskola som högsta utbildningsnivå utan eftergymnasiala studier. Efter 2000 blev det också en tydligare registrering av dem som inte har avslutat gymnasieutbildning vilket inte finns att tillgå tidigare. Jämförelsen mellan hur många som har avslutat gymnasieskolan är därför svårt att göra vid skiftet under 90 – talet med hjälp av SCB:s utbildningsregister som källa.

Diagram 3



Källa: SCB/Utbildningsregistret specialbearbetningar

<sup>17</sup> Skolverket 2004 Sid. 33- 38

<sup>18</sup> Skolverket 2008 Sid. 10

Diagrammet visar att andelen med 3-årigt gymnasium eller någon form av eftergymnasial utbildning har ökat mycket kraftigt de senaste 17 åren i gruppen 20 – 24 år. Det beror sannolikt på en kombination av ökade platser på landets högskolor samt att samtliga utbildningar, även de yrkesförberedande, blev 3-åriga i mitten av 90-talet. Två-årigt gymnasium som högsta utbildningsnivå var den enskilt största utbildningskategorin 1990 och är stort sett helt borta 2007.

Andelen som har minst 1 års eftergymnasiala studier har ökat kraftigt under samma tid, från ca 13 procent till ca 24 procent av befolkningen mellan 20 och 24 år.

Samtidigt som gruppens utbildning totalt sett har ökat har det från år 2000 till 2007 skett en ökning av andelen som inte har gymnasieutbildning med slutbetyg och en grupp med utbildning kortare än 2-årigt gymnasium.<sup>19</sup> Detta är dock inte mätt i utbildningsregistret på ett sätt som gör att det går att jämföra med data som finns från år 2000. Det gör att skillnaderna över tid inte blir riktigt rättvisande.

Andelen som har grundskola som registrerat högsta utbildningsnivå har legat relativt konstant över tiden, kring ca 10-12 procent. Det ger anledning till att fundera över varför inte de ökade utbildningsinsatserna som har satsats och som har påverkat arbetskraftens utbildning inte har minskat andelen med den allra lägsta utbildningsnivån mer. Samtidigt visar andra studier att det är denna grupp som har det allra svårast att ta sig in i arbetslivet vilket borde vara ett starkt incitament att fokusera på just denna grupp. I den här rapporten finns inte svaret på varför andelen med grundskola är så konstant. Men det finns all anledning att titta vidare på det då det sannolikt bidrar både till arbetslösheten totalt i gruppen men också till den långa period utanför både arbete och studier som finns inom gruppen 20 till 24 år.

Detta visar på en bild av att trots att väsentligt fler har högre utbildning idag finns det samtidigt fler som inte har en avslutad gymnasieutbildning och ett konstant antal som har högsta utbildningsnivå. Det finns anledning att fråga sig om utbildningsresultaten blir allt mer ojämlika. Att fler och fler får längre utbildning och klarar sig bra i de krav som arbetslivet idag ställer medan en annan grupp halkar efter allt mer. Och med de krav som ställs i dagen arbetsliv blir det allt svårare för denna grupp att ta sig in.

Nämnas i sammanhanget ska dock Skolverkets rapport ”Slutbetyg i gymnasieskolan” där man tydligt kan påvisa att det trots allt skett en positiv utveckling i gymnasieskolan för andelen som går ur skolan med slutbetyg och att gruppen födda 1985 i högre utsträckning än tidigare 5-årsgrupper lämnar skolan med slutbetyg. Detta är ett annat mått än det som visas här.

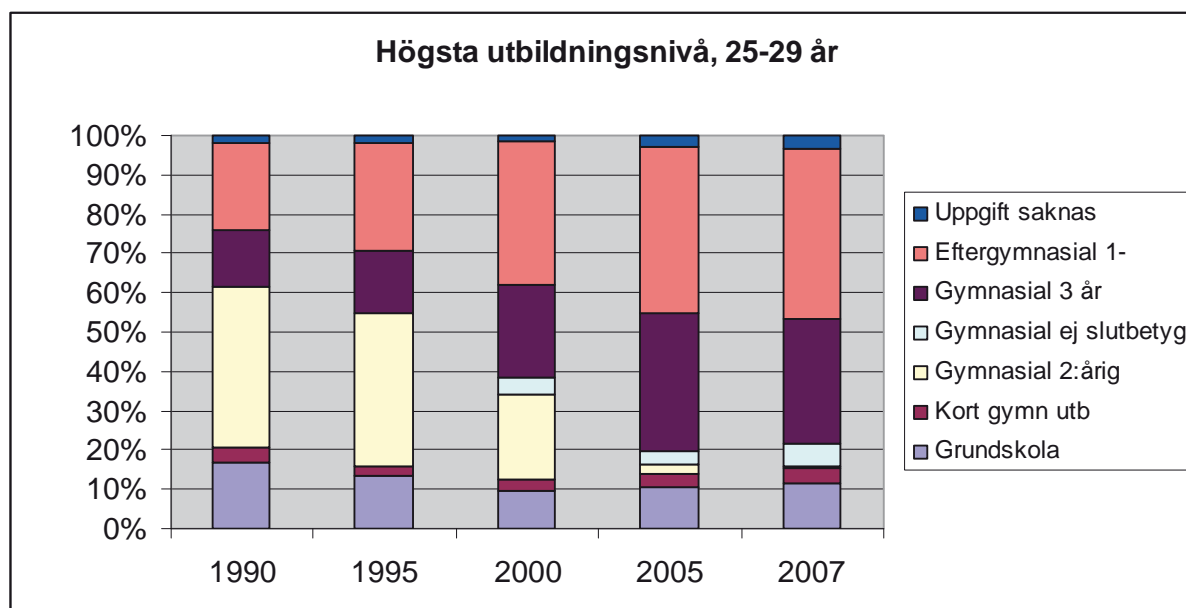
Sverige har en hög ålder för etablering i arbetslivet vilket till viss del sannolikt beror på sent påbörjade studier på högskolan. Det är därför intressant att se hur samma

---

<sup>19</sup> I gruppen som saknar gymnasial utbildning kan det också finnas de som kompletterat på komvux de ämnen som behövs för att få högskolebehörighet men fortfarande saknar slutbetyg. I gruppen med kort gymnasial utbildning kan det finnas personer som fått kortare kurs som t ex arbetsmarkandsutbildning. Resultatet kan också till viss del skilja sig från annan data som visar på högre andelar ur varje årskull som inte avslutar gymnasieskolan med slutbetyg. Det kan bero på skillnader i hur grupperna registreras och olika definitioner på vad avslutad gymnasieskola innebär.

utbildningskategorier ser ut i åldersgruppen som är lite äldre. Därför visas följande diagram för åldern 25 till 29 år för att se hur utbildningsförändringen har slagit igenom här.

Diagram 4



Källa: SCB/Utbildningsregistret specialbearbetningar

I denna grupp syns genomslaget för högskolans expansion ännu tydligare. Andelen som har minst 1 års eftergymnasiala studier har ökat från ca 23 procent till ca 43 procent, med 20 procentenheter. Att ha minst 1 års eftergymnasiala studier är numer den vanligaste utbildningskategorin i befolkningen från att 2 årig gymnasial utbildning var den vanligaste kategorin 1990. Här kan man se en minskning av gruppen med grundskola som högsta utbildningsnivå under 90 – talet men sedan relativt konstant andel under 2000- talet. Sammantaget är det också i gruppen 25- 29 år drygt 20 procent som har grundskola eller oavslutad gymnasieskola som högsta utbildningsnivå.

Återigen är det bilden av en tudelning som träder fram. En allt större grupp har 3- årigt gymnasium eller eftergymnasial utbildning samtidigt som en ökande andel är utan slutbetyg från gymnasiet och en fortsatt relativt stor grupp med grundskola som högsta utbildningsnivå.

Det finns rapporter som visar att kravet i arbetet har ökat. Bl a visar en nordisk rapport (Olofsson 2008) på att kraven i arbetslivet avseende utbildning och produktivitet har skärpts väsentligt.<sup>20</sup> Det finns både ökade krav på högskoleutbildning men också på kvalificerade yrkesutbildningar.<sup>21</sup> Samtidigt visar data från utbildningsregistret att utvecklingen avseende de som har grundskola som högsta utbildningsnivå i gruppen 20 – 24 år är relativt konstant. Det är en grupp som alltså har lämnat studierna vid ca 16 års ålder. Den fråga som följer på det är om detta är ett arbetsmarknadsproblem eller om man måste acceptera att arbetslivet kräver mer utbildning än grundskola idag och se till att det finns resurser som tillgodoser att ingen faller ur skolan.

<sup>20</sup> Olofsson 2008 Sid. 24

<sup>21</sup> LO:s kongressrapport Sid. 24

## 2.5 Slutsatser utbildning

- Resultaten i grundskolan tycks ha stor betydelse för hur det går i gymnasieskolan. Bland dem som saknar eller har mycket låga betyg i grundskolan får en majoritet inte heller slutbetyg i gymnasieskolan (69 respektive 64 procent).
- Grundskolan behöver beaktas när förändringen av resultaten i gymnasieskolan diskuteras. De senaste 20 åren har övergången från grund- till gymnasieskolan ökat kraftigt. En stor del av det ökade inflödet var sannolikt en grupp som tidigare inte kom in pga av ofullständiga betyg. De finns idag inom ramen för gymnasieskolan. Om dessa elever fått hjälp tidigare kanske problem i gymnasieskolan kan undvikas i större omfattning.
- Gruppen som har tre år gymnasieskola eller minst ett års eftergymnasial utbildning har ökat kraftigt de senaste 17 åren. Samtidigt som en relativt konstant grupp i åldersgruppen 20 – 24 år har grundskola som högsta utbildningsnivå och ytterligare en grupp saknar avslutad gymnaseutbildning. Detta kan vara ett tecken på en utbildningsklyfta som dras isär. Det finns samtidigt rapporter som pekar på att kraven på utbildning har höjts på den svenska arbetsmarknaden. Den grupp som har kort tid i utbildning kan då tänkas ha än svårare att få arbete.
- Svårigheter för individer i skolan är kopplade till sociala faktorer. De socio-ekonomiska faktorerna tycks påverka resultat i både i grund- och gymnasieskola. Även kön, etnicitet och bl a vistelsetid i Sverige, spelar roll. Resultaten i gymnasieskolan har förbättrats och jämnats ut utifrån flera faktorer men inte utifrån vilken utbildningsbakgrund föräldrarna har. Det finns därför all anledning att fokusera på hur ökade inkomstklyftor och sociala klyftor i övrigt påverkar barns chanser i skolan, och ställa frågan: Med vilka medel kan grund- och gymnasieskolan överbygga dessa klyftor?

## 3. Inträdet i och övergången till arbetslivet

### 3.1 Det omtalade generationsskiftet

Generationsväxling 40 – och 90-talister

40-talisternas uttåg från arbetsmarknaden har länge diskuterats. Vad kommer det att innebära att 1900 – talets största babyboom lämnar arbetslivet? Det har givits utrymme för rädsla för den försörjningsbörda den åldrande boomen kommer att innebära. Men det har också givits uttryck för hopp om att det kommer att lämna utrymme för nya generationer att få tillgång till vissa sektorer som i hög grad varit befolkade av 40-talister.

Detta generationsskifte präglar arbetsmarknaden just nu enligt en forskarrapport till utredningen ”Nationell koordination för unga till arbete” Den allra största gruppen på 1900-talet – 40 talisterna går i pension och 90 – talisterna träder in omkring 2011 - 2015.<sup>22</sup> Det sker delvis i anslutning till en lågkonjunktur samtidigt som Sverige har en hög ungdomsarbetslöshet och ett sent inträde i arbetslivet för de yngsta åldersgrupperna.

---

<sup>22</sup> SOU:2006:102 Sid 26

Stora ungdomskullars inträde på arbetsmarknaden kan, enligt SOU 2006:102, i alla fall på kort sikt, vara förknippat med hög arbetslöshet för dem som träder in. Vissa studier påvisar emellertid negativa effekter avseende arbetslöshet men inte avseende sysselsättning. Det är dock inte självklart negativt att tillhöra en stor generation enligt SOU 2006:102.<sup>23</sup>

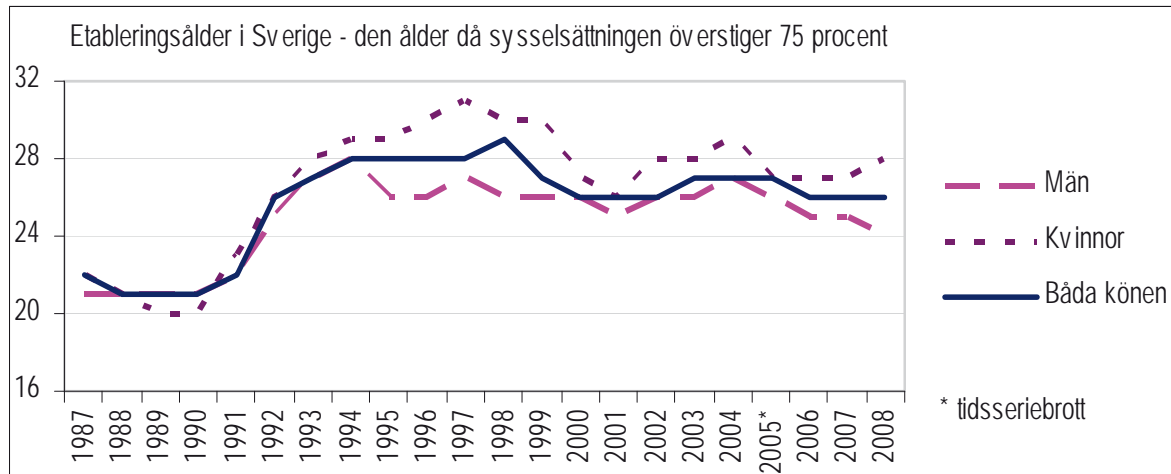
Om ett generationsskifte skulle ske på så sätt att de äldre försvinner ut och de yngre kommer in och enkelt ersätter de äldre som arbetskraft så hade det funnits ett klart samband mellan antalet ut och antalet in. I så fall hade de unga som träder in i arbetslivet varit helt sk komplementära till den äldre arbetskraften. Enligt SOU 2006:12 är inte ett generationsskifte fullt så enkelt. Den svenska arbetsmarknaden mycket ålderssegregerad inom vissa sektorer. Unga arbetar i stor utsträckning i vissa sektorer, t ex Hotell och restaurang. Andra sektorer sysselsätter i väsentligt högre grad äldre; landstingskommunal sektor, utbildningssektorn och den statliga sektorn etc. Här är utbildningskraven ofta så höga att få unga kan inneha arbetena. Det är därför inte självklart att unga enkelt ersätter de äldre som går i pension.<sup>24</sup>

Sammantaget är det inte enkelt att säga vad 40-talisternas utgång kommer att betyda för ungas arbetsmarknad i dagens kontext.

### 3.2 Det tar tid att bli vuxen

Det har skett en förändring av ungas inträde i arbetslivet. Etableringsåldern i arbetslivet (här mätt som när 75 % eller fler av gruppen är sysselsatt) har i Sverige förskjutits med flera år.

Diagram 5<sup>25</sup>



Källa: AKU

Åldern för att, med detta mått mäta etablering, har ökat kraftigt under de senaste 15 åren. En ökning från omkring 21 års ålder som lägst i början av 90 - talet till 26 år 2008.

Det finns flera olika förklaringar till varför ungas etableringsålder har förskjutits. En del av förklaringen ligger i förlängd skolgång. Dels i form av att samtliga gymnasieprogram omkring 1992 övergick från att i vissa fall vara 2 åriga till att bli treåriga.

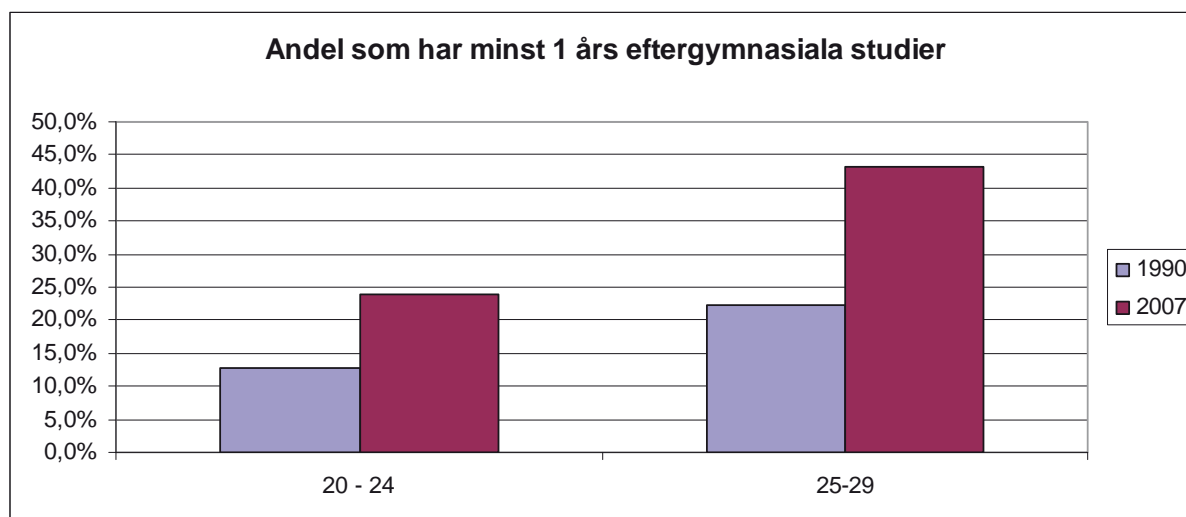
<sup>23</sup> Ibid. sid. 67, Sid. 87

<sup>24</sup> SOU 2006:102 sid. 68- 70

<sup>25</sup> Definition avseende kvinnor är då de första gången når 75 % i sysselsättning

En annan del i frågan om utbildningens effekter på inträdet kommer från att antalet högskoleplatser expanderade kraftigt under 90 – talet. Ca 43 procent i gruppen 25- 29 har minst en ettårig eftergymnasial utbildning medan motsvarande andel 1990 är 22 procent. Andelen bland 20 – 24 åringar som har detsamma är 1990 13 procent och 2007 24 procent. Detta kan antas ha påverkat inträdet kraftigt.<sup>26</sup>

Diagram 6



Källa: SCB/Utbildningsregistret

Långtidsutredningen visar också på att många unga drar ut på sina högskolestudier. Dels påbörjas studierna inte direkt efter gymnasieskolan utan senare, dels tar de längre tid att avsluta än den förväntade studieplanen. Som ett exempel visar långtidsutredningen att bruttostudietiden för en magisterexamen är sex år i Sverige men motsvarar i kurser endast fyra års heltidsstudier. Långtidsutredningen visar också att huvuddelen av ökningen av antalet studenter utgörs av personer som är över 30 år.<sup>27</sup> Långtidsutredningen menar att det finns ett samband mellan utbildningssystemets effektivitet och det uppskjutna inträdet i arbetslivet.<sup>28</sup>

### 3.3 Övergången från gymnasieskolan<sup>29</sup>

Etableringsåldern i arbetslivet (mätt som när 75 % av gruppen är sysselsatt) har alltså ökat kraftigt. Till stor del ser det ut att bero på att utbildningstiden försenats och förlängts både avseende gymnasieskolan och högskolan. Men det är också så att både arbetslösheten är hög och sysselsättningen låg för gruppen 20 – 24 år.

<sup>26</sup> Specialbearbetning Utbildningsregistret

<sup>27</sup> Långtidsutredningen 2008 sid. 64

<sup>28</sup> Ibid sid. 77

<sup>29</sup> I detta avsnitt redovisas olika undersökningar kring relationen mellan studieresultat och etablering i arbetslivet. Det finns olika resultat som mäts inom gymnasieskolans betygssystem. Att få slutbetyg med grundläggande behörighet är ett, ett annat är att få slutbetyg, men sakna grundläggande behörighet. Man kan också gå ur gymnasieskolan utan slutbetyg men då få ett samlat betygskort. En annan grupp går kanske ett eller två år på gymnasiet men hoppat av. Olika studier använder sig av olika definitioner som motsvarar att ha gått ur gymnasieskolan. Definitionerna kan därför skilja sig något åt mellan de olika studierna.



Hur det går i gymnasieskolan tycks vara en relevant faktor för vad man gör efter skolan. Skolverkets studie "Väl förberedd" undersöker vad de som är födda 1980 gjorde när de var 22 år. Detta visas i tabellen nedan.<sup>30</sup>

Andelen i den grupp som inte har gått i gymnasieskolan och som har arbete är 49 procent av männen och endast 30 procent av kvinnorna. Även om fler kvinnor alltså går ur gymnasieskolan med slutbetyg så är det färre kvinnor än män med mycket låg utbildning som är i arbete vid 22 års ålder. Dessutom är det en mycket hög andel, 61 procent bland kvinnorna och 47 procent bland männen, som gör något annat än arbetar eller studerar. Andelen som har arbete vid 22 års ålder ökar med utbildningsnivån förutom i den grupp som har högskolebehörighet där andelen som har arbete minskar till förmån för studier. Detta mönster ser lika ut för både kvinnor och män.

Tabell 2

studieresultat	Sysselsättning vid 22 års ålder av födda 1980							
	Män				Kvinnor			
	Arbete	Högskola	Komvux	annat	arbete	högskola	komvux	annat
Ej gått gymnasieskola	49	3	2	47	30	2	7	61
Avbrott år 1-2	49	3	7	41	46	4	11	40
Avbrott år 3	68	5	5	21	62	7	8	22
Slutbetyg	71	8	4	18	69	7	5	19
Högskolebehörighet	59	29	1	11	56	30	2	13

Källa: Skolverket

Det är dock viktigt att notera skillnaden mellan den som avbryter studierna tidigt eller sent i gymnasieskolan. Bland dem som avbryter studierna sent och kanske går tre år i skolan, men får inte slutbetyg, är andelen i arbete väsentligt högre än den som avbröt tidigt. Det kan vara så att den som kan uppge att den har gått tre år i gymnasieskolan har ett bättre arbetsmarknadsläge även om slutbetyg inte erhållits.

Även långtidsutredningen visar på problem med sysselsättningen för dem som inte fullföljt gymnasieskolan. Exempelvis visar nya siffror som Långtidsutredningen tagit fram att nästan 25 procent bland dem som enbart har förgymnasial utbildning är utanför både arbetsmarknaden och utbildningssystemet vid 28 års ålder. Motsvarande andel för dem med minst tre års högskoleutbildning är mindre än 5 procent. Långtidsutredningen jämför också mellan länder och menar att ungdomar med högst förgymnasial utbildning har lägre sysselsättningsgrad de första åren än vad genomsnittet i OECD har men att arbetsmarknadsutfallet för denna grupp är bättre än genomsnittet efter ett par år.<sup>31</sup>

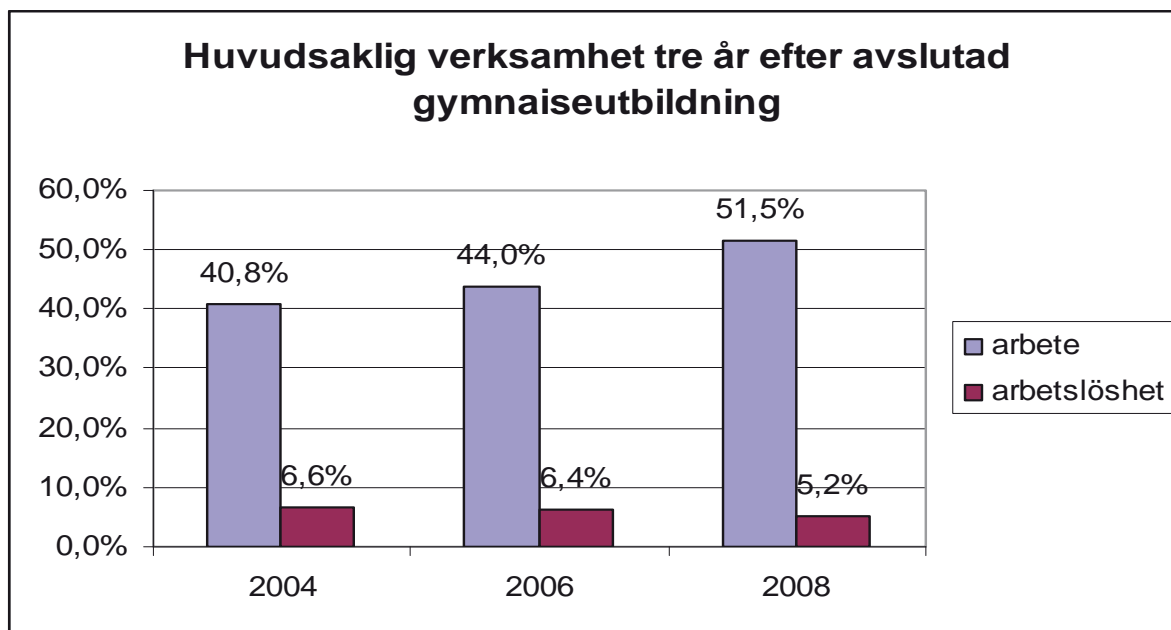
SCB har gjort en enkätstudie som undersöker vad unga med avslutad gymnasieutbildning gör 3 år efter skolan. I en enkäten ställs frågan: "Vad är din huvudsakliga sysselsättning" till de som 3 år tidigare avslutat sin gymnasieutbildning. Undersökningen har genomförts 2 ggr tidigare, 2004 och 2006. Andelen som anger att de är arbetslösa av dem som lämnat gymnasieskolan med avslutad utbildning är drygt 5 procent mätt som andel av hela gruppen

<sup>30</sup> Skolverket 2005 Sid. 119

<sup>31</sup> Långtidsutredningen 2008 Sid. 60 - 61

som avslutade gymnasieskolan 2004/2005. Andelen som anser sig arbeta som huvudsaklig sysselsättning är knappt 52 procent.<sup>32</sup>

Diagram 7



Källa: SCB

Tabellen nedan är från samma undersökning men visar för 2008 även annan form av sysselsättning och anger också kön och om den tillfrågade har gått yrkes- respektive studieförberedande utbildningar.

<sup>32</sup> Detta mått är inte baserat på registerdata eller AKUs undersökningar utan på en enkät där individen själv har uppskattat vad den huvudsakliga sysselsättningen är. Samma individ som här anser sig vara heltidsstuderande som huvudsyssla kan alltså enligt AKU anses vara arbetslös men heltidsstuderande om individen söker arbete och kan och vill ta ett arbete. I SCBs enkätstudie kan också en individ som är studerande ha arbete under någon timma av veckan. Andelen beräknas av samtliga gymnaiseavgångna. Referenstiden är verksamhet i april 2008 (31 mars – 6 april 2008) för de personer som avslutade gymnaiseutbildning med slutbetyg läsåret 2004/05. Eftersom det är en enkätundersökning, gjord under en vecka och dessutom baserad på den egna individens uppfattning om sin situation ska jämförelser göras med försiktighet.

Tabell 3

Form av sysselsättning 2008, andel av dem som avslutat gymnasieskolan 2004/05

	Yrkesförberedande		Studieförber		Samtliga
	Yrke		Studier		
	Män	Kvinnor	Män	Kvinnor	
Arbete	78	61	40	36	52
Arbetslöshet	8	6	5	3	5
Arbetsmarknadsåtgärd	1	1	1	1	1
Högskolestudier	7	18	46	46	32
Andra studier	3	5	3	7	5
Annat <sup>33</sup>	4	9	5	6	6

Källa SCB/SM 86 UM 0801

Det visar sig att andelen som är i arbete är högst bland män som gått ur yrkesförberedande gymnasium men här är också andelen arbetslösa som störst. Allra lägst andel i arbete återfinns bland kvinnor som avslutat en studieförberedande utbildning. Här finns också den lägsta andelen som är arbetslösa. Andelen i åtgärder är i stort sett lika oavsett arbetslöshetsnivå. Högst andel som antingen gör ”annat” eller som är arbetslösa/i arbetsmarknadsåtgärd är kvinnor som har gått yrkesförberedande program. 16 procent står på detta sätt utanför arbete eller studier. Den grupp som i lägst utsträckning står utanför studier eller arbete är kvinnor som gått studieförberedande gymnasium, 10 procent.

Men det tycks ta tid att etablera sig också för dem som avslutat skolan. I samma studie ställs också frågan om personen varit arbetslös någon gång efter gymnasieskolan och hur länge personen sammanlagt varit arbetslös under perioden. Det visar sig att 51 procent av gruppen någon gång har varit arbetslösa under treårsperioden.<sup>34</sup> Av dessa har 65 % varit arbetslösa sammanlagt kortare än 6 månader under treårsperioden. Om denna tid består av kortare eller längre sammanhängande perioder framgår inte av studien.<sup>35</sup>

En studie från SKL innehåller data som beskriver hur övergången ser ut under 6 år efter gymnasieskolan. Studien mäter både om eleven fått slutbetyg i skolan men också utifrån *vilket* betyg eleven har fått. Studien visar att i gruppen som inte arbetar eller studerar vid 24 års ålder är det ca 53 procent som inte har slutbetyg från gymnasieskolan. Tillsammans med dem som har låga betyg utgör de närmare 80 procent ut av dem som varken studerar eller arbetar 5 år efter gymnasieskolan.<sup>36</sup> Det, menar SKL, tyder på att om en individ inte klarar gymnasieskolan med godkända resultat påverkas möjligheterna på arbetsmarknaden negativt. Samma år som gruppen avslutar skolan är dock fördelningen av betygen hos av dem som varken arbetar eller studerar relativt jämn. Från och med 2 år efter avslutade studier utgör dock gruppen med låga eller inga betyg mellan 70 och 80 procent av dem som inte återfinns i studier eller arbete.

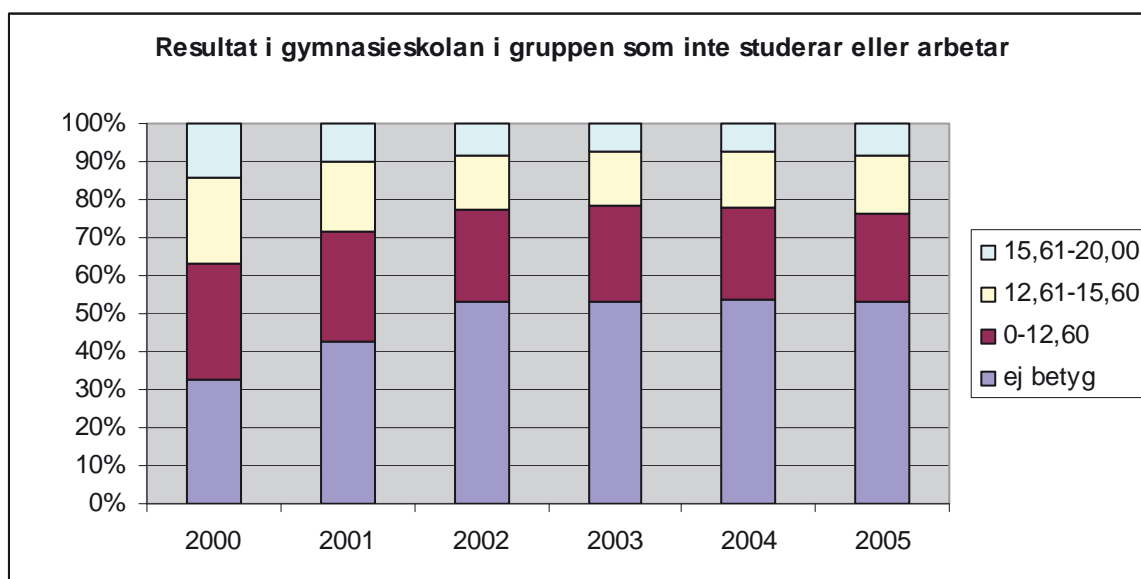
<sup>33</sup> Här ryms bla föräldralediga

<sup>34</sup> UF 86 SM 0801 sid. 95

<sup>35</sup> UF 86 SM 0801 sid. 97

<sup>36</sup> Födda 1981, SKL 2009 sid. 44

Diagram 8



Källa: SKL 2009

Sammantaget kan dessa studier indikera att problemet för unga att få arbete några år efter gymnasieskolan inte i första hand är ett problem som omfattar alla unga lika utan kan tänkas i högre utsträckning drabba den grupp som har grundskola som högsta utbildningsnivå eller som inte avslutat gymnasieskolan. Den höga andel som är arbetslösa någon gång under perioden efter studierna tyder dock på att det tar tid för unga att etablera sig i arbetslivet.

### 3.4 Övergången från gymnasiet yrkesförberedande program – hur regleras den?

Övergången från skola och arbetsliv är en av de strukturella eller snarare institutionella faktorer som tas upp som en förklaring till hur unga klarar sig i arbetslivet efter skolan.

I skolsystemet är regleringen av denna övergång koncentrerad till gymnasieskolan. Det kan vara en indikation på att färdigställd grundskoleutbildning inte förutsätts ge basen för att gå vidare till arbetslivet utan ses som en förberedelse inför gymnasieskolan. Inom ramen för skolsystemet finns inte vägar att gå från grundskolan till ett yrke. Man kan på så sätt säga att staten med skolväsendet som sitt verktyg uttrycker en norm att gymnasieutbildningens olika moment ses som grundläggande behov för arbetslivet. Gymnasieprogrammen kallas i sin tur för ”yrkes – respektive studieförberedande vilket i sin tur också indikerar att utbildningen ska färdigställas med t ex praktik. Oavsett reformer kommer inte gymnasieskolan att kunna leverera färdigutbildad arbetskraft utan arbetsgivaren förutsätts erbjuda ytterligare lärande i arbetet för att ungdomar ska kunna bli färdigutbildade för bransch eller yrke.

Inom ramen för gymnasieskolans yrkesförberedande program finns en praktik i arbetslivet reglerat. 15 veckor av utbildningen ska vara praktik på en arbetsplats. Detta har kallats APU (arbetsplatsförlagd utbildning) men övergår nu till att bli APL (arbetsplatsförlagt lärande).

Man kan se en av samhällets reglerade övergång som ett praktiskt verktyg för att eleven inte bara lär sig ett yrke i skolbänken utan också genom praktik. Detta gäller de allra flesta yrken även om licensyrken som t ex elektriker eller läkare oftast är föremål för de mer reglerade

övergångarna. Där är ett yrkesinträde ofta omöjligt om denna praktik inte är korrekt genomförd.

Emellertid fungerar inte APU/APL optimalt. I den senast kända studien fick endast 63 procent av eleverna på de yrkesförberedande programmen i årskurs tre den praktik som de har formell rätt till.<sup>37</sup> Samtidigt visar t ex LOs kongressrapport på ett stort behov av kvalificerad yrkesutbildad arbetskraft inom en rad branscher.<sup>38</sup> Det är inte otänkbart att praktiken inte fungerar kan på sikt leda både till sämre övergång till arbetslivet för unga men också riskera att försämra arbetskraftsförsörjningen som olika branscher behöver.

En annan del i den reglerade övergången är att det ska ske lokalt samråd om gymnasieskolan och speciellt om gymnasieskolans yrkesförberedande program. I läroplanen för skolan från 1994 står att *”Skolan ska eftersträva ett bra samarbete med arbetslivet, vilket är viktigt för all gymnasial utbildning men av avgörande betydelse för den yrkesförberedande utbildningens kvalitet”*.

Yrkesutbildningsdelegationen har i samverkan med Myndigheten för skolutveckling gjort en kartläggning över hur denna samverkan fungerar. Samråden är obligatoriska men dess former är inte reglerade på nationell nivå. Undersökningen visar att i ca 30 procent av fallen har programmen inte reglerade samråd. Vanligast förekommande är samråd på energiprogram, byggprogram, omvårdnadsprogram, industriprogram samt fordonsprogram. Minst förekommande är samrådet inom Media<sup>39</sup>

Efter den yrkesförberedande utbildningen finns det i några fall reglerade övergångar inom branscher som är överenskomna i kollektivavtal mellan fack och arbetsgivare. Inom t ex byggbranschen är färdigställandet av utbildningen efter gymnasieskolan reglerat i avtal. Den som går ut byggnadsprogrammet och får en lärlingsplats har en lärlingslön under utbildningstiden och en praktikplats som gör att man skolas in i yrket.<sup>40</sup> På så sätt har branschen tagit ansvar att färdigställa utbildningen på arbetsplatser i en avtalsreglerad form. I de branscher som har reglerade övergångar av dessa slag kan man tänka sig att övergången till yrket är tydligare. Kanske kompenserar lärlingskontraktet för den avsaknad av kontaktnät som många unga har. Den tydliga kopplingen mellan lönen under utbildningstiden kan också innebära att en lägre lön inte får spridningseffekter till vuxna inom yrket utan är kopplad färdigutbildningen.

Det har i denna rapport inte funnits utrymme att ta ett helhetsgrepp om de reglerade övergångarna mellan gymnasieskolan och arbetsliv utan snarare peka på det som ett område som behöver fokuseras.

### **3.5 De högskoleutbildades övergång till arbete**

Högskoleutbildningen står inte i fokus i denna rapport. Etableringen av de högskolestuderande påverkar dock självklart också sysselsättningen och arbetslösheten hos unga vilket tagits upp i tidigare avsnitt om etableringsgrad. Utdragna högskolestudier ses också som ett skäl till den allt högre etableringsåldern bland unga. Kort tas därför högskoleutbildades etablering efter utbildning upp här.

---

<sup>37</sup> Skolverket 1998 s 12 – 13,

<sup>38</sup> Se t ex LOs kongressrapport 2008 Sid. 22- 24

<sup>39</sup> Yrkesdelegationen/Myndigheten för skolutveckling 2006 Sid. 9

<sup>40</sup> Se t ex Byggnadsavtalet 2007 Sid 35

Av dem som läser vidare har dock en relativt hög andel arbete 3 år efter avslutad examen. 95 procent av dem som examinerades från högskolan hade ett arbete i april 2008. Andelen var lika stor bland dem som examinerades från forskarutbildningar (forskarexaminerade) samma läsår. Detta skiljer sig inte nämnvärt åt mellan könen. Andelen som hade ett arbete var högre bland inrikes än utrikes födda bland högskoleexaminerade, 96 mot 90 procent.<sup>41</sup>

### 3.6 Slutsatser övergång

- Övergången till en etablering i arbetslivet har skjutits kraftigt på framtiden om man mäter den som när 75 procent av en årskull är sysselsatta. Den har ökat från 21 till ca 26 år mellan 1990 och 2008. Sannolikt beror det till stor del på att fler läser tre år på gymnasiet, fler studerar vidare, samtidigt som studierna påbörjas sent och tar lång tid att avsluta.
- Det ser ut som om året i anslutning direkt till gymnasieskolan för många är en period då man varken studerar eller arbetar. Det första och andra året efter gymnasieskolan är det en relativt jämn betygsfördelning i gruppen som varken arbetar eller studerar. Efter tre år är det dock närmare 80 procent av den grupp som inte studerar eller arbetar som saknar eller har låga betyg från gymnasieskolan.
- Det kan vara ett tecken på att det finns ett problem för många unga oavsett bakgrund att etablera sig omedelbart efter gymnasieskolan. Även om det efter tre år ser ut att ha gått relativt bra för många av dem som har en avslutad utbildning. Men det kan också innebära att det till viss del finns en allmän acceptans för att man inte påbörjar studier eller yrkesbana förrän något år efter gymnasieskolan.
- För de elever som går ur grundskolan med medelbetyg och uppåt går det relativt bra i gymnasieskolan. Går det bra i gymnasieskolan ser det också ut att gå relativt bra för många med övergången till arbetsliv eller studier efter några år.
- Omvänt är det särskilt svårt med etableringen i arbetslivet för den som saknar eller tidigt lämnade gymnasieskolan. Enligt skolverket är endast ca hälften av männen som inte har påbörjat gymnasiet eller som tidigt hoppat av gymnasieskolan i arbete vid 22 års ålder. Motsvarande andel bland kvinnorna är 30 procent av dem med grundskola och 46 procent av dem som tidigt lämnat skolan som är i arbete vid 22 års ålder. En mycket liten del återfinns i studier.
- Det är viktigt att se hur kön spelar roll för etableringen i förhållande till resultaten i skolan. T ex är det så att flickor i genomsnitt presterar bättre i skolan än pojkarna. Av dem som tidigt lämnar gymnasieskolan är det ändå pojkarna som får jobb i högst utsträckning.
- De reglerade övergångarna mellan skola och arbetsliv ser inte ut att fungera tillräckligt väl. I vissa branscher regleras de tydligt av parterna. Inom andra branscher har skolorna svårt att överhuvudtaget få de 15 veckors praktikplats (APL) som gymnasieskolan ska erbjuda. Detta bör ses över så att både skolan och branscher ges

---

<sup>41</sup> SCB/SM. Studier gjorda på samma sätt som tidigare refererade enkätstudier avseende avgångna från gymnasieskolan.



möjlighet och tar det ansvar som behövs för att få tillgång till APL och stärka övergången samt kompensera för avsaknad av både kontaktnät och erfarenhet.

- Om det är så att arbetsmarknaden kräver att arbetskraften har minst gymnasieskola som lägsta utbildningsnivå och att unga har svårt att få arbete på grund av det idag är detta i första hand att betrakta som ett utbildningsproblem och inte ett arbetsmarknadspolitiskt problem.

## 4 Unga vuxnas arbetslöshet och sysselsättning

I det här avsnittet diskuteras främst unga vuxna och deras arbetslöshet och sysselsättning. Den gruppen definieras främst som 20 till 24 år, men jämförs med ungdomsgruppen 15 till 19 och den efterföljande gruppen 25 till 29 år. AKU (arbetskraftsundersökningarna) har lagts om flera gånger och just gruppen unga definieras olika i olika studier. Även definitionen av arbetslöshet som mått har förändrats. Därför är det svårt att få fram helt jämförbara tidsserier över utvecklingen för unga.

Att ungdomsarbetslöshetens nivå diskuteras som ett stort problem i Sverige inte konstigt. Det *är* ett stort problem att unga är arbetslösa i hög utsträckning. Vi lever i en bild av att Sverige är ett land med hög sysselsättning och med en arbetslöshet som i normalfallet understiger internationella genomsnitt. Men när det gäller ungas arbetslöshet ser skalan omvänd ut. Eurostat från 2008 visar att vi finns med bland de länder som har allra högst ungdomsarbetslöshet i Europa. Som tidigare visats har vi dessutom skjutit upp vårt inträde i arbetslivet väsentligt. I detta kapitel diskuteras både dessa internationella jämförelser men också hur gruppen unga vuxnas arbetslöshet ser ut i relation till äldres arbetslöshet över tid. Unga har t ex i väsentligt högre grad än vuxna visstidsanställningar och samtidigt väsentligt kortare arbetslöshetsperioder.

### 4.1 Arbetslöshet och sysselsättning

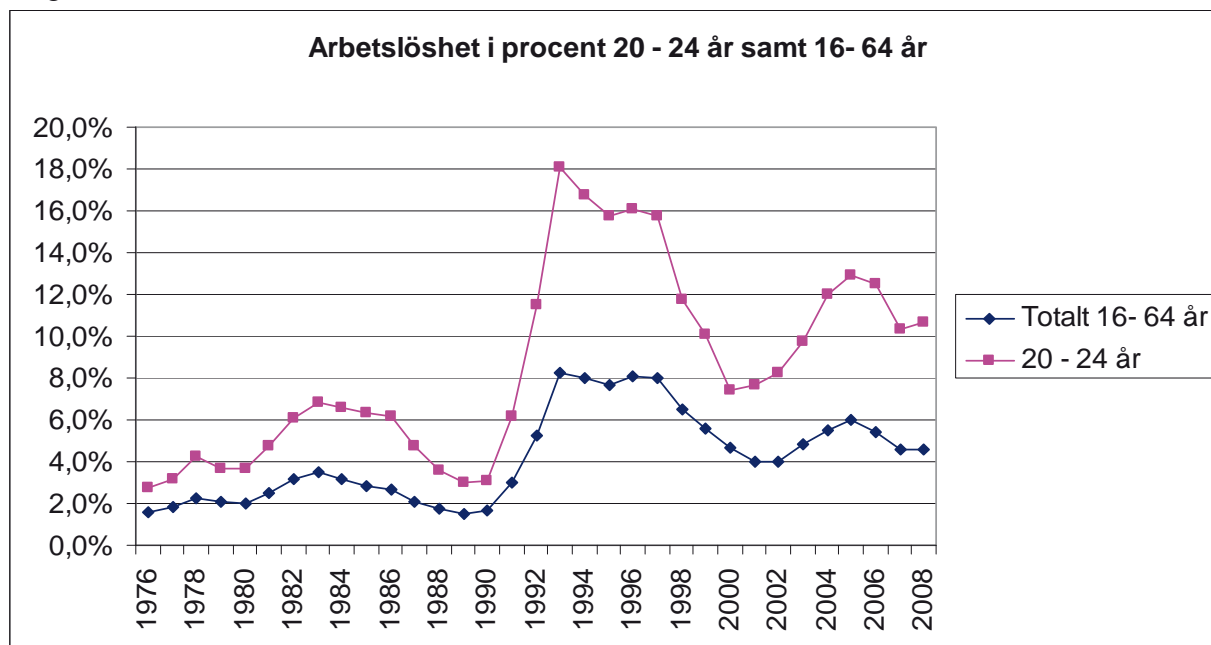
Ungas arbetslöshet är i stort sett alltid högre än de äldres och har också varit så över tid. Detta gäller i de allra flesta länder och genom såväl hög som lågkonjunktur. Lågkonjunkturer drabbar emellertid yngre hårdare och snabbare men de tenderar också att hämta sig snabbare när konjunkturen förbättras.<sup>42</sup>

Ett sätt att se utvecklingen är att titta på hur den yngre delen av de arbetslösa varierar i relation till den totala arbetslösheten. Vi kan se att arbetslösheten för de unga vuxna (20 – 24 år) och totalgruppens arbetslöshet samvarierar men på olika nivåer. Det ser också ut som om de ungas arbetslöshet de senaste åren inte har återställts utan återigen har dragit ifrån de andra grupperna. Allra minst är skillnaden mellan grupperna år 1990. Detta är ett år med en såväl hög sysselsättning som låg arbetslöshet som inte uppmätts senare.

---

<sup>42</sup> Forslund/Nordström – Skans Sid. 5

Diagram 9



Källa: AKU<sup>43</sup>

Diagrammet ovan visar alltså att arbetslösheten samvarierar mellan äldre och yngre men att unga är mer känsliga för konjunkturerångar än andra. Det finns många orsaker till detta. När det finns färre jobba att söka riskerar unga att drabbas hårdare då de har mindre erfarenhet och ofta ett mindre kontaktnät än äldre. Bland unga är det en väsentligt högre andel som har visstidsanställningar vilka ofta är de första som får gå i en lågkonjunktur. Tiden i anställning har också betydelse vid uppsägningar. Tillsammans kan detta bidra till en snabbt ökande ungdomsarbetslöshet i lågkonjunktur.

#### 4.1.1 Olika mått ger olika resultat

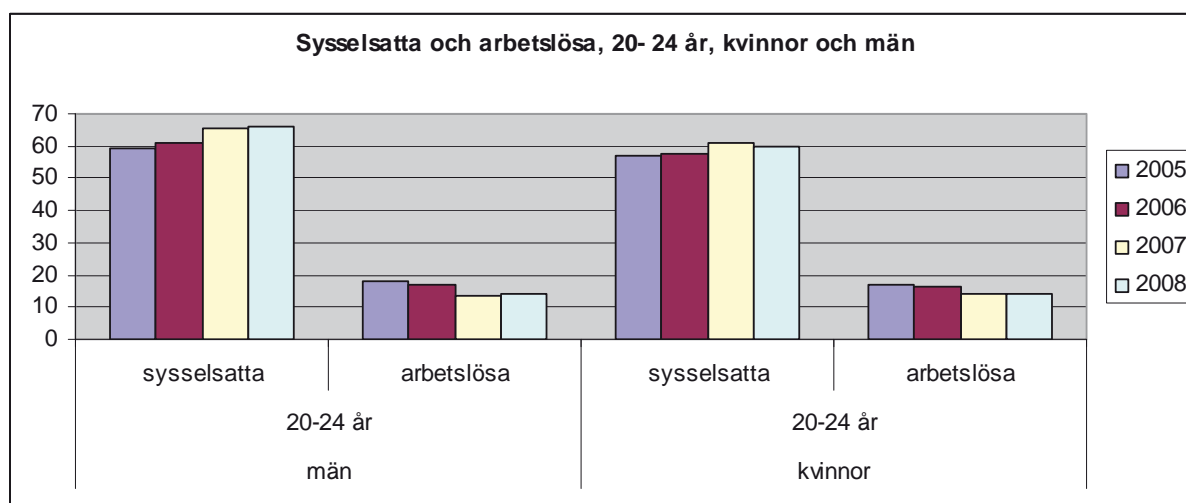
AKUs (arbetskraftsundersökningarna) nuvarande officiella mått på arbetslöshet är ett mått som mäter huruvida individen vill ha, kan ta och söker ett arbete. Detta innebär att t ex den som studerar på heltid och kan tänka sig ett ta ett arbete och som söker arbeten som räknas som arbetslös.

Diagrammet nedan visar andelen arbetslösa och sysselsatta i gruppen 20 – 24 år med detta arbetslöshetsmått 2005- 2008. Det visar att sysselsättningen har ökat i gruppen sedan 2005 och arbetslösheten har minskat mellan 2005 och 2007. Det finns dock en svag ökning av arbetslösheten under 2008. För första månaderna 2009 har det skett en kraftig ökning av arbetslösheten för unga vuxna upp till ca 20 procent.<sup>44</sup>

<sup>43</sup> Sedan 2007 är SCB:s officiella arbetslöshetsstatistik AKU omlagd till en ny definitionen där t ex studerande som vill ha, kan ta och söker arbete ingår bland de arbetslösa.. För att få fram långa jämförbara tidsserier ur AKU:s databaser används dock den gamla definitionen där de studerande inte finns med. Det sker också ett brott i tidsserien 2005 där statistiken lägg som så att den inte är helt jämförbar före och efter 2005. Statistik ur den nya definitionen redovisas i diagram 10.

<sup>44</sup> AKU/SCB grundtabeller februari 2009

Diagram 10



Källa: AKU/SCB

I AKUs nya internationella definition av arbetslöshet som utgör den officiella statistiken är alltså de som studerar på heltid men som söker och kan ta ett arbete inkluderade. Denna grupp är t ex inte berättigade till arbetslöshetsersättning.

I AKUs definition av arbetslöshet anges inte hur många som är heltidsstuderande i gruppen 20 – 24 åringar utan mäter hela åldersgruppen 15 – 24 år. Ca 128 000 personer mellan 15 – 24 år är arbetslösa 2008. Det motsvarar en arbetslöshet på ca 20 procent. Av dessa är det ca 55 000 som är heltidsstuderande. Det innebär att ca 40 % av gruppen arbetslösa unga 15- 24 år är heltidsstuderande.<sup>45</sup> I denna grupp unga studerande arbetslösa ingår t ex de som söker extraarbete jämte studierna men också högskolestuderande som väljer att studera istället för att vara arbetsökande på heltid och som söker arbete jämte studierna.

Skillnaden mellan tonåringarna (15 – 19 år) och de som är över 20 år i denna grupp är också mycket stor. Det kan vara viktigt att ta hänsyn till med tanke på diskussionen om det finns en arbetsmarknad för den som t ex har grundskola som högsta utbildningsnivå. I gruppen 15 – 19 år befinner sig endast 34 procent i arbetskraften 2008. Av dessa är så många som 32 procent arbetslösa (inkl studerande). Eftersom det är en så liten andel av de riktigt unga som är i arbetskraften är det intressant att se hur många ur hela befolkningsgruppen 15-19 år som är arbetslös. Av alla 15 -19 åringar i befolkningen 2008 är ca 11 procent arbetslösa.<sup>46</sup>

Det kan vara så att den mycket höga arbetslösheten för gruppen 15- 19 år kan bero på en kombination av att det i Sverige ställs krav på gymnasieskola som lägsta utbildningsnivå för att få ett arbete samtidigt som att det år man lämnar gymnasieskolan är man ofta 19 år och många söker då. Det resulterar i en kortare period av arbetsökande för många efter t ex gymnasieskolans yrkesförberedande program.

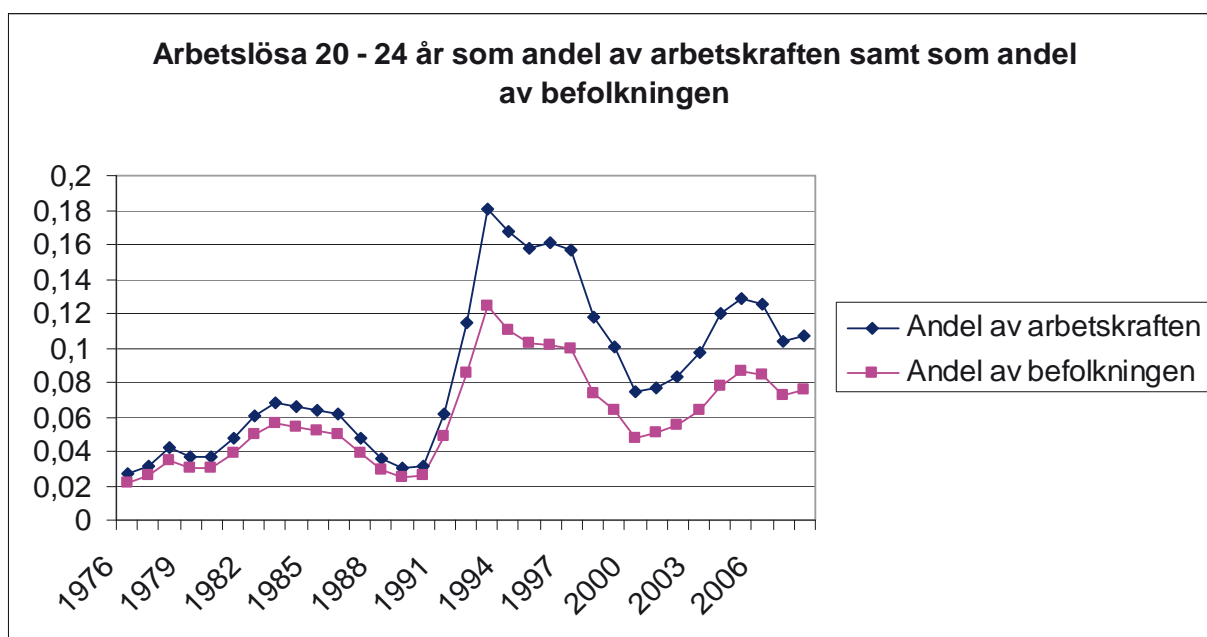
Den tidigare definitionen som användes av AKU och som finns uppdaterad till 2008 gör det möjligt att jämföra arbetslösheten tillbaka i tiden sedan 1976. Här räknas inte de

<sup>45</sup> AKU grundtabeller årsmedeltal 2008

<sup>46</sup> Ibid.

heltidsstuderande med. Då är arbetslösheten i gruppen 20 – 24 år är ca 11 procent till skillnad från 14 procent för gruppen 20 – 24 åringar med definitionen där de studerande finns med. Alltså en skillnad på ca 4 procentenheter.<sup>47</sup> Eftersom gruppen unga är i arbetskraften i lägre utsträckning än äldre kan det vara relevant att också titta på denna åldersgrupp i andel av befolkningen. Det visar sig då att andelen arbetslösa av befolkningen är ett par procentenheter lägre än i andel av arbetskraften, ca 7,5 procent 2008.

Diagram 11



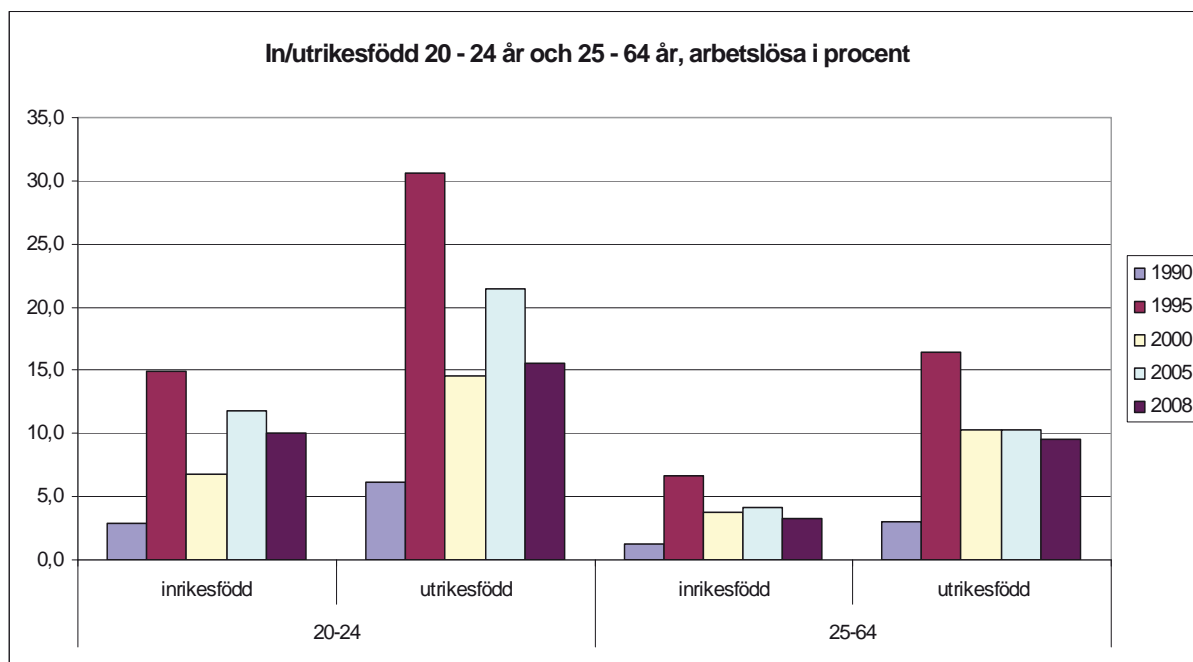
Källa AKU<sup>48</sup>

Med denna äldre statistik är det också möjligt att tillbaka i tiden dela upp gruppen unga på in- och utrikesfödda. Man kan då se att relationerna dessa grupper emellan har förändrats över tid. Utrikesfödda unga har väsentligt högre arbetslöshet än inrikesfödda. När arbetslösheten ökade som mest under krisen på 90 talet blev arbetslösheten dubbelt så hög bland utrikesfödda unga som bland inrikesfödda. Men skillnaden mellan grupperna är större för den vuxna delen av befolkningen.

<sup>47</sup> AKU/SCB

<sup>48</sup> Det sker 2005 ett brott i tidsserien pga av omläggning av statsitiken. Det är därför inte helt jämförbar data.

Diagram 12<sup>49</sup>



**Källa: Beställd bearbetning från AKU**

För unga är det 2008 ca 10 procent arbetslösa i andel av arbetskraften bland de inrikesfödda och ca 15 procent bland de utrikesfödda. I gruppen som är 25 till 64 år är det mer än dubbelt så många utrikesfödda som är arbetslösa än de som är inrikesfödda, ca 4 procent bland de inrikesfödda mot närmare tio procent bland de utrikesfödda. Generellt är det en stor skillnad i arbetslöshet mellan grupperna

#### 4.1.2 Långa eller korta arbetslöshetsperioder?

Ungas arbetslöshet överstiger den äldre arbetskraften. Men ser arbetslösheten lika ut för unga som för vuxna? I en IFAU studie som utvärderar arbetsmarknadspolitiken för unga finns en beskrivning av ungas<sup>50</sup> arbetslöshet i jämförelse med äldres där det redogörs för att ungas arbetslöshet i genomsnitt är högre än i befolkningen i övrigt men att ungas arbetslöshetsperioder i genomsnitt är kortare än den äldre befolkningens. Andelen långtidsarbetslösa (i denna studie mätt som > 52 veckor vilket är längre än definitionen hos t ex AF) är väsentligt lägre bland unga än bland äldre. IFAUs undersökning pekar på att den högre ungdomsarbetslösheten i första hand återspeglar ett stort inflöde i arbetslöshet, inte en lång varaktighet.<sup>51</sup>

En körning i AKU:s databas som redovisar arbetslösa utifrån ålder och tid i arbetslöshet visar samma sak.<sup>52</sup> Unga har kortare tid i arbetslöshet än äldre. Dessvärre redovisas inte gruppen 20 till 24 år för sig utan gruppen unga får här definieras enligt AKU:s definition av unga 15- 24 år.

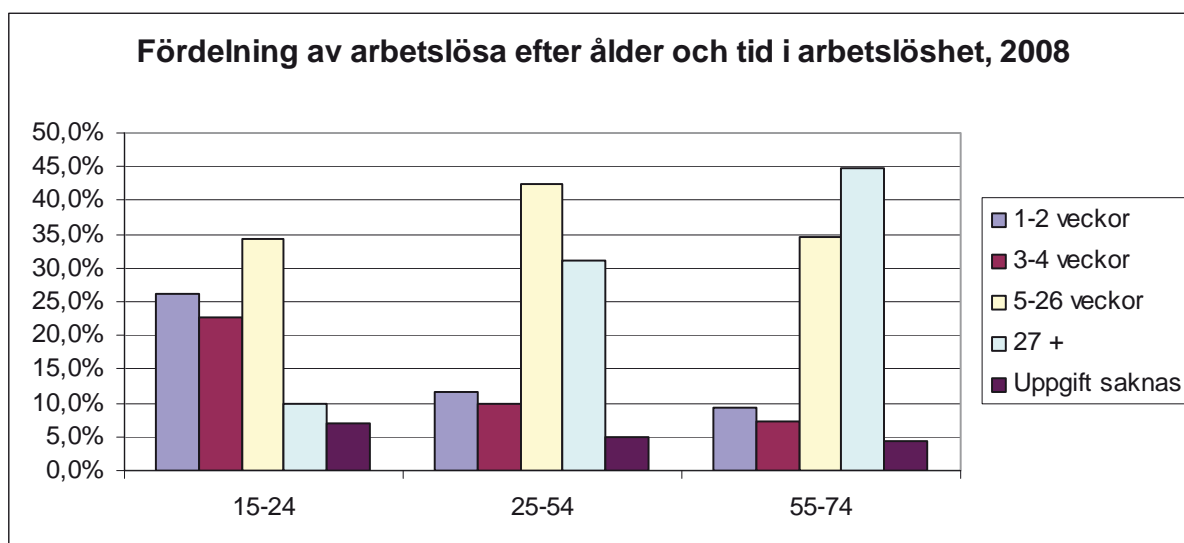
<sup>49</sup> Det sker 2005 ett brott i tidsserien pga av omläggning av statsitiken.

<sup>50</sup> I denna studie definierat som 16- 24 år

<sup>51</sup> Forslund/ Nordström - Skans 2006 Sid. 6

<sup>52</sup> Det som mäts är längden på pågående arbetslöshetsperioder

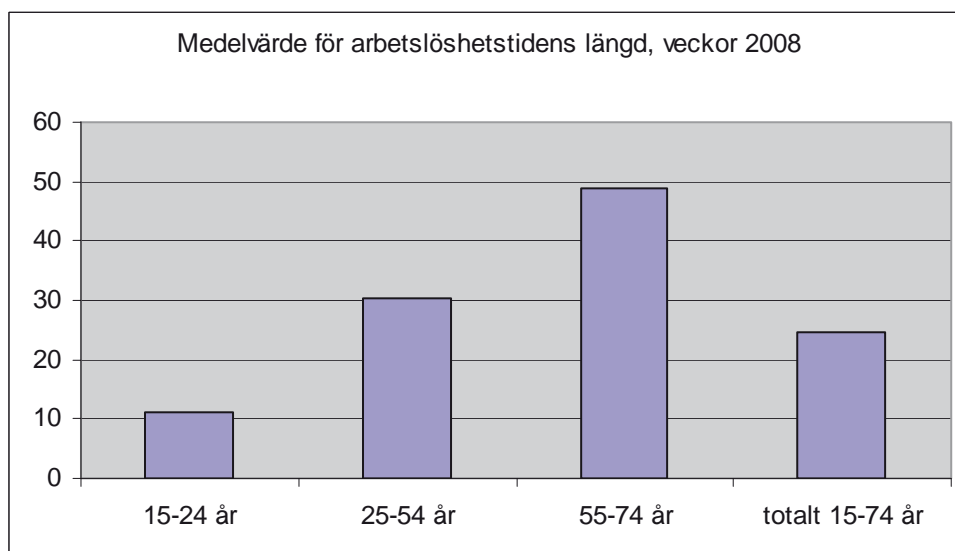
Diagram 13



Källa: AKU

Med det finns dock en grupp som är mer varaktigt arbetslösa. Ca 10 procent av de arbetslösa unga 15 – 24 år som har en pågående arbetslöshetsperiod är arbetslösa längre än 27 veckor. En tredjedel av de arbetslösa unga har dessutom en arbetslöshetsperiod som har pågått mellan 5 och 26 veckor.

Diagram 14



Källa: SCB/AKU

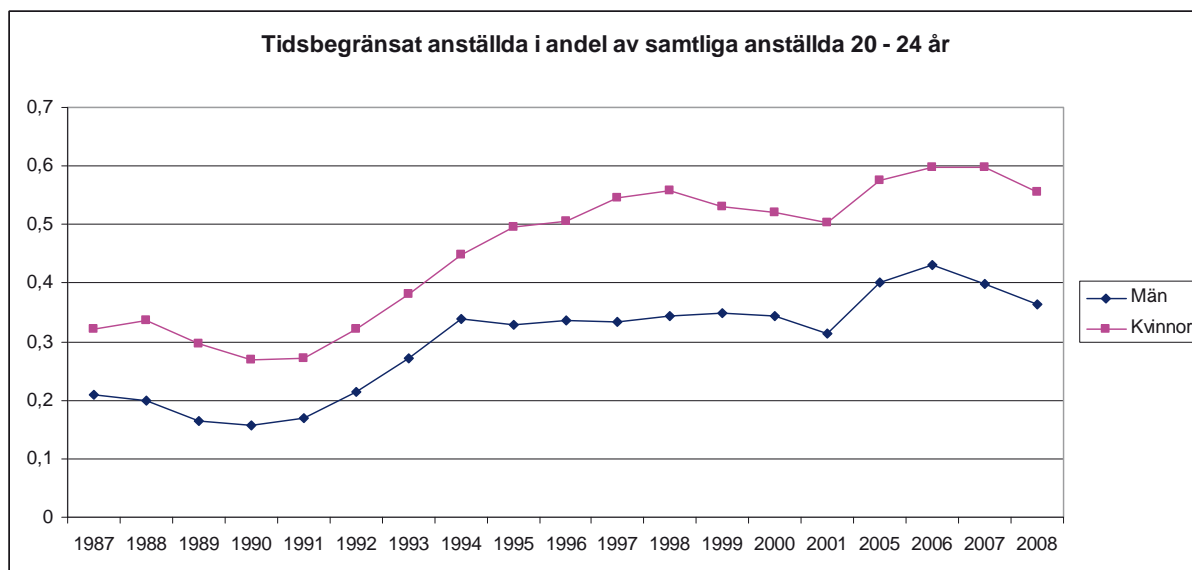
Även medelvärde på arbetslöshetstiden visar på att arbetslöshet ser väsentligt kortare ut för yngre än för äldre. Den är mindre än hälften så lång som genomsnittet för alla arbetslösa. I genomsnitt ca 11 veckor till skillnad från hela gruppens genomsnittliga arbetslöshet som är ca 25 veckor. Allra längst medelvärde för arbetslöshetstider har den äldsta gruppen 55- 74 år där medelvärdet är närmare ett år, 49 veckor.



### 4.1.3. Anställningsform

Andelen unga som har en visstidsanställning har ökat mycket kraftigt sedan slutet av 80- talet. Bland männen som var 20 – 24 år hade 80 procent tillsvidareanställning och endast 20 procent en visstidsanställning 1987. Motsvarande andel med visstidsanställningar bland kvinnorna var drygt 30 procent. 20 år senare är det ca 36 procent av männen och ca 56 procent av kvinnorna i åldern 20 – 24 år en visstidsanställning. Skillnaden mellan kvinnor och män som är visstidsanställda har ökat från ca 10 till 20 procentenheter.

Diagram 15

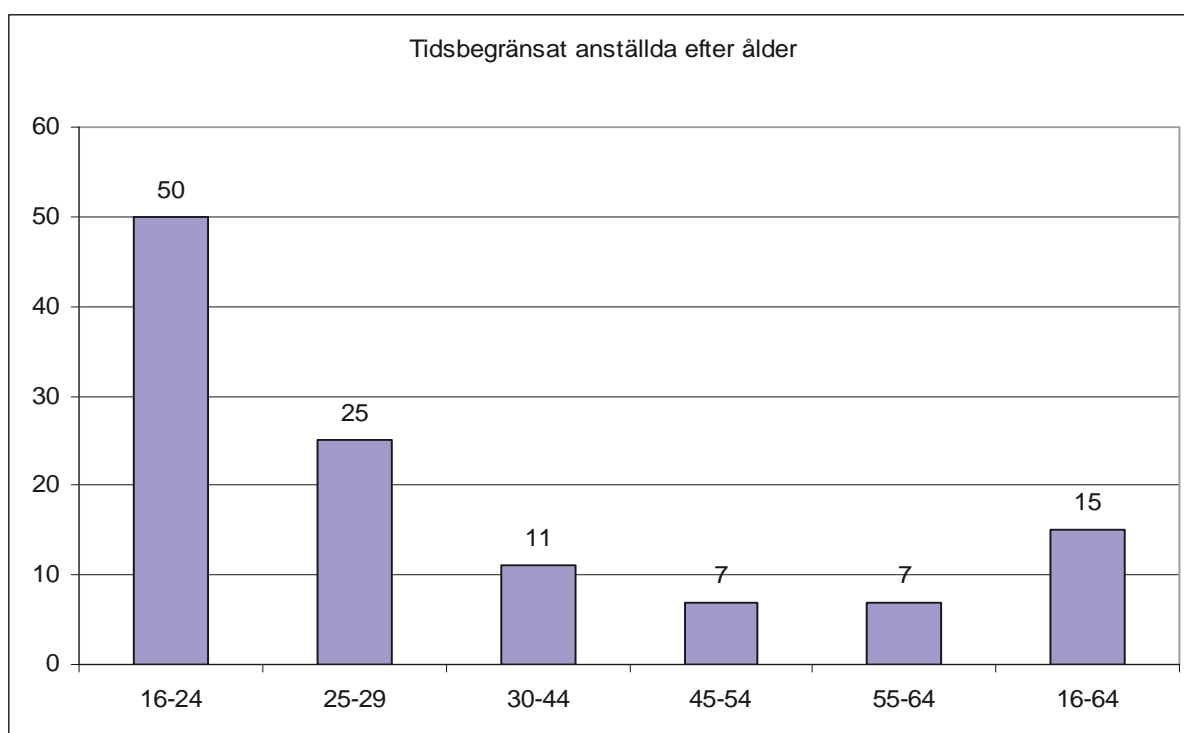


Källa: AKU

Reglerna kring visstidsanställningar har till stor del förändrats under denna 20 – årsperiod. Detta har sannolikt påverkat både individens acceptans för att arbeta visstid men det har också påverkat lagstiftningens utformning så att det idag finns ett större utrymme för arbetsgivaren att anställa i otrygga anställningsformer. Ytterligare en faktor är att de unga vuxna som studerar i gruppen 20 – 24 år har ökat kraftigt under denna period. Det innebär att det finns ett större utbud av arbetskraft som vill ha extraarbete och lättare accepterar visstidsanställningar.

En studie från LO visar att det främst är unga som har visstidsanställningar. En undersökning gjord första kvartalet 2008 ger följande bild:

Diagram 16



Källa: LO 2009

Hälften av de anställda unga 16 – 24 år är alltså visstidsanställda 2008. Diagrammet visar dock att andelen som är visstidsanställda relativt snabbt minskar med åldern. Andelen halveras till åldersgruppen 25- 29 år för att sedan sjunka snabbt i de äldre åldersgrupperna. LO:s studie visar också att skillnaden i anställningsform bland unga är mycket stor utifrån om man är fackansluten eller ej. 38 procent av gruppen 16-24 år som är med i facket har en visstidsanställning. Motsvarande siffra för dem som inte är med i facket är 58 procent<sup>53</sup> I LO:s rapport dras slutsatsen att det sannolikt är en effekt av att den som inte har en tillsvidareanställning inte heller är lika benägen att gå med i facket. Man väntar till dess att man har en trygg anställning.<sup>54</sup>

LOs studie visar också att skillnaden mellan kvinnor och män är relativt stor avseende visstidsanställningar. Kvinnor är, liksom tidsserien från AKU också visar, visstidsanställda i högre grad än män. Den grupp som i högst utsträckning är visstidsanställda är hela gruppen kvinnor 16 – 29 år som inte är med i facket. I denna grupp är ca 63 procent visstidsanställda.<sup>55</sup>

## 4. 2 Internationell utblick och jämförelse

Sverige har en hög ungdomsarbetslöshet internationellt sett. I Eurostats årsdata över 2008 har Sverige bland den högsta arbetslösheten i hela Europa, ca 20 procent, i gruppen 15 – 24 år.

<sup>53</sup> LO 2009 Sid. 9

<sup>54</sup> Ibid. Sid. 10

<sup>55</sup> Ibid. Sid. 63

**Tabell 4 Andel arbetslösa upp till 25 år 2008**

<b>EU 27</b>	<b>15,5</b>
Spanien	24,6
Kroatien	22,5
Ungern	20,3
<b>Sverige</b>	<b>20,0</b>
Slovakien	19,8
Frankrike	19,1
Belgien	18,2
Polen	17,3
Finland	16,5
Luxemburg	16,3
Portugal	16,1
Estland	14,2
Litauen	13,7
Irland	13,6
Letland	12,6
Bulgarien	12,3
Malta	11,8
Slovenien	11,7
Tjeckien	10,2
Tyskland	10,0
Cypern	9,7
Danmark	8,5
Österrike	7,5
Norge	7,3
Nederländerna	5,3

Källa: Eurostat 2008

Det är dock inte helt enkelt att jämföra internationell data. I ”Ungdomsarbetslösheten i ett internationellt perspektiv” jämför Schröder 19 OECD länder och använder olika mått på arbetslöshet och ”inaktivitet” för att se om det finns någon möjlighet att göra en rättvis jämförelse mellan olika länder. Schröder jämför främst fyra arbetslöshetsmått; 1.

Arbetslösheten mätt som andel arbetslösa av arbetskraften där studerande inte räknas in i arbetskraften (det tidigare måttet använt i SCB:s arbetskraftsundersökningar). 2. Arbetslösa enligt ILO- definitionen där studerande som söker arbete och anger att det tar arbete om de erbjuds ett räknas som arbetslösa. 3. Arbetslösa i andel av befolkningen samt 4.

Inaktivitetsgraden där de som varken studerar eller är sysselsatta i befolkningen anges i andel av befolkningen.<sup>56</sup>

Måtten ger olika rangordning av länder när Schröder mäter detta och menar att olika arbetslöshetsmått har särskilt stor betydelse för jämförelser av ungdomars arbetslöshet.

Ungdomar befinner sig i en övergångsfas mellan skola och arbetsliv och kan ofta vara sysselsatta, arbetslösa och studerande samtidigt. Mätt som andel av befolkningen hamnar Sverige ungefär i mitten av de 19 OECD -länder som Schröder undersöker 1998.

Mätt som procent av arbetskraften hamnar Sverige högre upp på skalan. Hur många som är i arbetskraften, vilket utbildningssystem (t ex lärlingsutbildning eller ej) ett land har och hur många som studerar på högskola påverkar arbetslöshetsstalen.<sup>57</sup> Sedan Schröder gjorde sin rapport har den officiella statistiken i Sverige förändrat sin statistik och nu mer räknas bl a de

<sup>56</sup> Schröder 2000 sid. 5

<sup>57</sup> Schröder. sid. 7-14

studerande som söker arbete in i de arbetslösa vilket har höjt andelen arbetslösa unga väsentligt i Sverige.

Sammanfattningsvis drar Schröder slutsatsen att det knappast är möjligt att ge en korrekt bild av ungdomsarbetslösheten i olika länder med hjälp av internationell statistik. Vilket mått som används påverkar starkt hur länderna rangordnas.<sup>58</sup> Det är därför viktigt att välja mått utifrån vad det är man ska mäta.

Samma svårigheter med att jämföra t ex sysselsättningen bland unga visar sig också i en åtta år senare publicerad rapport (Olofsson mfl 2008). Den visar att det finns ett grundläggande problem med jämförbarheten mellan de nordiska ländernas sysselsättningsstatistik. Ett exempel är Danmark och Norge, där lärlingssystemet ligger till grund för ungas yrkesutbildning. De som studerar inom ramen för lärlingsutbildning klassas som sysselsatta och är då inte arbetslösa eftersom de har en lärlingsanställning. Samma grupper som i Sverige blir registrerade som studerande eftersom deras praktik sker i form av skolförlagd sådan och de då inte räknas som sysselsatt.<sup>59</sup>

### **4.3 Fler strukturella faktorer än utbildningssystemet**

Ungas arbetslöshet är hög och trots kortare arbetslöshetstider än övriga befolkningen så tycks en alltför stor grupp unga ha svårt få arbete. Det finns en rad faktorer som brukar utpekas som det som kan påverkas ungas möjlighet att komma in i arbetslivet. I Nordiska ministerrådets rapport (Olofsson mfl 2008) sammanfattas de vanligast förekommande förklaringarna till hög ungdomsarbetslöshet (här något sammandragna):<sup>60</sup>

1. Ungdomar är nya på arbetsmarknaden och som många nytilträdande grupper har etableringsfasen en period av arbetssökande och därigenom ofta en period av arbetslöshet.
2. Unga har ofta tidsbegränsade anställningar och har en svagare anställning och anknytning än den som har en tillsvidareanställning. Detta i kombination med ett långtgående anställningsskydd, t ex seniorprinciper, kan innebära att de unga får lämna sitt arbete snabbare än äldre. Osäkerhet om arbetssökandes produktivitet drabbar ungdomar. Det kan göra att arbetsgivaren drar sig för tillsvidareanställningar.
3. Unga har, jämfört med medelålders på arbetsmarknaden, en konkurrensnackdel genom att de har mindre erfarenhet och därmed allt annat lika lägre förväntad produktivitet. Löneläget för den som är nytilträd är då en faktor som utpekas som en förklaring till ungas arbetslöshet.
4. En annan faktor som ofta påtalas i studier om ungdomars etableringsvillkor på arbetsmarknaden handlar om utbildning. Utbildningskraven har generellt sett, menar Olofsson m fl, blivit högre och ofullständig gymnasieutbildning resulterar i stora problem i övergången från skola till arbetsliv. Denna del diskuteras i flera andra kapitel i denna rapport och tas därför inte upp här. Istället fokuserar detta avsnitt på lägstalönernas roll och anställningstrygghetens utformning.

---

<sup>58</sup> Schröder. sid. 19

<sup>59</sup> Olofsson, Panican 2008 Sid. 35 - 36

<sup>60</sup> Olofsson, Panican 2008 Sid. 30

### 4.3.1. Lönerna

Villkoren i arbetslivet har betydelse för hur många som arbetar. I Globaliseringsrådets rapport från 2008 går Skedinger igenom aktuell forskning på området avseende minimilönernas betydelse för bl a ungas arbetsmarknad. Han redovisar också förändringen i de avtalade lägсталönerna både i fråga om reala minimilöner och det sk minimilönebettet.

Skedinger visar i Globaliseringsrådets rapport hur lägсталönerna utvecklats i sju branscher 1995 - 2007. Utvecklingen ser relativt olika ut i de olika branscherna. I de flesta branscher, menar Skedinger, har det skett en real löneökning över tid under perioden men i olika utsträckning. Minimilönebettets utveckling (lägсталönen i andel av medianlönen) visar på en ökning för en del branscher under perioden men inte för alla. Den internationella jämförelse som Skedinger gör med andra länder visar att Sverige i denna undersökning ligger högt i relation till andra länder avseende minimilöner, bland de allra högsta.

Andersson och Kainelainen visar i en rapport från 2004 på utvecklingen av minimilönebettet (här lägstlörens andel av genomsnittslönen) inom fem avtalsområden från mitten av 70 – talet fram till 2003. Denna undersökning visar snarast på en sjunkande trend under perioden, med undantag för ett avtalsområde som har relativt konstant utveckling.<sup>61</sup>

Skedinger (2008) gör en genomgång av teori och empiri på området och menar att det finns ett stöd i forskningen för att minimilönerna i de flesta fall har ett negativt samband med sysselsättningen men hur stor effekten är varierar. Detta, menar Skedinger, riskerar att drabba vissa marginaliserade grupper (Skedingers begrepp) så som t ex ungdomar. Det finns dock få empiriska studier när det gäller effekter av avtalsreglerade minimilöner. Den allra största andelen av forskningen avser länder där minimilönerna sätts via lagstiftningen.<sup>62</sup>

Beträffande spridning av minimilöneökningar till löner för högre avlönade grupper är resultaten få och blandade, menar Skedinger– för USA påvisas vissa spridningseffekter men inte för Storbritannien. Mycket lite är känt om eventuella spridningseffekter i Sverige, där minimilönerna ligger närmare genomsnittslönerna än i anglosaxiska länder.

I en rapport som Andersson och Kainelainen gjort (2005) redogörs dock för att det inte bara är unga som får de låga lönerna i Sverige. Det finns också vuxna som har dessa lönenivåer även om unga är i majoritet.<sup>63</sup> Om detta är fallet kan det finnas en risk för att sänkta minimilöner får andra negativa effekter, så som ökad inkomstspridning.

Frågan är dock hur avgörande denna förklaring är för ungdomsarbetslösheten i Sverige.

I en nordisk rapport från 2008 (Olofsson och Panican red.) fokuseras inte minimilönerna som en lika central faktor som hos Skedinger. Olofsson och Panican menar att teoretiskt kan höga ingångslöner ha flera typer av effekter. Höga relativa löner kan göra att ungdomar lockas hoppa av studierna och istället söka arbete, dvs. leda till ett ökat arbetsutbud bland unga. Höga ingångslöner kan å andra sidan påverka efterfrågan på ungdomarnas arbetskraft. De kan försvaga ungas konkurrenskraft på arbetsmarknaden eftersom ungdomars produktivitet ofta är

---

<sup>61</sup> LO 2004 Sid. 7

<sup>62</sup> Skedinger Sid. 62

<sup>63</sup> LO, 2005 Sid. 27

lägre än medelålders och äldres. Det är emellertid inte självklart, menar Olofsson och Panican, att minimilöner leder till minskad efterfrågan.<sup>64</sup>

I rapporten används bl a data ur en amerikans studie från 2004 som redogör för minimilönebettet i de Nordiska länderna.<sup>65</sup> Enligt den källa som Olofsson och Panican använder är minimilönebettet relativt lika i de nordiska länderna, men undantag för Norge som ligger något högre.<sup>66</sup> Samtidigt visar siffror över ungdomsarbetslöshet för OECD 2008 som redovisats tidigare i denna rapport att det finns stora skillnader i ungdomsarbetslöshet mellan de nordiska länderna.

Tabell 5  
Minimilön i andel av genomsnittslön i de nordiska länderna

Danmark	0,54
Finland	0,52
Norge	0,64
Sverige	0,51

Källa: Olofsson/Neumark & Wascher

Olofsson och Panican frågar sig om höga minimilöner är ett hinder som tar sig uttryck i generellt höga arbetslöshetstal och låg sysselsättning i de nordiska länderna. De menar att höga ingångslöner borde, om det finns ett negativt sysselsättningssamband, framför allt drabba individer med en svag utbildningsbakgrund dvs. de som är hänvisade till de minst kvalificerade arbetena. Om minimilönen ligger på en hög nivå skulle arbetsmarknaden för dessa personer kunna bli mer begränsad. Olofsson mfl prövar detta genom att använda sig av OECD:s statistik om sysselsättning för olika grupper med olika utbildningsnivå.<sup>67</sup>

Tabell 6  
Sysselsättningen i den vuxna befolkningen utifrån utbildningsnivå

	Högst grundskola	Gymnasium	Högskola
Danmark	62,8	81,3	87,4
Finland	58,4	75,6	85
Island	83,6	88,6	92
Norge	64,7	83,1	89
Sverige	66,9	81,9	87,3
EU 19	55,5	75,3	84,8
OECD	58,4	75,9	84,4

Källa: Olofsson/OECD 2008

<sup>64</sup> Olofsson, Panican 2008 Sid 40

<sup>65</sup> Källan Olofsson använder avseende dessa siffror är Neumark och Wascher, 2004 ur Minimum wages, labour market institutions and youth employment. Olofsson & P Red. Sid. 41 Här menar Olofsson och Panican att uppgifterna på aggregerad nivå är för grova för att några meningsfulla samband ska kunna urskiljas.

<sup>66</sup> Skedingers översikt i Globaliseringsrådets rapport redogör för branschvisa avtal och har dessutom data fram till 2007 där minimilönebettet i vissa branscher har ökat efter 2004. Skedinger visar på ett högre minimilönebett än Neumark/Wascher.

Det tabellen visar, menar Olofsson och Panican, ger inte stöd för att länder med relativt höga minimilöner som de nordiska länderna generellt skulle ha låg sysselsättning bland de lägst utbildade. I länder med relativt höga minimilöner är sysselsättningen tvärt om ganska hög, i synnerhet bland dem med lägst utbildning.<sup>68</sup> Det kan tala för att andra faktorer än minimilönenivåerna har betydelse för skillnader i t ex sysselsättning mellan länder.

Så motiverar Olofsson och Panican ett starkare fokus på arbetsmarknadspolitiska insatser och gymnasial yrkesutbildning när de diskuterar förutsättningarna för ungas etablering på arbetsmarknaden.<sup>69</sup>

Intressant är också att det i forskningen tycks saknas en diskussion om att yrkesförberedande program idag är 3 år, till skillnad från tidigare 2 år, och vilken effekt detta kan och bör få för lönenivån. Även om det finns anledning att diskutera varför så många faller ur gymnasieskolan så är det ändå så att majoriteten av dem som går yrkesförberedande gymnasium idag har ett år längre utbildning än tidigare. Om det inte antas leda till någon som helst ökning av deras produktivitet bör det i sig diskuteras.

### 4.3.2 Anställningsskydd

En annan förekommande förklaring till hög ungdomsarbetslöshet, enligt t ex Olofsson (2008), är anställningsskyddets utformning.

Den svenska anställningsskyddslagens effekter för unga har ofta formulerats som två skilda problem:

Det första problemet som brukar framhållas är att turordningsreglerna ofta innebär att de som är sist anställda sägs upp först och att det ofta är unga personer som sägs upp när det sker neddragningar på en arbetsplats. Denna "senioritetsprincip" skulle då innebära att de med lång anställning, vilket oftast är den äldre delen av arbetskraften, har ett starkare anställningsskydd än yngre.

Det andra problemet som framhålls är att den starka anställningstryggheten i form av tillsvidareanställning som norm skulle göra att arbetsgivare drar sig för att anställa unga då dessa är oprövade och en större risk för arbetsgivaren. T ex Skedinger (2008) menar att det i Sverige finns en skarp linje mellan visstids- och tillsvidareanställning och att arbetsgivare därför kan ha dragit sig för att tillsvidareanställa t ex unga då de varit osäkra på deras produktivitet och varit rädda för att gå över gränsen till tillsvidareanställningar för denna grupp. Skedinger menar att Sverige även internationellt sett har en hög andel visstidsanställningar och att detta skulle kunna vara en effekt av att tillsvidareanställningarna skulle omgärdas av ett starkare skydd än de tidsbegränsade och att spärren därmed är ännu större för att få en fast anställning i Sverige än i länder där skillnaden inte är så stor.<sup>70</sup>

Emellertid är det inte självklart att så är fallet. Visstidsanställda har i några avseenden ett starkare anställningsskydd eftersom en pågående anställning endast kan brytas med "avskedsskäl" och inte på grund av att saklig grund föreligger. Dessutom upparbetar även visstidsanställda företrädesrätt till återanställning.<sup>71</sup>

---

<sup>68</sup> Olofsson, Panican Sid. 41

<sup>69</sup> Ibid

<sup>70</sup> Skedinger, 2008 Sid. 34

<sup>71</sup> Lagen om Anställningsskydd (1982:80)



Det bör också nämnas att turordningsskyddet kan verka skyddande för en annan grupp som har de längsta arbetslöshetstider - de äldre. Det är ofta denna grupp som har den starkaste anställningstryggheten men som också tycks ha svårast att få ett nytt arbete om man tittar på tid i arbetslöshet. LAS är också en fråga om inflytande för de anställda på arbetsplatsen. Lagen om anställningsskydd innebär att det lokala facket kan förhandla om turordningslistor och göra avsteg från den striktare principen om "Sist in – först ut". Alternativet är t ex att arbetsgivaren själv väljer vilka som får gå utan att begränsas eller att lagen strikt bedömer detta utan flexibilitet i form av förhandlingar med facket.

Det har dessutom skett en försvagning av anställningsskyddet vid uppsägning. Den längre turordningstid äldre har fått tillgodoräknat sig har tagits bort. Det innebär att den åldersrelaterade senioritetsprincipen har försvagats. 2001 infördes en förändring av LAS som innebar att företag med 10 eller färre anställda får undanta 2 personer från turordningen vid uppsägning pga av arbetsbrist. Med tanke på ökande ungdomsarbetslöshet kan man misstänka att dessa förändringar på ett övergripande plan inte har påverkat ungas arbetslöshet.

Effekten av förändringen av turordningsreglerna på företagens anställningsbeteende har kunnat undersökas i en studie från IFAU (Skogman Thoursie, Von Below 2008). I studien undersöks bl a beteendet mellan företag som ligger strax över respektive strax under gräsen för att få tillämpa regeln. Studien visar att förändringen av turordningsreglerna för företag med färre än 10 anställda inte tycks ha givit någon större effekt på arbetsgivarens beteende. Man kan inte hitta något annat mönster än en tendens till något högre avgångar bland äldre personer (55- 64 år). Att policy avseende t ex ungas (18 – 25) anställning skulle ha förändrats kan inte ses i studien.<sup>72</sup>

Argumentet att arbetsgivaren har svårt att få pröva en ung persons produktivitet torde dessutom bli allt svagare eftersom det över tid har skett en utökning av möjligheterna till visstidsanställning.

#### **4.4 Arbetsmarknadspolitik för arbetslösa unga**

Tidigare i avsnittet redovisas olika mått på arbetslöshet som ger olika bilder av arbetslösheten. I detta avsnitt beskrivs arbetsmarknadspolitik för unga och effekterna av den. För att omfattas av åtgärder så som förmedling eller arbetsmarknadspolitiska program ska den arbetslösa vara inskriven på AF. Det gäller också rätten till arbetslöshetsersättning. Endast 15 procent av de arbetslösa i åldern 18-24 år inskrivna på AF, uppbar ersättning i genomsnitt under perioden 2007-12 till 2008-11.<sup>73</sup>

##### **4.4.1 Utvecklingen av arbetsmarknadspolitiken för unga**

Arbetsmarknadspolitiken är statligt finansierad och statligt styrd. Men när det gäller ungas arbetslöshet har kommunerna givits ett större ansvar än när det gäller den vuxna befolkningen. Detta kan antas hänga samman med att kommunerna också har ett utbildningsansvar för de unga som bor i kommunen samt ett försörjningsansvar för den som ännu inte har hunnit kvalificera sig för A-kasseersättning.

---

<sup>72</sup> Skogman-Thoursie/Von Below 2008 Sid. 16

<sup>73</sup> AF, Statistikenheten

Det första ungdomsprogrammet, *Ungdomslagen*, inrättades 1984 och avsåg ungdomar 18 till 19 år gamla. Avgränsningen till främst tonåringar gällde även för de program som utvecklades under 80 – talet. 1989 ersätts *Ungdomslagen* av särskilda inskolningsplatser som de unga skulle hänvisas till inom sju veckor, om de inte kunde beredas plats inom annan lämplig åtgärd. 1992 introducerades *Ungdomspraktik* som kunde förläggas hos både privat och offentlig arbetsgivare. Målgruppen utökades och omfattade hela gruppen 17 – 25 år. Nu blev gränsen 16 veckor innan den arbetslösa unga kunde få denna åtgärd och ett antal sök- och matchningsåtgärder skulle först vara genomförda. *Ungdomspraktiken* ersattes senare av arbetsplatsintroduktion där deltagarna skulle ha fyllt 20 år.<sup>74</sup>

1996 fick kommunerna ansvar för alla unga, även de som inte gick i gymnasieskolan. Redan 1995 infördes ett kommunalt ungdomsprogram för gruppen 18 till 20 år. Fram till år 2007 placerades arbetslösa tonåringar (främst 18 – 19 år) nästan uteslutande i program anordnade av kommunen.<sup>75</sup> För de som är 20 – 24 år är bilden något mer diffus. Vissa placerades, fram till dess att *Jobbgarantin* för unga tillkom 2007, i kommunala program och vissa i program hos dåvarande AMS.

1998 formuleras *Ungdomsgarantin* som bygger på lokal samverkan. Den byggde på att kommun och länsarbetsnämnd tecknade avtal och då blev kommunen skyldig att aktivera den under 24 år som inte fått arbete inom 90 dagar i en utvecklande insats på heltid. Detta blev dock endast bindande då avtal tecknats mellan kommunen och länsarbetsnämnden. År 2004 hade 205 kommuner avtal om detta, 76 kommuner saknade sådant avtal.<sup>76</sup>

2007 kommer åter en förändring i arbetsmarknadspolitiken för unga. Med det nya programmet ”*Jobbgaranti för unga*” fasas de kommunala programmen för unga samt ungdomsgarantin ut och istället infördes ett enhetligt program för alla mellan 16- 24 år i AF:s regi. Huvudsyftet, enligt AF, är att den som är ung snabbt ska få del av aktivitet som ska leda till antingen studier eller till arbete för hela det arbetsutbud som man har.

Inledningsvis, i normalfallet minst tre månader, ska aktiviteterna täcka arbetsutbudet inom garantin och omfatta, fördjupad kartläggning, studie- och yrkesvägledning samt jobsökaktiviteter med coachning. Därefter ska aktiviteterna kombineras med arbetspraktik eller utbildning under längst tre månader. Men den som är arbetslös ska söka arbete minst 4 timmar per vecka, även under praktik eller utbildning.<sup>77</sup>

I kombination med att *jobbgarantin* för ungdomar infördes blev reglerna för ersättning vid arbetslöshet striktare för den som är under 25 än för den som är äldre. 2007 tillkom en reglering som innebar att den som är arbetslös och under 25 år redan efter 3 månader skrivs in i ”*Jobbgarantin för ungdomar*” för att ha rätt till ersättning och får då aktivitetsstöd. Samtidigt sänks ersättningen vid arbetslöshet för unga under 25 år inom ramen för ”*Jobbgarantin för ungdomar*” till 70 procent efter 100 dagar och till 65 procent efter 200 dagar. För dem som är över 25 år gäller att ersättningen är 80 procent dag 1-200, 70 procent dag 201- 300 och därefter, om han/hon deltar i *Jobb- och utvecklingsgarantin*, 65 procent. Avgiften och reglerna i övrigt är detsamma. Det innebär att unga betalar samma avgift till försäkringen men får ett sämre försäkringsskydd.<sup>78</sup>

<sup>74</sup> Forslund/ Nordström- Skans Sid. 8-9

<sup>75</sup> Ibid sid. 9

<sup>76</sup> Ibid sid. 12

<sup>77</sup> Faktablad AF ”*jobbgarantin för unga*”

<sup>78</sup> TCO 2006, Sid. 5

Även kvalifikationsreglerna skärptes i avseenden som berör unga. Det sk studerandevillkoret togs bort. Studerandevillkoret innebar att den som inte arbetat men studerat kunde få arbetslöshetsersättning. För att få ersättning enligt studerandevillkoret skulle man ha slutfört en heltidsutbildning som givit rätt till studiemedel, över grundskolenivå, som omfattade minst ett läsår. Man skulle dessutom ha varit anmäld hos den offentliga arbetsförmedlingen eller arbetat under minst 90 kalenderdagar inom tio månader i direkt anslutning till den avslutade utbildningen. Uppfylldes dessa villkor kunde man som arbetslös nyutexaminerad student få rätt till grundbeloppet, 320 kronor, i arbetslöshetsförsäkringen. 2006– året före regeringen tog bort detta kvalificeringsvillkor, hade ca 38 000 studenter fått grundersättningen med detta villkor.<sup>79</sup>

Det infördes också en åtgärd för unga som heter ”Nystartsjobb för unga”. Det innebär att för den som är under 26 år och har varit arbetslös i minst 6 månader får arbetsgivaren en subvention av arbetsgivareavgiften.

Utöver dessa ungdomspolitiska insatser har regeringen sedan 1 juli 2007 beslutat om en sänkning av arbetsgivareavgiften för alla unga 18 – 24 år. Denna sänkning utvidgades till att gälla utan undre gräns upp till 26 år från och med 1 januari 2009.

#### **4.4.2 Effekterna av speciell arbetsmarknadspolitik för unga**

IFAU har 2006 gjort en utvärdering av arbetsmarknadspolitiska program och verksamheter för unga, (*Hur*) *hjälper arbetsmarknadspolitiska program unga?*

Studien delar i sin utvärdering av arbetsmarknadspolitiska program för unga från 2006 upp tre ”politikregimer” i arbetsmarknadspolitiken när de ska utvärdera dess effekter för unga. En för tonåringar (18-19 år) en för 20- 24 åringar och en allmän för de över 25 år. Syftet med studien är att undersöka om unga får hjälp av att de behandlas annorlunda än äldre arbetslösa inom arbetsmarknadspolitiken samt om resultatet skiljer sig åt utifrån om det är kommunala eller statliga åtgärder.

Resultaten visar att de som omfattas av regelverket som gäller 20 – 24 åringar snabbare hittar arbete än de unga (18-19) eller de som är 25 + men att resultatet är kortvarigt. Effekten är starkast under de första 4 månaderna, alltså i den fas då när de unga får en intensiv förmedling och samtidigt ligger relativt nära i tiden att bli anvisade till ett program. En möjligt men försiktigt uttryckt slutsats av författarna, är att det kan vara så att ungdomspolitikens positiva effekter beror på intensiv förmedling och ”pre - programeffekter” för de unga. Det visar sig också att de kommunala ungdomsprogrammen sämre än de vanliga AMS programmen vad det gäller sysselsättning. De kommunala programmen leder dock till fler övergångar i reguljär utbildning. Decentraliseringen till kommunal nivå tycks inte vara effektivt avseende övergången till arbete.<sup>80</sup>

Undersökningen visar också på skillnader utifrån om man har fått arbetspraktik eller arbetsmarknadsutbildning som åtgärd. Arbetspraktik ser ut att ge bäst effekt på kort sikt men arbetsmarknadsutbildningen ger bäst resultat på lite längre sikt.

---

<sup>79</sup> Proposition 2006/2007:118

<sup>80</sup> Forslund/Nordström-Skans Sid. 40

När det gäller nystartsjobben för unga skriver regeringen själva i ett informationsblad på sin hemsida att nystartsjobben totalt i december 2008 uppgår till drygt 16 000 stycken. Av dessa är ca 20 procent sådana som omfattar unga arbetslösa 20 – 24 år.<sup>81</sup>

Effekterna av den generella sänkningen av arbetsgivareavgiften för unga är ännu inte utvärderad men Riksrevisionen har i samband med sin rapport ”För vem – och till vilket pris” gjort en partiell analys av tänkbara effekter av denna sänkning. Riksrevisionens analys visar på att sänkningen ger små sysselsättningseffekter till en hög kostnad. Riksrevisionen är dock försiktig i sina slutsatser och rekommendationen är att skyndsamt utvärdera nedsättningen av socialavgiften för unga.<sup>82</sup>

#### 4. 5 Vad händer med de unga i krisen?

Just nu befinner sig Sverige i en lågkonjunktur som kommer att få effekter för arbetslösheten i hela befolkningen. Men de unga drabbas extra hårt i en lågkonjunktur. De varsel som skett de senaste månaderna har ännu inte slagit fullt ut i arbetslöshet. På årsmedeltalet för 2008 slår därför detta ännu inte igenom kraftigt i ungdomsarbetslösheten. Om man tittar på AF:s senaste veckostatistik så syns det dock en kraftig ökning av arbetslösheten i veckostatistiken för 2009 relativt motsvarande vecka förra 2008.

**Tabell 7**

##### Arbetslösa och i program inskrivna på AF 18 – 24 år

	Arbetslösa inskrivna på AF	Långtidsarbetslösa	I program m aktivitetsstöd
2008 v 10	29448	5285	10419
2009 v 10	44478	5366	28246

Källa: AF Veckostatistik

Antalet arbetslösa har ökat från knappt 30 000 vecka 10 2008 till närmare 45 000 vecka 10 2009. De långtidsarbetslösa (ungdomar räknas efter 100 dagar som långtidsarbetslösa) har ökat något. Man kan se att antalet i program med aktivitetsstöd har ökat från 10 419 till 28 246.

90-talskrisen följde efter en period av mycket låg arbetslöshet och hög sysselsättning för unga, liksom för övriga befolkningen. Nu går Sverige in i en lågkonjunktur med en relativt hög ungdomsarbetslöshet och låg sysselsättning i ungdomsgruppen. Tidigare i rapporten visas att den som inte klarar grundskolan oftare även saknar slutbetyg från gymnasiet och har då större svårigheter att klara sig i arbetslivet. Om detta ska åtgärdas krävs sannolikt mer resurser till skolan. Det är därför viktigt att krisen inte kommer att innebära att kommunernas ekonomi

<sup>81</sup> Arbetsmarknadsdepartementet Sid. 3

<sup>82</sup> Riksrevisionen, 2008 Sid. 62-63

Enligt Riksrevisionens analys kan nedsättningen för unga antas ge en sysselsättningseffekt på ca 12 100 personer och kostar ca 10 miljarder kronor per år brutto. Varje nyskapat arbetstillfälle beräknas därmed kosta brutto närmare 900 000 kronor. Den offentligfinansiella nettoeffekten per nyskapat arbetstillfälle uppgår till närmare 650 000 kronor. Det jämför riksrevisionen med att den årliga statliga bruttokostnaden för ett nystartsjobb kan beräknas uppgå till cirka 75 000 kronor och till cirka 270 000 kronor för en arbetsmarknadsutbildning. Riksrevisionen är dock försiktig i sina slutsatser då man menar att det finns osäkerhetsmoment då empirin om övervältring och löneelasticiteter för ungdomar är bristfällig.

blir så ansträngd att de minskar resurserna i skolan på ett sätt som får konsekvenser för t ex grundskoleutbildningen. Då kan klyftan mellan unga i kommande kullar öka ännu mer.

Det finns all anledning att var vaksam över hur utvecklingen av ungas arbetslöshet kommer att se ut de närmaste åren. Enligt en rapport från IFAU beror den största delen av arbetslösheten bland unga på ett högt inflöde, inte en lång varaktighet<sup>83</sup>. Men med det dåliga ingångsläge som unga har i denna lågkonjunktur finns det en risk att vi får långtidsarbetslösa unga som inte har någon erfarenhet från arbete och blir kvar utanför sysselsättningen.

#### **4.6 Slutsatser arbetsmarknad**

- Sverige har bland Europas högsta arbetslöshetstal i gruppen 15 – 24 år, ca 20 procent i årsmedeltal för 2008. Arbetslösheten för unga ser också ut att stiga snabbt under den pågående krisen.
- Det finns skillnader i arbetslöshet mellan tonåringar och unga vuxna. Om man skiljer ur åldersgruppen 15- 19 gentemot gruppen 20 – 24 får man i relation till de vuxna ett annat mönster. Gruppen 15 – 19 år har en extremt hög arbetslöshet på 32 procent 2008. Endast en tredjedel av denna grupp finns dock i arbetskraften. Om man istället mäter andelen arbetslösa av befolkningen är ca 11 procent arbetslösa i åldersgruppen 15 – 19 år. I denna grupp ryms de som avslutar gymnasieskolan och söker sitt första arbete vilket ofta är förknippat med någon tid i arbetslöshet. Men här finns också de som inte påbörjar eller tidigt avslutar en gymnasieutbildning. Det kan också vara ett tecken på att arbetslivet idag kräver gymnasieskola som lägsta utbildningsnivå. För dem som lämnar skolan direkt efter grundskolan ser det ut att vara svårt att få arbete.
- Gruppen 20 – 24 år har en arbetslöshet på ca 14 procent. Ett annat mått på arbetslöshet som inte innefattar heltidsstuderande visar på en arbetslöshet på ca 10 procent i gruppen 20 – 24 år.
- I hela gruppen 15 – 24 år är ca 40 procent av de arbetslösa heltidsstuderande 2008, ca 55 000 av de 128 000 arbetslösa. För att kunna förklara delar av ungdomsarbetslösheten finns det anledning att titta vidare på hur andelen heltidsstuderande ser ut i andra länder. Detta för att t ex kunna se om det finns skillnader mellan länder där studiemedelssystemen skiljer sig åt. I så fall är det inte otänkbart att en grupp studerande i länder med förhållandevis generösa studiemedelssystem väljer studier före arbetssökande då det kan ge fördelar framför att vara öppet arbetslös eller ta arbete som man egentligen inte vill ha. Andelen i studier kan då tänkas påverka arbetslöshetsnivån.
- Arbetsmarknadspolitik för unga tycks ge vissa goda sysselsättningseffekter, men främst när den sker på statlig och inte på kommunal nivå. Effekterna av den generella sänkningen av arbetsgivareavgiften för unga är ännu inte utvärderad. Riksrevisionen har dock gjort en partiell analys av tänkbara effekter av denna sänkning. Riksrevisionens analys visar på att sänkningen ger små sysselsättningseffekter till en hög kostnad. Riksrevisionen är dock försiktig i sina slutsatser och rekommendationen är att skyndsamt utvärdera nedsättningen av socialavgiften för unga.

---

<sup>83</sup> IFAU 2006 Sid. 6

- Det har skett en försvagning av inkomstskyddet för unga arbetslösa på olika vis. Allvarligast är sannolikt borttagandet av studerandevillkoret i arbetslöshetsförsäkringen och den snabbare nedtrappningen för unga avseende ersättning vid arbetslöshet. Det har gjort att färre unga kan kvalificera sig till grundersättning och den som har kvalificerat sig till inkomstrelaterad ersättning på samma villkor som den som anses vuxen har ett sämre försäkringskydd.
- Unga är arbetslösa i väsentligt kortare arbetslöshetsperioder än äldre. Samtidigt är det bland unga idag en mycket hög andel som har visstidsanställningar. Det har ökat över tid och kvinnors visstidsanställningar har ökat mer än mäns. Till viss del kan detta förklaras av att en större andel studerar och frivilligt extraarbetar vid sidan om studierna på visstid. Men det har också skett förändringar av LAS som innebär att det blivit väsentligt svagare reglerat att anställa på visstid.



## 5. Sammanfattning

En stor grupp unga har problem på arbetsmarknaden och hela 14 procent i gruppen 20 – 24 år var arbetslösa 2008. I den grupp som klarar gymnasieskolan ser det dock ut som om många får jobb eller studerar vidare efter några år. För den grupp som har en kortare utbildning är dock övergången mer problematisk. Allt fler unga får högre utbildning och etablerar sig i arbetslivet med de krav som ställs idag samtidigt som en grupp inte avslutar studierna har svårt att hitta en plats.

Den huvudsakliga frågeställningen inledningsvis i denna rapport är huruvida unga vuxna är en homogen grupp eller om arbetslösheten drabbar grupper av unga olika. I denna rapport har problemet med ungas sysselsättning och arbetslöshet delats upp i tre delar: Utbildning, inträde samt arbetslöshet och sysselsättning.

### Utbildning

Det tycks finnas en relation mellan barns bakgrund och hur det går i skolan. Studier visar att resultatet i både grund- och gymnasieskolan påverkas av faktorer som föräldrarnas utbildningsbakgrund. Det finns även andra faktorer som påverkar, exempelvis kön. I skolan går det bättre för flickor än för pojkar men i den grupp som tidigt lämnar gymnasieskolan är det ändå fler män än kvinnor som arbetar.

En relativt konstant andel i gruppen unga vuxna (åldern 20 – 24 år) har enbart grundskola som högsta utbildningsnivå, ca 10- 12 procent. Samhället bör se detta som ett utbildningsproblem i första hand och inte som ett arbetsmarknadsproblem. Arbetsmarknaden tycks kräva att arbetskraften lägst har gymnasieskola med sig som utbildning in i arbetslivet. Då bör utbildningssystemet stödja unga i att få den grundläggande utbildning som behövs.

Samtidigt som den grupp med kort utbildning är relativt konstant så ökar gruppen som har 3 – årigt gymnasium eller minst ett års eftergymnasiala studier kraftigt mellan 1990 och 2007 i gruppen 20 till 24 år men också i gruppen 25 till 29. Detta beror både på en förändring av gymnasieskolans längd och på en expansion av högskolan.

### Inträde, arbetslöshet och sysselsättning

Inträdet i arbetslivet sker allt senare. Etableringen mätt som när 75 % i en årskull är sysselsatt har ökat från 21 år 1990 till 26 år 2008. Sent påbörjade studier och lång tid för att avsluta dem tycks vara en bidragande orsak. Men det finns också en relativt stor grupp som varken arbetar eller är studerande åren efter gymnasieskolan. Detta är dels ett tecken på ett problem med en sen etablering men kan också betyda att det kan ha blivit mer accepterat att under en period vänta med att bestämma sig för vad man vill göra. Sannolikt bidrar även denna grupp till den sena etableringen.

Det är inte bara de unga vuxna som själva skjuter på sitt inträde i arbetslivet. Det framträder också en bild av att samhället ser allt äldre individer som "unga". I arbetsmarknadspolitiken har unga arbetslösa gått från att vara tonåringar till att vara alla upp till 25 år. Speciella regler gäller för ersättning vid arbetslöshet upp till 25 år trots att unga betalar samma avgifter till A-kassan och ska uppfylla samma villkor som den som är äldre. Kan det vara så att samhället har kommit att betrakta unga vuxna som ungdomar och därigenom bidragit till att det är accepterat att vara ungdom längre idag?



Ungas arbetslöshet är hög i Sverige, både internationellt sett och över tid. Arbetslöshetstiderna bland de unga är dock väsentligt kortare än hos den äldre befolkningen. Unga har dessutom en mycket hög andel visstidsanställningar, något som har ökat kraftigt över tiden. Det finns också en stor grupp studerande (2008 är det 55 000 personer mellan 15 och 24 år) som vill, söker och kan ta ett arbete och därmed räknas som arbetslösa.

Det ser ut som om relativt många av de unga som går ur gymnasieskolan med slutförklarad utbildning finns i arbete eller studier några år efter avslutad gymnasieskola. Samtidigt visar en undersökning som Skolverket gjort av sysselsättningen vid 22 års ålder hos dem som är födda 1980 svårigheter för dem med kort utbildning. Undersökningen visar att ca 40 procent av dem som tidigt lämnat gymnasieskolan varken arbetar eller studerar. Sammantaget finns det anledning att misstänka att resultaten i skolan har betydelse för sysselsättningen och arbetslösheten för unga. Jämförbarheten är dock svår då det används många olika mått för att mäta ungas utbildningsresultat, inträde och arbetsliv. Detta leder till ovisshet i resultaten och gruppen unga arbetslösa skulle behöva studeras närmare än vad som gjorts i denna rapport.

Inledningsvis ställdes frågan: Är unga en homogen grupp med en arbetslöshetsproblematik som är lika för alla?

Den bild som träder fram är att arbetslösheten och sysselsättningen ser olika ut för olika grupper av unga. Generellt tycks det vara så att en relativt stor grupp skjuter på inträdet ett år eller två efter gymnasieskolan. Här finns både de som har färdig gymnasieutbildning och de som inte har det. Efter ca tre år är många av dem som avslutat gymnasieskolan i arbete eller studier. Av de arbetslösa i gruppen 15-24 år finns det också en stor grupp, ca 40 procent, som studerar på heltid. Men av dem som tidigt lämnade gymnasieskolan eller har grundskola som högsta utbildningsnivå är en stor grupp utanför arbete eller studier högre upp i åldern. Bland de arbetslösa unga är den genomsnittliga tiden i arbetslöshet relativt kort – ca 11 veckor. Samtidigt har ca 50 procent av de unga 16 – 24 år visstidsanställningar. En del av ungdomsarbetslösheten kan bero på en strukturförändring av arbetsmarknaden som ger kortare perioder av arbetslöshet mellan tider av visstidsanställningar. Det skapar ett högt flöde av unga vuxna in i arbetslöshet. Samtidigt finns det en grupp som är långtidsarbetslösa och som riskerar att mer långsiktigt hamna utanför.

Detta pekar på att unga inte är en homogen grupp. Det finns dels ett utbildningsproblem för dem som har för låg utbildningsnivå för dagens arbetsmarknad. Det finns också ett problem för unga med visstidsanställningar som sannolikt resulterar i korta perioder av arbetslöshet. Sannolikt är också avsaknaden av praktik och stöd i övergångar från gymnasieskolan till arbetslivet ett problem.

Dessa olika problem kräver olika typer av insatser. Det behövs utbildningsinsatser i skolsystemet för de unga som tidigt får problem i skolan och riskerar att hamna utanför en längre tid. Åtgärder behövs för att stötta dem med yrkesförberedande gymnasium att gå över till arbete inom sitt område både via praktik men det kan också ske via reglerade övergångar från skola till arbetsliv. Det handlar om att nå alla dem som söker och vill ha ett arbete och stötta dem i att få detta. Arbetsmarknadspolitiken för unga måste stärkas. För alla räcker det inte med coachning och matchning. Det skulle en tillfällig satsning på arbetsmarknadsutbildningar för unga vuxna kunna bryta arbetslösheten för dem som riskerar att ställas utanför arbetsmarknaden. En annan insats är åtgärder för att öka möjligheterna till tillsvidareanställningar men också att se till att unga under denna period i livet har rimlig ersättning vid arbetslöshet och inte blir fattiga utan kan etablera sig i vuxenlivet. Istället för att

t ex sänka arbetsgivareavgiften för alla unga skulle dessa resurser kunna användas effektivt för ovan nämnda insatser.

Avslutningsvis bör det övergripande problemet med samhällets ojämlikhet ställas i centrum. Fler utbildar sig allt längre. Samtidigt står en grupp kvar med en utbildning så låg att de har svårt att få arbete. Detta kräver olika åtgärder och insatser. Men det kräver framförallt ett samhälle med minskade inkomstklyftor, minskad segregation och ökad jämlikhet. Ungas utbildning och fäste i arbetslivet alltjämt tycks vara beroende av föräldrarnas socioekonomiska position. Det har i denna rapport inte funnits utrymme för att ta ett större grepp om hur ojämlikheten i samhället påverkar ungas utbildning och övergång till arbete. Kanske måste ett nytt helhetsgrepp tas för att formulera en kraftfull svensk jämlikhetspolitik. Detta för att inte de skillnader som idag speglas i ungas villkor ska få reproduceras om och om igen. Samhället kan ytterligare dras itu om inte de problemen som unga vuxna har idag möts med kraftfulla insatser från samhällets sida.

## Litteraturförteckning:

Andersson, D Kainelainen, A  
*Vem tjänar på sänkta löner*  
LO 2005

Andersson, D Kainelainen, A  
*Högre löner för högre tillväxt*  
LO 2004

Arbetsmarknadsdepartementet  
*Arbetsgivarna får ännu lägre kostnader för nystartsjobben*  
Promemoria 2009-01-22

Forslund, A Nordström Skans, O  
*(Hur) hjälps ungdomar av arbetsmarknadspolitiska program för unga?* 2006:5  
IFAU 2006

Hagnefur, Thomas, LO  
*Vägar till arbetslivet*  
LO 2006

Klasén, Joanna  
*Regeringens förändring av A-kassan slår hårt mot studenter*  
TCO/SFS 2006

Lagen om Anställningsskydd  
(1982:80)

Myndigheten för skolutveckling  
*Kvaliten inom IV – hela skolans ansvar* 2006:56  
Liber Distribution 2006

Olofsson, J Panican, A (Red.)  
*Ungdomars väg från skola till arbetsliv,*  
2008 Nordiska rådet

Riksrevisionen  
*Sänkta socialavgifter - För vem och till vilket pris?* 2008:16  
RRV 2008

SCB  
*Inträdet på arbetsmarknaden. Gymnasieavgångna* 2004/05 UF 86 SM 0801  
SCB 2008

SCB  
*Inträdet på arbetsmarknaden. Examinerade från högskolan* 2004/05  
SCB 2008

Schröder, Lena,  
*Ungdomsarbetslösheten i ett internationellt perspektiv* 2000:4  
IFAU, 2000

Skedinger, Per,  
*En exkluderande arbetsmarknadsmodell?*  
Den svenska arbetsmarknadens trösklar i ett globalt perspektiv, Underlagsrapport nr 24 till  
Globaliseringsrådet  
Edita 2008

SKL,  
*Födda 1981,*  
SKL 2009

Skogman Thoursie, P, Below v,  
*Sist in – först ut. En utvärdering av undantagsregeln* 2008:26  
IFAU 2008

Skolverket  
*Efter skolan – En utvärdering av gymnasieutbildningen*, Rapport 223  
Skolverket 2000

Skolverket,  
*Elever med utländsk bakgrund,*  
Skolverket 2004

Skolverket,  
*Studieresultat i gymnasieskolan – en statistisk beskrivning av ofullständiga gymnasiestudier,*  
Skolverket 2008

Skolverket,  
*Väl förberedd?* Rapport 268  
Skolverket 2005

Skolverket PM  
*Betyg och studieresultat i gymnasieskolan 2007/08*  
Skolverket 2008

Skolverket  
*Samverkan skola – arbetsliv* Rapport 153  
Skolverket 1998

SOU 2006:102  
*Hur påverkar demografin arbetsmarknaden för unga*, forskarrapport till koordinator för unga  
till arbete  
Fritzes Förlag 2006

SOU 2008:105,  
*Långtidsutredningen 2008, Huvudbetänkande*  
Fritzes Förlag 2008

Yrkesutbildningsdelegationen i samverkan med Myndigheten för Skolutveckling  
*Hur står det till med det lokala samrådet?*  
Yrkesutbildningsdelegationen 2006

**Statistiska källor/databaser:**

Utbildningsregistret, specialbeställda körningar 1990 - 2007

Arbetskraftsundersökningarna, Specialbeställda körningar 1990 – 2008

Arbetskraftsundersökningarna, grundtabeller samt SCB:s statistikdatabas

Eurostat databas



Rapporten kan hämtas som pdf-dokument på LOs hemsida eller  
beställas från LO-distribution:  
lo@strombergdistribution.se  
Telefax: 026-24 90 26

Mars 2009  
ISBN 978-91-566-2543-5  
[www.lo.se](http://www.lo.se)

PÅ OMSLAGET:  
Daniel Sahlin, 26 år, Livs,  
maskinoperatör vid Milko Sundsvall  
FOTO: Lars Forsstedt