



12

EKONOMISK POLITIK



Makteliten – kommer igen

*En studie av inkomstutvecklingen
för makteliten perioden 1950 till 2010*

Landsorganisationen i Sverige

Denna rapport redovisar maktelitens inkomstutveckling under åren 1950–2010 i relation till den genomsnittliga lönen för en industriarbetare. Toppinkomsternas utveckling jämfört med andra länder samt de "mjuka" bonusarna får en särskild belysning. Detta är den tolfte rapporten i LOs serie om den svenska makteliten.

Författare:

Jeanette Bergström, Torbjörn Hållö och Peeter-Jaan Kask

På omslaget:

Maria Karlsson, 30 år, IF Metall avd. Mellersta Kalmar

Liljeholmens stearinfabrik, Oskarshamn

© Landsorganisationen i Sverige 2012

Omslagsfoto: Lars Forsstedt

Grafisk form: LO

Original: MacGunnar – Information & Media

Tryck: LO-Tryckeriet, Stockholm 2012

ISBN 978-91-566-2744-6

LO 12.02 1 000

Innehåll

Sammanfattning	6
Den svenska maktelitens inkomster 1950–2010	9
Toppinkomsttagarna	26
Grädden på moset	34
BILAGA 1 Om rapportserien	43
BILAGA 2 De elva maktgrupperna, årsinkomst i kronor 1950–2010	51
BILAGA 3 De elva maktgrupperna uppdelade på kön, sammanräknad inkomst i antal industriarbetarlöner 1950–2010	57
BILAGA 4 Makteliten samtliga positioner, inkomst av tjänst och sammanräknad inkomst år 2010 i kronor	63

Tabell- och diagramförteckning

Tabeller

1.1A-C	Maktelitens inkomst 2010	11-13
1.2A-D	Sammanräknad inkomst för män och kvinnor i den ekonomiska eliten 1950-2010	17-20
1.3	Fackliga företrädare i urvalet	22
1.4	Inkomsterna hos arbetsmarknadens parter representanter 1950-2010	23

Diagram

1.1	Maktgruppernas inkomster 2008–2010	14
1.2	Inkomstutvecklingen för maktelitens huvudgrupper 1950–2010	16
1.3	Maktgruppernas inkomster för kvinnor och män 2010	21
1.4	Inkomster för arbetsmarknadens parter 1950–2010	24
1.5	Ordförande i LO och VD i Svenskt Näringsliv, sammanräknad inkomst år 1950–2010	25
2.1	Maktelitens inkomster i relation till industriarbetare och Topp 1 % (inkl kapital)	27
2.2	Toppinkomsttagarnas andel i procent av samtliga inkomster Sverige, USA, Storbritannien, Australien och Kanada	28
2.3	Toppinkomsttagarnas andel i procent av samtliga inkomster	29
2.4	De olika procentenheternas andel av reformerna 2006–2010 Förändring av nettoinkomst	31

Sammanfattning

Historiskt stora inkomstskillnader

Maktelitens inkomst före skatt jämfört med industriarbetarens var år 2010 17 industriarbetarlöner¹. År 2007 var skillnaden som störst och det behövdes 18 industriarbetare för att få ihop till en maktelitinkomst. Den ekonomiska eliten utgör 50 av 197 positioner i undersökningen. Dessa har haft störst variation av sina inkomster. Effekterna av den globala finanskrisen har påverkat denna delgrupp särskilt och därmed hela undersökningens genomsnitt.

Den inkomst som här mäts för makteliten är arbetsinkomst samt inkomster från kapital och näringsverksamhet. År 2010 var den genomsnittliga sammanräknade inkomsten före skatt i makteliten 5,2 miljoner kronor per person, att jämföra med en genomsnittlig industriarbetarlön på cirka 307 234 kronor.

År 1950, denna undersökningens första år, var maktelitens genomsnittliga inkomst 11 industriarbetarlöner. Det är när skillnaden i inkomster mellan maktelit och industriarbetare var som minst – 1980 – var maktelitens genomsnittliga inkomst 5 industriarbetarlöner.

Krisen – ett hack i kurvan för den ekonomiska eliten?

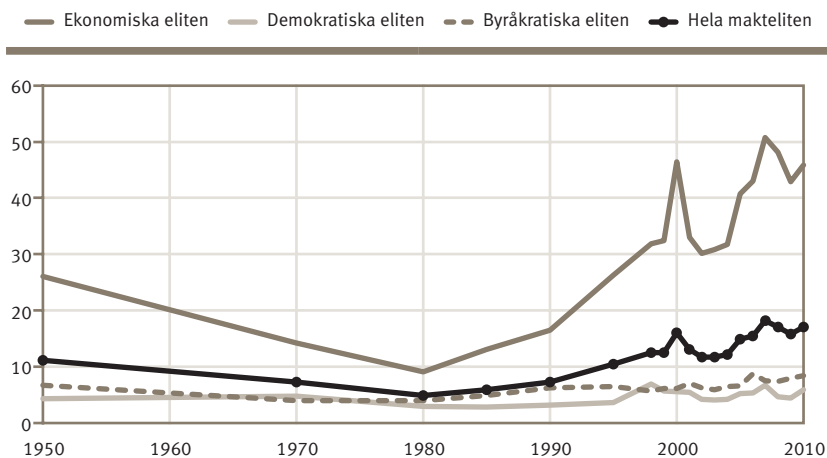
Skillnaderna i inkomst mellan de tre olika elitgrupper som ingår i rapporten – den ekonomiska, den demokratiska och den byråkratiska eliten – är stora. Av de tre grupperna är det framförallt den ekonomiska eliten, vilken omfattar 50 verkställande direktörer i näringslivet, som har ökat sina inkomster i förhållande till industriarbetarlönen de senaste årtiondena.

Skillnaderna mellan en vanlig löntagare och den ekonomiska eliten nådde en kulmen år 2007. Detta år motsvarade den genomsnittliga inkomsten i denna grupp 51 industriarbetarlöner. År 2010 fick de 50 direktörerna en inkomst på 46 industriarbetarlöner i snitt. Det motsvarar vad

¹ Se Bilaga 1.

Inkomstutvecklingen för maktelitens huvudgrupper 1950–2010

Antal industriarbetarlöner



Källa: Skatteverket samt egna beräkningar

en industriarbetare får ihop under en hel livstids arbete. Finanskrisen innebar en liten nedgång för den ekonomiska elitens inkomster jämfört med industriarbetarlönen.

Den sammanräknade inkomsten för den ekonomiska eliten bestod till 28 procent av kapitalinkomster år 2007, men under krisåret 2008 föll andelen till 19 procent. År 2010 hade den stigit och stod då för 22 procent av den sammanräknade inkomsten. Då ska man märka att 1/3 av direktörerna har avdrag i inkomstslaget kapital trots att de tjänar i genomsnitt 14 miljoner kronor i sammanräknad inkomst.

De andra två elitgrupperna har betydligt lägre inkomster. Den demokratiska eliten – här menas förtroendevalda – hade en inkomst på cirka 6 industriarbetarlöner år 2010. År 2007 blev ett toppår med nästan 7 industriarbetarlöner, år 2009 sjönk inkomsten till 4,4. Startåret 1950 var inkomsten drygt 4 industriarbetarlöner. Den byråkratiska elitgruppen – främst högre tjänstemän i offentlig sektor – hade i genomsnitt 8 industriarbetarlöner i inkomst år 2010. År 1950 var inkomsten knappt 7 industriarbetarlöner och var ungefär lika stor ända till år 2005.

Få kvinnor – med lägre inkomster

Jämställdheten går mycket långsamt framåt i den ekonomiska makteliten. Före år 2000 fanns inte någon kvinna i denna grupp och 2010 är enbart två av näringslivets ledande direktörer kvinnor.

Fram till 2005 ökade kvinnornas andel av den demokratiska eliten. År 2005 var 38 procent av denna grupp kvinnor. Sedan dess har utvecklingen gått tillbaka och 2010 var andelen kvinnor nere i 26 procent.

I den byråkratiska eliten har andelen kvinnor ökat relativt stadigt. Under tio år mellan 1999 till 2009 dubblerades andelen kvinnor, från 14 till 30 procent. År 2010 sjönk denna andel till 27 procent.

Den genomsnittliga inkomsten för kvinnorna i makteliten är 2010 cirka 35 procent av männens. Andelen har varit sjunkande sedan 2004 då den var 45 procent.

Toppinkomster – den rikaste procentens inkomster

Sedan 1980-talet finns det en internationell trend där den procentenhet av inkomstagarna som tjänar mest har dragit ifrån övriga inkomstagare. Toppens utveckling har varit särskilt kraftig i USA och Storbritannien. Men även i Sverige har gruppen haft en mycket gynnsam utveckling. Utvecklingen för toppinkomstagarna i Sverige följer relativt väl den utveckling som speglas i Maktelitens mått "hela makteliten". I Sverige har toppinkomstagarna också gynnats genom den ekonomiska politik som genomförts åren 2006–10. Beräkningar visar att toppen har fått närmare fem procent av de samlade reformerna.

Grädden på moset

Många anställda har förmåner på jobbet. Vanligt är lunchkuponger och friskvårdsbidrag. Det är dock stor skillnad på en anställd och en VDs förmåner. Den lilla grädden på moset som förmånerna utgör på verkstads- eller kontorsgolvet växer till ett tjockt lager på direktionsplanet.

Det visar en genomgång av förmånerna för VD och ledande befattningshavare på de 50 största svenska företagen 2010. I genomsnitt erhöll de verkställande direktörerna förmåner för cirka 200 000 kronor år 2010. Detta ska jämföras med förmåner för vanliga anställda som i bästa fall uppgår till några tusenlappar.

Den svenska maktelitens inkomster 1950–2010

Inledning

Den krets anställda som har de högsta befattningarna inom näringsliv, politik, ekonomi och andra viktiga samhällsområden återfinns inte som en egen grupp i den offentliga lönestatistiken. Vi vill synliggöra skillnaderna mellan den vanliga löntagaren och elitens inkomster. Vår utgångspunkt är att det har en betydelse om makteliten har långt högre inkomster än de människor som påverkas av deras beslut. Det säger också något viktigt om vårt samhälle om skillnaderna trendmässigt ökar eller minskar.

I detta kapitel redovisas maktelitens inkomstutveckling under åren 1950–2010 och jämförs med industriarbetarlönens utveckling under samma period. Metoden gör det möjligt att följa hur relationen mellan industriarbetare och den grupp som vi definierat som makteliten i samhället har förändrats över en tidsperiod på sextio år.

Vi gör en granskning av sammanlagt 197 positioner i näringslivet, politiken och samhället i övrigt. Från början hade vi 200 positioner men några inom gruppen arbetsmarknadens parter har försvunnit genom sammanslagningar.

Vilka ingår i makteliten?

Ursprungligen valde vi ut 200 positioner eller befattningar som vi anser ger störst makt och inflytande över det svenska samhället. Dessa positioner delas in i elva maktgrupper:

- Näringslivets verkställande direktörer.
- Politiker och höga tjänstemän i regering och riksdag.
- Representanter för arbetsmarknadens parter.
- Generaldirektörer och verkställande direktörer i statliga myndigheter och bolag.
- Politiker och höga tjänstemän i de 10 största kommunerna.
- Chefer i kommunala bolag i de tre största städerna.
- Representanter för det traditionella "överhetssamhället" det vill säga hovet, domstolarna, kyrkan, militären och utrikesförvaltningen.

- Mediachefer/redaktörer och journalister.
- Representanter för universitets- och forskarvärlden.
- Chefsekonomer inom näringslivet och arbetsmarknadens parter.
- Representanter för folkrörelseorganisationerna.

Inkomst – inte lön

Många höga positioner medför sidouppdrag som också ger inkomst, till exempel styrelseuppdrag. Summan av inkomsterna ger därför en bättre bild av den faktiska ekonomiska standard som positionen ger än vad själva lönen gör. Det är också denna inkomst vi kan få uppgifter om från Skatteverket. De siffror som redovisas i detta kapitel gäller därför de sammanlagda inkomsterna för den person som innehar en särskild position under granskningsåret, inte endast grundlönen för positionen i sig.

För alla positioner redovisas två inkomstmått före skatt – inkomst av tjänst och sammanräknad inkomst (se tabell 1 samt bilagorna). I den senare inkomsten ingår även avkastning på kapital och inkomster/avdrag för näringsverksamhet. Jämförelserna med industriarbetarlönen görs endast utifrån den sammanräknade inkomsten före skatt. Välbetalda positioner innebär ofta att innehavaren med tiden kan bygga upp en förmögenhet som genererar kapitalinkomster eller inkomster av näringsverksamhet. Därför anser vi att det ger en mer rättvisande bild av den ekonomiska situationen om vi utgår från den sammanräknade inkomsten för makteliten, istället för enbart inkomst av tjänst.

En utförlig redogörelse för positioner, urval och metod för hela rapportserien finns i bilaga 1.

Högst inkomster i näringslivet

Den genomsnittliga inkomsten för hela makteliten, såsom vi definierat den, är 17 industriarbetarlöner år 2010. Det innebär att en genomsnittlig sammanräknad inkomst före skatt för denna grupp var 5,2 miljoner kronor, att jämföra med en industriarbetarlön på 307 tusen kronor.

I vårt material ingår en VD med inkomster motsvarande 932 industriarbetarlöner. Dessa inkomster har i sammanräkningen maximerats till 200 industriarbetarlöner.² Näringslivsgruppen, bestående av 50 verk-

² Se bilaga 1 för uträkningsmetoder.

Maktelitens inkomst 2010

Antal industriarbetarlöner 2010 för samtliga maktgrupper

	Antal positioner	Inkomst av tjänst	Sammanräknad inkomst
MÄN OCH KVINNOR			
Näringslivet	50	35,7	45,9
Regering/riksdag	22	4,0	5,3
Arbetsmarknadens parter	25	8,2	8,8
Statlig verksamhet	10	21,2	21,5
Kommuner	20	3,6	3,7
Kommunala bolag	12	4,2	4,3
Överhettssamhället	11	3,5	8,8
Universitet/forskarvärlden	10	3,9	4,0
Media	16	7,0	7,3
Ekonomer	10	6,3	6,8
Folkrörelseorganisationer	11	5,8	6,1
Alla	197	13,9	17

Tabell 1.1a

Källa: Skatteverket samt egna beräkningar

ställande direktörer i de största bolagen i Sverige, har en genomsnittlig inkomst på 14,1 miljoner kronor, vilket motsvarar 45,9 industriarbetarlöner. Om ovan nämnda maxgräns inte fanns hade genomsnittet blivit 60 industriarbetarlöner för direktörerna.

Därefter kommer gruppen generaldirektörer och VDar i statliga verksamheter och bolag med en genomsnittlig inkomst på 21,5 industriarbetarlöner. Gruppens genomsnitt lyfts av de höga inkomsterna hos de verkställande direktörerna i Telia och Posten. Om dessa två exkluderas sjunker genomsnittsinkomsten till 11,5 industriarbetarlöner.

På tredje plats kommer det traditionella överhettssamhället med 8,8 industriarbetarlöner. Om kungens kapitalinkomst exkluderas (kungen har ingen inkomst av tjänst men 53 industriarbetarlöner i kapitalinkomst) blir genomsnittet 4,3 industriarbetarlöner.

Nästa grupp, arbetsmarknadens parter representanter, har lika höga inkomster och tjänade i genomsnitt 8,8 industriarbetarlöner under år 2010. Ordförande och VD på Svenskt Näringsliv samt VD på Teknik-

Maktelitens inkomst 2010

Antal industriarbetarlöner 2010 för manliga maktgrupper

	Antal positioner	Inkomst av tjänst	Sammanräknad inkomst
MÄN			
Näringslivet	48	35,3	45,9
Regering/riksdag	18	3,9	5,3
Arbetsmarknadens parter	16	12,2	12,7
Statlig verksamhet	8	24,5	24,9
Kommuner	13	3,5	3,7
Kommunala bolag	9	4,2	4,3
Överhetssamhället	9	3,4	9,9
Universitet/forskarvärlden	8	3,5	3,6
Media	10	6,9	7,5
Ekonomer	8	6,9	7,4
Folkrörelseorganisationer	9	6,2	6,6
Alla	156	15,8	19,7

Tabell 1.1b

Källa: Skatteverket samt egna beräkningar

företagen har betydligt högre inkomster (50, 20 respektive 40 industriarbetarlöner) än övriga. Om dessa exkluderas blir genomsnittet 4,9.

Mediagruppen tjänade 7,3 industriarbetarlöner. Cheferna på DN och TV4 tjänar mer än övriga, 13 respektive 16,5 industriarbetarlöner. Om dessa exkluderas blir genomsnittet 6,3 industriarbetarlöner.

Ekonomgruppen består av chefsekonomer i tre stora banker och hos arbetsmarknadens parter, samt chefen för Stockholmsbörsen (numera en del av Nasdaq OMX) och generaldirektören för Finansinspektionen. Dessa tjänar i genomsnitt 6,8 industriarbetarlöner. Snittet dras upp av Handelsbankens chefsekonom (17 industriarbetarlöner). Om denne exkluderas blir genomsnittet 5,6 industriarbetarlöner för ekonomgruppen.

Gruppen folkrörelser tjänade 6,1 industriarbetarlöner i genomsnitt. Även i denna grupp finns en som avviker, nämligen KFs koncernchef med 23 industriarbetarlöner. Räknas denna position bort blir genomsnittet 4,4 industriarbetarlöner.

Maktelitens inkomst 2010

Antal industriarbetarlöner 2010 för kvinnliga maktgrupper

	Antal positioner	Inkomst av tjänst	Sammanräknad inkomst
KVINNOR			
Näringslivet	2	45,7	46,1
Regering/riksdag	4	4,9	5,0
Arbetsmarknadens parter	9	3,8	4,5
Statlig verksamhet	2	8,1	8,0
Kommuner	7	3,8	3,8
Kommunala bolag	3	4,2	4,2
Överhettssamhället	2	3,7	3,7
Universitet/forskarvärlden	2	5,8	5,7
Media	6	7,2	7,0
Ekonomer	2	4,3	4,1
Folkrörelseorganisationer	2	4,0	3,9
Alla	41	6,7	6,9

Tabell 1.1c

Källa: Skatteverket samt egna beräkningar

Regering och riksdag tjänade i genomsnitt 5,3 industriarbetarlöner. Talmannen hade stora kapitalinkomster och tjänade lika mycket som 29 industriarbetare. Tas denna position bort blir genomsnittet 4,1 industriarbetarlöner.

Återstår tre grupper, kommuner, kommunala bolag samt universitet/forskarvärlden. Dessa tjänade mellan 3,7 och 4,3 industriarbetarlöner. Ingen enskild position i dessa grupper tjänade mer än 8 industriarbetarlöner.

Diagram 1.1 visar de elva maktgruppernas genomsnittliga sammanräknade inkomst för år 2008–2010, uttryckt i antal industriarbetarlöner. Statsministerns inkomst visas som en egen stapel. Statsministern hade 2010 en inkomst på cirka 1,9 miljoner kronor, motsvarande 6,3 industriarbetarlöner. Det ger positionen en sjundeplacering om man jämför den med genomsnittet för samtliga elitgrupper.

Maktgruppernas inkomster 2008–2010

Antal industriarbetarlöner

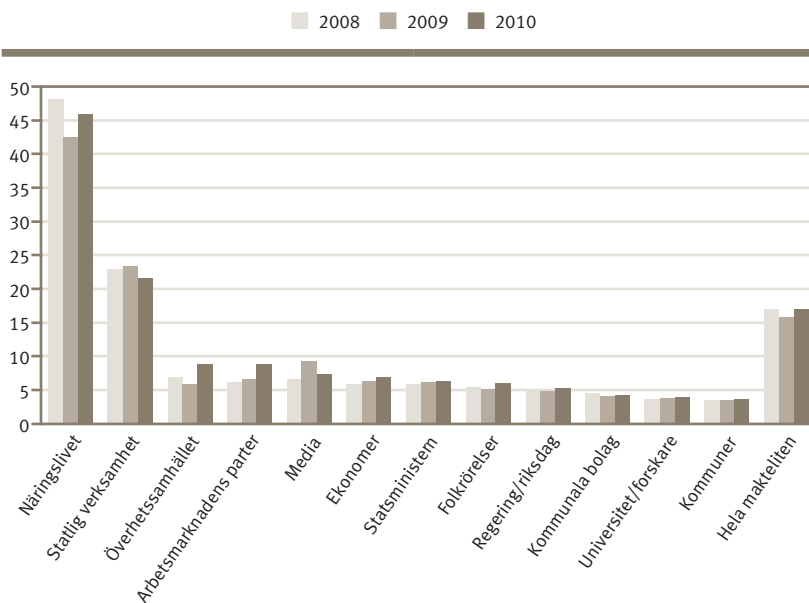


Diagram 1.1

Källa: Skatteverket samt egna beräkningar

Maktelitens elva grupper delas in i tre större elitgrupper

I var och en av de elva maktgrupperna ingår det för få personer för att kunna dra några större slutsatser kring inkomstutvecklingen. Flera grupper består bara av sammanlagt tio positioner. För att möjliggöra bredare jämförelser har vi skapat tre större grupper. Den första gruppen, som vi kallar den ekonomiska eliten, består av representanter för näringslivet (50 personer). Den andra gruppen, den demokratiska eliten, består av folk- och förtroendevalda (50 personer). Övriga (97 personer) ingår i en ganska heterogen grupp som kallas den byråkratiska eliten.

Den ekonomiska eliten hade en genomsnittlig inkomst motsvarande 45,9 industriarbetarlöner 2010. De två övriga grupperna hade betydligt lägre inkomster. Den byråkratiska eliten hade i genomsnitt 8 industriarbetarlöner och den demokratiska eliten 5,9 industriarbetarlöner.

I den byråkratiska eliten är det sex positioner som utmärker sig genom att de har inkomster före skatt överstigande 20 industriarbetarlöner. Det är Vattenfalls VD (23), Telias VD (62), Postens VD (61), kungen (53)³, Svenskt Näringslivs VD (20,5) och Teknikföretagens VD (40). Tas dessa sex personers inkomster bort från gruppen den byråkratiska eliten blir genomsnittet för denna grupp 5,6 i stället för 8 industriarbetarlöner.

Tre positioner utmärker sig i den grupp vi kallar den demokratiska (folkvalda) eliten och har mer än 20 industriarbetarlöner i inkomst. Genomsnittet för denna grupp 2010 är 5,9 industriarbetarlöner. Men om de tre med de högsta inkomsterna, Svenskt näringslivs ordförande (50), talmannen (29) och KFs koncernchef (23), tas bort blir genomsnittet 4,1 industriarbetarlöner.

Utvecklingen från år 1950 till 2010

Skillnaden mellan maktelitens inkomster i genomsnitt och industriarbetarlönen har varierat kraftigt under den tidsperiod som vi studerar. Diagram 1.2 visar utvecklingen för de tre grupperna från år 1950 och fram till 2010. För samtliga positioner i makteliten motsvarade den genomsnittliga sammanräknade inkomsten 11 industriarbetarlöner år 1950. 1980 var samma genomsnitt endast 5 gånger en industriarbetarlön. År 1995 var makteliten åter tillbaka på ungefär samma nivå som för år 1950. År 2010 tjänade maktelitens medlemmar i genomsnitt en sammanräknad inkomst på 17 industriarbetarlöner.

Gruppen som vi kallar den ekonomiska eliten hade år 1950 en inkomst som motsvarade 26 industriarbetarlöner. År 1980 var inkomsterna i denna grupp som lägst, 9 industriarbetarlöner. Under denna period i början på 1980-talet var inkomstspridningen som lägst i Sverige. Under senare delen av 1980-talet började skillnaden öka igen, för att år 1995 vara tillbaka på 1950 års nivå, som var 26 industriarbetarlöner.

Under några år i början av 2000-talet framstod det som att skillnaderna mellan en vanlig löntagare och den ekonomiska eliten hade kulminerat år 2000. Detta år motsvarade den genomsnittliga inkomsten i denna grupp 46 industriarbetarlöner. Nu har vi sett ännu högre tal under åren 2007–2008: mellan 48 och 51 industriarbetarlöner. Sista undersök-

3 Sedan inkomståret 1998 har kungen noll kronor i inkomst av tjänst enligt Skatteverket.

Inkomstutvecklingen för maktelitens huvudgrupper 1950–2010

Antal industriarbetarlöner

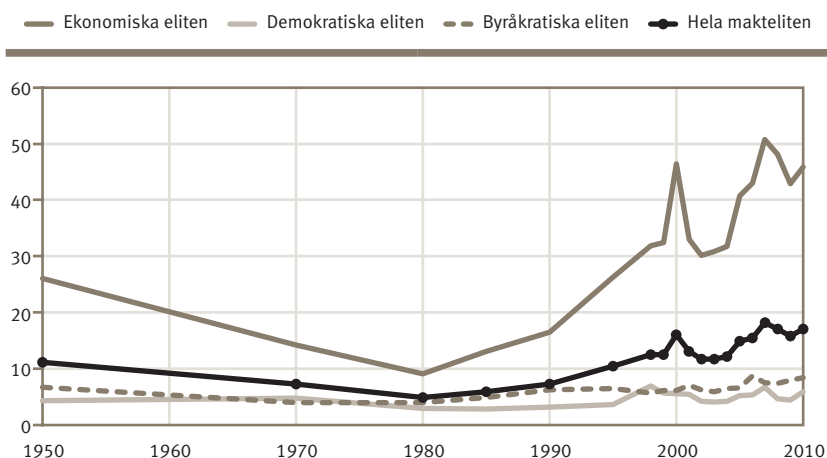


Diagram 1.2

Källa: Skatteverket samt egna beräkningar

ningsåret var inkomsten åter uppe i samma nivå som år 2000, nämligen 46 industriarbetarlöner. Den sammanräknade inkomsten 2007 och 2008 utgjordes i ovanligt hög grad av kapitalinkomster, mellan 19 och 33 procent. Det kan jämföras med 1980, då kapitalinkomsterna var negativa (kapitalutgifterna översteg kapitalinkomsterna). Avdragen i inkomstslaget kapital utgjorde då 17 procent av den sammanlagda inkomsten. Kapitalkostnaderna för år 2010 var 22 procent av den sammanräknade inkomsten. Alla år då inkomsten överstigit 45 industriarbetarlöner har kapitalinkomsterna varit över 19 procent.

Den demokratiska eliten hade år 1950 motsvarande drygt 4 industri-

Sammanräknad inkomst för män och kvinnor i den ekonomiska eliten 1950–2010. Antal industriarbetarlöner

	KVINNOR		MÄN		KVINNOR OCH MÄN	
	Antal positioner	Industriarbetarlön	Antal positioner	Industriarbetarlön	Antal positioner	Industriarbetarlön
NÄRINGSLIVET (Ekonomiska)						
1950	0	0,0	50	26,1	50	26,1
1970	0	0,0	50	14,2	50	14,2
1980	0	0,0	49	9,1	49	9,1
1985	0	0,0	50	13,1	50	13,1
1990	0	0,0	50	16,5	50	16,5
1995	0	0,0	49	26,3	49	26,3
1998	0	0,0	50	31,9	50	31,9
1999	0	0,0	50	32,4	50	32,4
2000	0	0,0	50	46,4	50	46,4
2001	1	29,5	49	33,0	50	33,0
2002	1	26,7	49	30,3	50	30,2
2003	2	14,8	48	31,5	50	30,8
2004	0	0,0	50	31,7	50	31,7
2005	0	0,0	50	40,7	50	40,7
2006	1	50,6	49	42,7	50	43,0
2007	2	62,1	48	50,3	50	50,8
2008	2	58,9	48	47,7	50	48,1
2009	2	30,1	48	43,0	50	42,5
2010	2	46,1	48	45,9	50	45,9

Tabell 1.2a

Källa: Skatteverket samt egna beräkningar

arbetarlöner. Från denna nivå skedde en nedgång till som lägst knappt 3 industriarbetarlöner år 1980. Någon gång efter år 1985 började även inkomsterna för denna grupp att öka snabbare än industriarbetarnas och år 1998 var relationen ungefär 7 till 1. Sedan har den demokratiska elitens relativa inkomster sjunkit något, till 5,9 industriarbetarlöner år 2010.

Inkomsterna för den byråkratiska eliten var startåret 1950 nästan 7 industriarbetarlöner. Utvecklingen följer samma mönster som för övriga elitgrupper och skillnaderna var sålunda som minst i början på 1980-talet (motsvarande 4 industriarbetarlöner), för att sedan vända uppåt. Under 1990-talet har den genomsnittliga inkomstrelationen för

Sammanräknad inkomst för män och kvinnor i den demokratiska eliten 1950–2010. Antal industriarbetarlöner

	KVINNOR		MÄN		KVINNOR OCH MÄN	
	Antal positioner	Industriarbetarlön	Antal positioner	Industriarbetarlön	Antal positioner	Industriarbetarlön
FOLKRÖRELSE, POLITIKER OCH ANDRA FÖRTROENDEVALDA (Demokratiska)						
1950	0	0,0	58	4,3	58	4,3
1970	0	0,0	59	4,7	59	4,7
1980	2	2,2	58	2,9	60	2,9
1985	4	2,1	56	2,9	60	2,8
1990	6	2,5	54	3,3	60	3,2
1995	14	3,2	47	3,8	61	3,6
1998	15	3,4	41	4,2	56	6,9
1999	14	3,5	42	6,3	56	5,6
2000	11	3,5	42	6,1	53	5,5
2001	14	3,5	39	6,1	53	5,4
2002	17	3,4	35	4,5	52	4,2
2003	19	3,4	33	4,6	52	4,1
2004	18	3,6	34	4,5	52	4,2
2005	20	3,5	32	6,3	52	5,2
2006	18	3,6	34	6,2	52	5,3
2007	16	4,0	36	7,9	52	6,7
2008	14	4,0	36	4,7	50	4,6
2009	15	3,9	35	4,7	50	4,4
2010	13	4,5	37	4,8	50	5,9

Tabell 1.2b

Källa: Skatteverket samt egna beräkningar

denna grupp och industriarbetaren varierat mycket lite. Sedan år 1990 har den rört sig runt 6 industriarbetarlöner. De senaste åren har skillnaden ökat och år 2010 utgjorde gruppens genomsnittliga inkomst 8 industriarbetarlöner.

Maktelitens ålder

Den genomsnittliga åldern för de personer vi kallar makteliten har inte ändrats nämnvärt under den studerade perioden. I näringslivet var genomsnittsåldern 55 för dem med de främsta maktpositionerna år 1950. Därefter har åldern sjunkit något: 2010 var den 52 år. Även den demo-

Sammanräknad inkomst för män och kvinnor i den byråkratiska eliten 1950–2010. Antal industriarbetarlöner

	KVINNOR		MÄN		KVINNOR OCH MÄN	
	Antal positioner	Industriarbetarlön	Antal positioner	Industriarbetarlön	Antal positioner	Industriarbetarlön
ÖVRIGA GRUPPER (Byråkratiska)						
1950	1	4,9	79	6,8	80	6,7
1970	1	3,2	88	4,0	89	4,0
1980	4	2,4	87	4,0	91	4,0
1985	3	3,1	87	4,9	90	4,9
1990	6	2,7	86	6,5	92	6,2
1995	10	4,2	82	6,8	92	6,5
1998	12	3,6	83	8,0	95	5,7
1999	13	4,9	78	6,3	91	6,1
2000	15	5,0	83	6,3	98	6,1
2001	17	5,7	80	7,3	98	7,0
2002	19	5,7	79	6,3	97	6,2
2003	18	5,8	79	6,0	97	5,9
2004	18	8,6	79	6,0	97	6,5
2005	22	5,0	74	7,1	96	6,6
2006	21	4,8	75	9,8	96	8,7
2007	24	4,5	72	8,4	96	7,5
2008	27	4,4	70	8,6	97	7,4
2009	29	5,2	68	9,1	97	7,9
2010	26	5,0	71	9,0	97	8,0

Tabell 1.2c

Källa: Skatteverket samt egna beräkningar

kratiska eliten hade år 2010 en lägre genomsnittlig ålder på 51 år. Tidigare var åldern under många år 55 år i denna grupp. För den byråkratiska eliten har åldern länge legat kring 54 år.

Endast 7,6 procent av hela makteliten är yngre än 40 år. I denna grupp är också inkomsterna som genomsnitt lägst, 9,8 industriarbetarlöner år 2010. Personer som är 60 år och äldre utgör 20 procent av gruppen och dessa har en sammanräknad inkomst som motsvarar 16,5 industriarbetarlöner i genomsnitt. Den yngsta personen som ingick i makteliten 2010 var 31 år och den äldsta var 71 år.

Sammanräknad inkomst för män och kvinnor i hela makteliten 1950–2010. Antal industriarbetarlöner

	KVINNOR		MÄN		KVINNOR OCH MÄN	
	Antal positioner	Industriarbetarlön	Antal positioner	Industriarbetarlön	Antal positioner	Industriarbetarlön
HELA MAKTELITEN						
1950	1	4,9	187	11,2	188	11,1
1970	1	3,2	197	6,8	198	7,2
1980	6	2,3	194	5,0	200	4,9
1985	7	2,5	193	6,4	200	5,9
1990	12	2,6	190	8,2	202	7,2
1995	24	3,6	178	11,4	202	10,4
1998	27	3,6	174	13,9	201	12,5
1999	27	4,2	170	14,0	197	12,5
2000	26	4,4	174	17,8	200	16,0
2001	32	5,5	167	14,6	200	13,1
2002	36	5,3	163	13,1	199	11,7
2003	39	5,1	160	13,3	199	11,7
2004	36	6,1	163	13,6	199	12,2
2005	42	4,3	156	17,7	198	14,9
2006	40	5,8	158	18,1	198	15,5
2007	42	7,1	156	21,2	198	18,2
2008	43	6,9	154	20,1	197	17,0
2009	45	5,9	152	18,7	197	15,8
2010	41	6,9	156	19,7	197	17,0

Tabell 1.2d

Källa: Skatteverket samt egna beräkningar

Eliten och jämställdheten

Som framgår av tabell 1.2 är och förblir makteliten en skara som kraftigt domineras av män. Endast 21 procent eller 41 stycken av 197 maktpositioner innehas av kvinnor. Både 1950 och 1970 fanns endast en kvinna med. Urvalsåret 1980 var det sex kvinnor som ingick i makteliten. 1990 hade denna siffra fördubblats. De senaste tio åren har andelen kvinnor ökat med åtta procentenheter. År 2009 var antalet högst, 45 kvinnor. År 2010 sjönk antalet till 41 kvinnor.

Den låga andelen kvinnor gör att det är mycket få kvinnor i urvalet för varje grupp. I den ekonomiska eliten är kvinnor mest underrepre-

Maktgruppernas inkomster för kvinnor och män 2010

Antal industriarbetarlöner

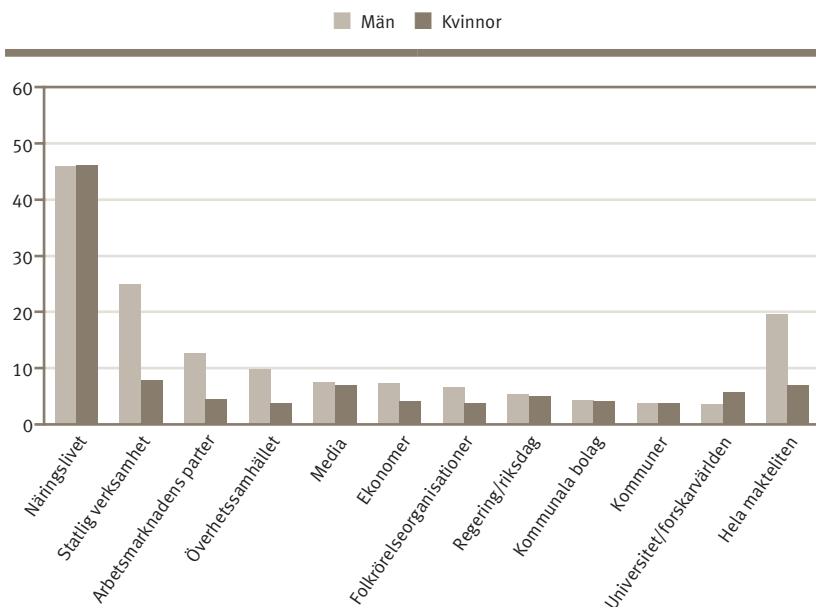


Diagram 1.3

Källa: Skatteverket samt egna beräkningar

senterade. År 2010 var de endast två stycken och fram till år 2001 fanns ingen kvinna alls med. Näst sämsta grupp vad gäller andel kvinnor är överhetsamhället, som under perioden 1950 till 2009 aldrig har inkluderat mer än en enda kvinna, men år 2010 fanns 2 kvinnor i gruppen. Även i grupperna statlig verksamhet, ekonomerna samt universitets/forskarvärlden är kvinnor kraftigt underrepresenterade. Allra bäst är det inom gruppen kommuner och särskilt år 2009 då kvinnornas andel var 45 procent. För sista året, 2010, sjönk dock andelen till 35 procent.

År 2010 var den genomsnittliga inkomsten för kvinnorna i makrelliten 6,9 industriarbetarlöner mot männens 19,7. Det ger kvinnorna 35

procent av männens inkomster, vilket är en ökning jämfört med 2009 då andelen var 31 procent. Det är mycket få kvinnor som tjänar mer än genomsnittet för männen i varje grupp. I den ekonomiska eliten, finns två kvinnor som tjänar betydligt mer än genomsnittet för alla kvinnor. Om dessa två räknas bort blir kvinnornas löneandel bara 25 procent av männens.

I kommunerna, kommunala bolag och inom mediagruppen har kvinnorna ungefär lika stora inkomster som männen.

Arbetsmarknadens parter

Vi har även i denna rapport gjort en särskild granskning av de positioner som innehas av arbetsmarknadens parter. Hur utvecklas inkomsterna för den elit som utgörs av arbetsmarknadens parter jämfört med resten av urvalet?

Fackliga organisationer

Tabell 1.3 visar vilka positioner bland de fackliga organisationerna som ingår i urvalet. Från LO ingår ordförande, vice ordförande samt ekonomichefen. LO-ordföranden behandlas i ett särskilt avsnitt nedan.

Bland medlemsförbunden är ordföranden i Byggnads, Handels, Kommunal och If Metall med i urvalet. Den genomsnittliga inkomsten år 2010 för dessa fyra förbundsordförande var 3,2 industriarbetarlöner. Den genomsnittliga inkomsten 2010 för de 10 förbundsordförande som inte ingår i urvalet var 2,6 industriarbetarlöner.

Inkomsterna för samtliga förbundsordförande i LO framgår av bilaga 4.

Fackliga företrädare i urvalet

Ordförande LO	Ordförande Byggnads	Ekonomichef Unionen
Vice ordförande LO	Ordförande Kommunal	Ordförande ST
Ekonomichef LO	Ordförande Handels	Ordförande SACO
Ordförande IF Metall	Ordförande TCO	Ordförande Sveriges Ingenjörer
Ekonomichef IF Metall	Ordförande Unionen	Ekonomichef Sveriges Ingenjörer

Tabell 1.3

Inkomsterna hos arbetsmarknadens parter representanter 1950–2010. Antal industriarbetarlöner

	Hela makteliten	Arbetstagarsidan	Arbetsgivarsidan
1950	11,1	3,5	10,9
1970	7,2	4,2	6,9
1980	4,9	3,1	6,2
1985	5,9	3,1	6,8
1990	7,2	3,4	6,9
1995	10,4	3,7	8,4
1998	12,5	4,2	20,4
1999	12,5	4,2	14,1
2000	16,0	4,3	12,6
2001	13,1	3,8	12,4
2002	11,7	3,8	12,1
2003	11,7	3,9	7,6
2004	12,2	4,1	8,4
2005	14,9	3,9	14,7
2006	15,5	3,8	32,4
2007	18,2	3,9	16,5
2008	17,0	3,7	10,0
2009	15,8	3,6	11,2
2010	17,0	4,0	16,0

Tabell 1.4

Källa: Skatteverket samt egna beräkningar

I diagram 1.4 och i tabell 1.4 visas hur de fackliga företrädarnas inkomster utvecklas i relation till industriarbetarlönen. Här finns det inget tydligt mönster över tiden. Störst var skillnaden år 1998, 2000 och 2004 då den var drygt fyra industriarbetarlöner. Den låg på knappt fyra industriarbetarlöner 2002, vilket var något över 1950 års nivå. År 2010 var gruppens inkomst i genomsnitt 4 industriarbetarlöner. De fackliga företrädarnas inkomster har under hela undersökningsperioden legat mellan 3,1 och 4,3 industriarbetarlöner.

Inkomster för arbetsmarknadens parter 1950–2010

Antal industriarbetarlöner

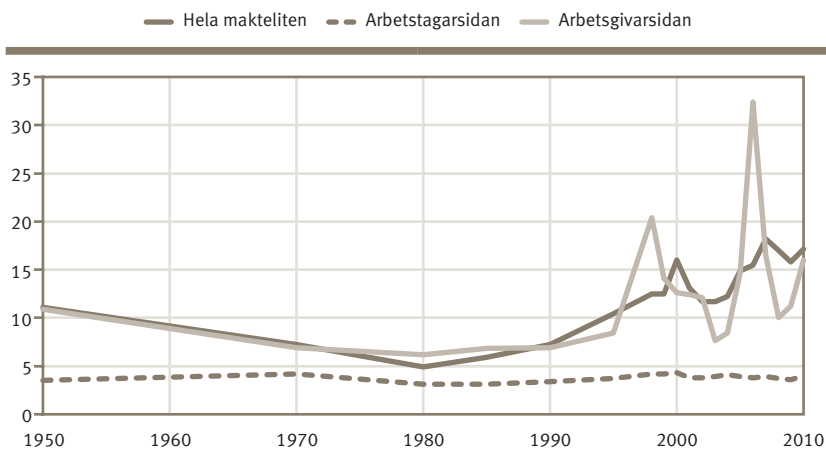


Diagram 1.4

Källa: Skatteverket samt egna beräkningar

Arbetsgivarnas organisationer

Arbetsgivarsidan, som från början hade 13 positioner men nu består av 10, har hela tiden haft väsentligt högre inkomster än arbetstagarrepresentanter. Inkomsterna för denna grupp har pendlat från motsvarande 6 till 32 gånger en industriarbetares lön. År 2010 hade arbetsgivarrepresentanterna en inkomst på i snitt 16 industriarbetarlöner. Om vi räknar bort Svenskt Näringslivs VD och ordförande samt Teknikföretagens VD blir genomsnittet 4,9 industriarbetarlöner.

Ordförande i LO och VD i Svenskt Näringsliv, sammanräknad inkomst år 1950–2010. Antal industriarbetarlöner

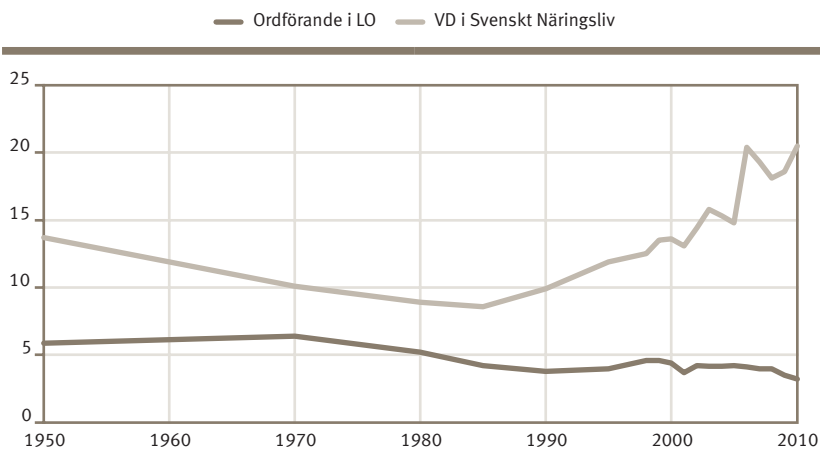


Diagram 1.5

Källa: Skatteverket samt egna beräkningar

LO-ordföranden

Diagram 1.5 visar inkomstutvecklingen 1950–2010 för LOs ordförande uttryckt i antal industriarbetarlöner. 1950 hade LOs ordförande en inkomst motsvarande cirka 6 industriarbetarlöner. Från och med 1985 har LOs ordförande haft inkomster som legat runt 4 industriarbetarlöner. År 2010 var inkomsten 3,2 industriarbetarlöner – den lägsta relativa inkomsten under hela perioden. Att inkomsten för denna position var högre i början av vår undersökningsperiod beror framför allt på att LOs ordförande under många år också var riksdagsledamot och då även uppbar arvode för detta.

I diagrammet visas också de relativa inkomsterna för VD i Svenskt Näringsliv – den position på arbetsgivarsidan som mest påminner om den position som LOs ordförande har på arbetstagsidan.

Toppinkomsttagarna

Det är en internationell trend sedan 1980-talet att den procentenhet av inkomsttagarna som tjänar allra mest har dragit ifrån övriga inkomsttagare. Toppinkomsttagarnas utveckling har varit särskilt kraftig i USA och Storbritannien. Men även i Sverige har gruppen haft en mycket gynnsam utveckling. 1980 hade den procentenhet i Sverige med högst inkomster cirka fyra procent av de samlade inkomsterna, före skatt. Idag har toppinkomsttagarna i Sverige ungefär dubbelt så stor andel av de samlade inkomsterna. Utvecklingen för toppinkomsttagarna i Sverige följer relativt väl den utveckling som speglas i Maktelitens mått ”hela makteliten”. Flera faktorer bidrar sannolikt till att toppinkomsttagarna drar ifrån, en faktor kan vara att globaliserade arbetsmarknader för toppinkomsttagare har pressat upp gruppens löner. I Sverige har toppinkomsttagarna också gynnats genom den ekonomiska politik som genomförts åren 2006–2010. Beräkningar visar att gruppen har fått närmare fem procent av de samlade reformerna. Det innebär att den genomsnittliga toppinkomsttagaren har fått cirka 70 000 kronor per år på grund av exempelvis sänkt fastighetsskatt, avskaffad förmögenhetsskatt och sänkt statlig inkomstskatt.

Makteliten i relation till utveckling för procentenheten med högst inkomst
Makteliten mäter hur stor inkomst makteliten har i relation till industriarbetarnas löner. I mitten på 1900-talet hade makteliten cirka 11 industriarbetarlöner. På 1980-talet hade makteliten i genomsnitt en inkomst om motsvarande cirka fem industriarbetarlöner. Idag har maktelitens inkomst stigit till cirka 17 industriarbetarlöner.

Om man mäter de samlade inkomsterna för den procentenheten med högst inkomster så hade denna grupp år 1950 en inkomst, inklusive kapitalinkomst, om cirka åtta procentenheter av de samlade inkomsterna. År 1980 hade gruppens andel fallit ner till cirka fyra procent av de samlade inkomsterna. I slutet på 00-talet hade gruppen åter en andel av inkomsterna som ungefär motsvarade läget i mitten på 1950-talet.

Maktelitens inkomster (antal industriarbetare) och Topp 1 % (inkl kapital) (andel av samtliga inkomster)

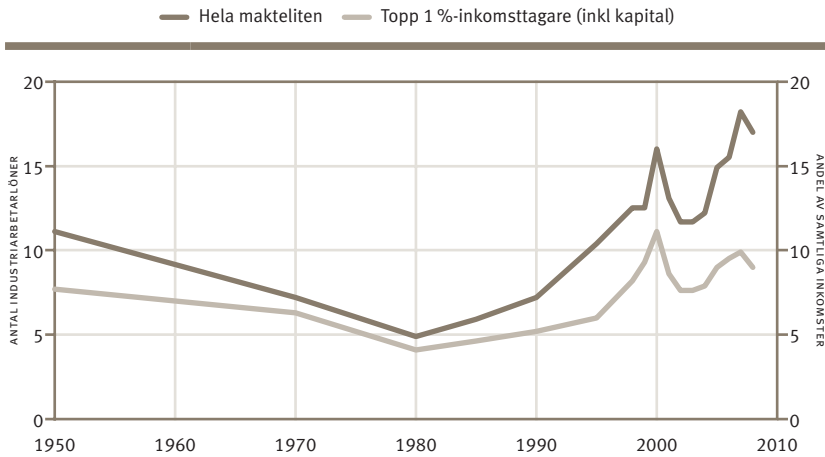


Diagram 2.1

Källa: Makteliten och OECD

I ovan diagram där utvecklingen för makteliten jämförs med utvecklingen för toppinkomsttagarna är kapitalinkomster inkluderade, i redogörelse över inkomstutvecklingen i olika länder redovisas inkomsterna exklusive kapitalinkomster.

Av diagrammet framgår att maktelitens inkomstutveckling relativt väl följer utvecklingen för den procentenheten med de högsta inkomsterna.

Toppinkomsttagarna drar ifrån globalt

Från perioden kring första världskriget och fram till omkring år 1980 så dämpades inkomstklyftorna i Sverige. Motsvarande utveckling inträffade i flera andra OECD-länder.

OECDs statistik visar att sedan 1980-talet har inkomstklyftorna återigen ökat i de flesta länder, så även i Sverige. Den procentenheten med högst inkomst har haft en mycket påtaglig inkomstförbättring. Utvecklingen för toppskicket har varit särskilt starkt i USA.

Idag har den mest välbeställda procentenheten i USA nästan 20 gånger större inkomster (exklusive kapital) än genomsnittet, före skatt. Så stora inkomstskillnader har inte existerat sedan perioden kring första

Toppinkomsttagarnas andel i procent av samtliga inkomster Sverige, USA, Storbritannien, Australien och Kanada

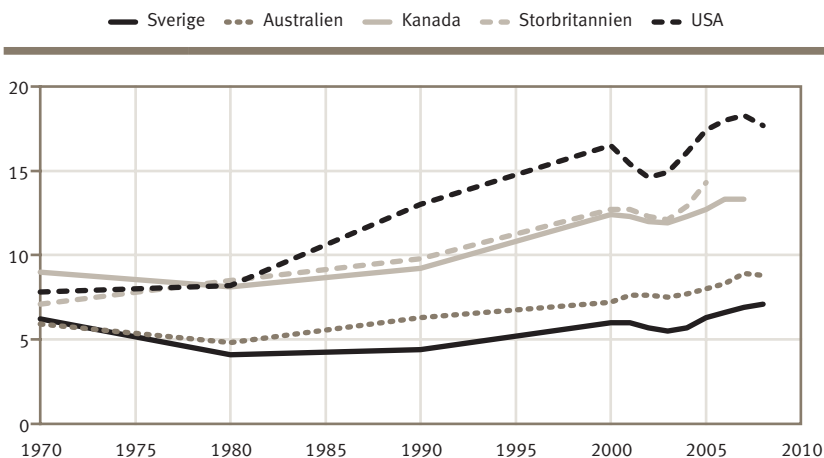


Diagram 2.2

Källa: OECD

Statistiken är hämtad från skattedeclarationer. Statistiken bygger på inkomster exklusive kapital. Statistiken bygger på inkomst före skatt. Det betyder att den disponibla inkomsten påverkas av vilken skatt respektive land har. Mätpunkterna i datamaterialet är 1970, 1980, 1990, 2000 samt åren under 00-talet. Data saknas för Storbritannien för år 1980.

världskriget. Allra störst inkomstförbättringar har den bäst betalda ti-
ondelen av procentenheten haft i USA, det vill säga promillen.

Denna promille av inkomsttagarna har enligt OECD fyrdubblat sina
inkomster under de senaste 30 åren. Promillen utgörs i USA, enligt
OECD, ungefär till 40 procent av toppchefer, 20 procent är inom finans-
sektorn och en av tio är jurister.

Utvecklingen för toppinkomsttagarna har även varit stark i andra
anglosaxiska länder. I Storbritannien har toppinkomsttagarna cirka 15
procent av de samlade inkomsternas. Även i Kanada har toppinkomst-
tagarna dragit ifrån övriga grupper.

Även om det finns en bred internationell trend där toppinkomst-
tagarna drar ifrån så är bilden inte entydig. I några länder bland annat
Nederländerna, har utvecklingen för toppinkomsttagarna varit relativt
oförändrad sedan 1980-talet. Ett annat intressant exempel är att topp-

Toppinkomsttagarnas andel i procent av samtliga inkomster Sverige, USA och andra europeiska länder

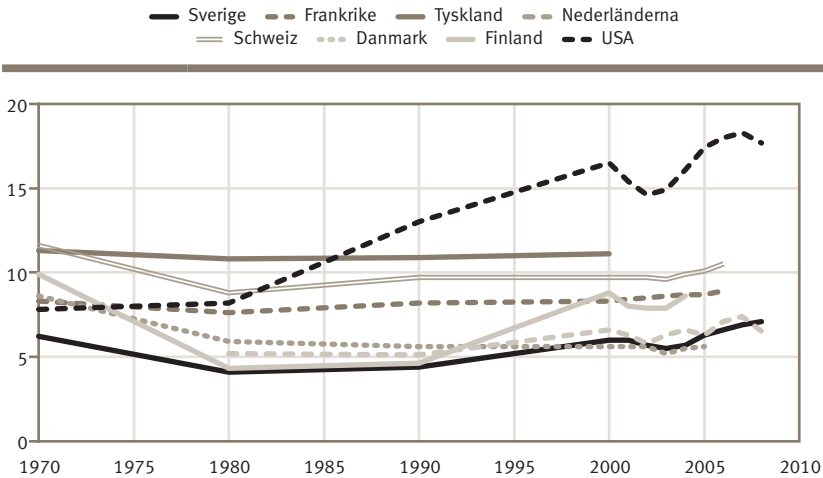


Diagram 2.3

Källa: OECD

Mätpunkterna i datamaterialet är 1970, 1980, 1990, 2000 samt åren under 00-talet. Data saknas för Schweiz och Nederländerna under de första åren på 2000-talet

inkomsttagarna i Schweiz på 1970 och 1980-talet hade en större andel av inkomsterna än vad som då var fallet i USA. Sedan dess har toppinkomsterna i Schweiz legat relativt stabila medan inkomstgruppen i USA har fått se sin andel av inkomster fördubblas.

Sverige hade i början på 1980-talet en i internationellt perspektiv begränsad inkomstspridning. Toppinkomsttagarnas andel i Sverige hade en lägre andel av inkomsterna jämfört med andra europeiska länder. Utvecklingen för toppinkomsttagarna har under de senaste 30 åren varit mer gynnsam i Sverige jämfört med många andra europeiska länder. Detta gör att Sverige idag inte lika påtagligt avviker mot andra europeiska länder.

Jämfört med USA, Storbritannien och Kanada så har toppinkomsttagare i Sverige en väsentligt lägre andel av inkomsterna. Svenska toppinkomsttagares andel av inkomsterna ökar dock om kapitalinkomster inkluderas.

Varför har toppinkomsttagarnas inkomster ökat så kraftigt?

De växande inkomsterna för toppinkomsttagarna relativt övriga inkomsttagare är delvis en spegling av en generellt ökad inkomstspridning. Den tiondelen med högst inkomster har fått se sina inkomster växa mycket påtagligt i de flesta länder sedan 1980-talet, så även i Sverige.

En möjlig förklaring till den ökade inkomstspridningen, som lyfts fram i SNS välfärdsrapport, är att politiken har bytt inriktning och börjat verka för mindre jämlikhet sedan 1980. Politikens förändrade inriktning drivs i sin tur fram, enligt denna teori, av faktorer så som internationellt ekonomiska tryck, förändrade attityder och en mer heterogen befolkningsammansättning.

Den förändrade inriktningen av den ekonomiska politiken är sannolikt en viktig förklaring till den ökade inkomstspridningen. Ett uttryck för denna förändrade inriktning är exempelvis en internationell trend med kraftigt sänkta marginalskatter.

Men eftersom den procentenheten med högst inkomst har dragit ifrån alla andra grupper så räcker inte en allmänt ökad ojämlikhet som förklaringsfaktor. En specifik faktor som gör att toppinkomsttagarna drar ifrån kan vara att en globaliserad arbetsmarknad har uppstått för de yrkesgrupper som tillhör toppinkomsttagarna, där personer med specifika kunskaper och färdigheter är stjärnor på en global arbetsmarknad.

En annan faktor som sannolikt har betydelse för utvecklingen är att toppinkomsttagarna har haft ett starkt politiskt inflytande som gjort det möjligt för gruppen att verka för ett för gruppen gynnsamt samhällsklimat. Ett sådant exempel är den acceptans som fanns innan finanskrisen för extremt stora rörliga ersättningar inom finansbranschen.

Effekten av den förda ekonomiska politiken i Sverige

Under åren 2006 till 2010 genomfördes mycket omfattande skattesänkningar och andra ekonomiska reformer som sammantaget hade en ofördelaktig fördelningsprofil. Några exempel på de skattesänkningar som genomfördes och som bidrog till att öka klyftorna var:

- Sänkt fastighetsskatt, som i praktiken gjort fastighetsskatten regressiv.
- Avskaffad förmögenhetsskatt, som också gynnade de med stora förmögenheter i fast egendom.

De olika procentenheternas andel av reformerna 2006–2010

Förändring av nettoinkomst

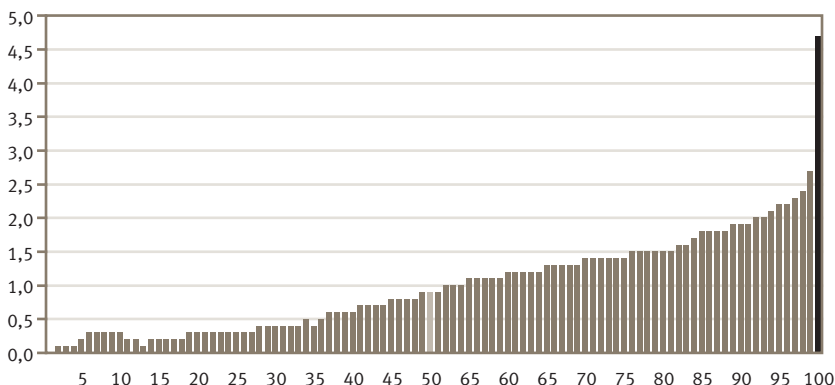


Diagram 2.4

Källa: Riksdagens utredningstjänst 2010:1805

Statistiken bygger på ett framskrivet urval varför en osäkerhet ligger i uppgifterna. Den direkta finansiella effekten av de införda regelförändringarna beräknas motsvara en försvagning av de offentliga finanserna med cirka 100 miljarder kronor år 2010. För hushållen innebär det en förstärkning av den disponibla inkomsten med motsvarande belopp. Det är förslagets direkta effekt som studeras (vilket innebär bland annat att man bortser från eventuella beteendeeffekter som kan uppstå till följd av regeländringar).

- Sänkt statlig inkomstskatt, som tillföll dem som betalar statlig skatt.
- Införande av förvärvsavdraget, som inte till exempel pensionärer och arbetslösa får ta del av.
- Skattereduktion för hushållsnära tjänster, som gynnar de med goda inkomster då hushållsnära tjänster används mycket ojämnt mellan olika inkomstgrupper.

Om man studerar fördelningseffekten av att i 2010 års ekonomiska miljö införa de regelförändringar som skedde åren 2006–2010 så är det tydligt att fördelningen av den genomförda ekonomiska politiken är ojämn.

I ovan diagram redovisas hur stor del av de samlade reformerna som olika inkomstgrupper fick. Hade fördelningen varit helt jämn så skulle varje procentenhet få en procent av reformerna.

Den procentenheten med högst inkomst, med en inkomst om över

en miljon kronor om året, fick nästan fem procent av de samlade skattesänkningarna och ekonomiska reformer. I genomsnitt fick den procentenhet med högst inkomst cirka 70 000 kronor som en direkt effekt av den genomförda ekonomiska politiken med skattesänkningar och andra reformer.

En inkomstagare med en medianinkomst som har en månadsinkomst på omkring 20 000 kronor, fick cirka 13 000 kronor som en direkt effekt av sänkta skatter och andra ekonomiska beslut av riksdagen. Totalt fick mediangruppen en knapp procentenhet av de samlade reformerna.

Källor

Datamaterialet om inkomstutvecklingen är hämtat från OECDs rapport "Divided We Stand – Why Inequality Keeps Rising". OECD bygger sitt material delvis på Roine Jesper and Waldenström Daniel. Redovisningen av inkomstfördelningen av den förda ekonomiska politiken 2006–2010 är hämtat från Riksdagens utredningstjänst 2010:1805. Undersökningen blev offentlig 2010 i samband med att delar av materialet redovisades i en artikel på DN-debatt 2011-02-15.

SNS Välfärdsrapport 2011, Inkomstfördelning i Sverige, Björklund Anders och Jäntti Markus.

Grädden på moset

Ett tjockt lager av förmåner

Många anställda har anställningsförmåner på jobbet. Friskvårdsbidrag och lunchkuponger är två förmåner som ett stort antal företag erbjuder.

En marknadsledande förmånsadministratör bedömer till exempel att 90 procent av kundföretagen (övervägande stora företag) erbjuder friskvårdsförmån till sina anställda.

Men på samma sätt som det går 46 (siffran från Makteliten) arbetarlöner på en VD-lön är gapet också stort mellan förmåner till alla anställda och en VD-förmån.

Den lilla grädden på moset som förmånerna utgör på verkstadsgolvet eller kontoret växer till ett tjockt lager på direktionsplanet. Det visar en genomgång av förmånerna för VD och ledande befattningshavare på de 50 största svenska företagen 2010.⁴

I genomsnitt erhöll de verkställande direktörerna förmåner för cirka 200 000 kronor år 2010. Siffran för övriga ledande befattningshavare låg något lägre, på omkring 190 000 kronor. Detta ska jämföras med förmåner för vanliga anställda, några tusenlappar i bästa fall.

Vad är en förmån?

”Förmåner är all form av *ersättning för arbete* som man som anställd kan få i annat än kontanter. En förmån uppkommer i princip så snart arbetsgivaren bekostar en privat levnadskostnad åt en anställd.”

Så definieras begreppet förmåner på Skatteverkets hemsida.

Innan ”århundradets skatteform” genomfördes 1990 var förmåner ett vanligt sätt för företag att skattefritt belöna direktörer och ledande befattningshavare.

Förmåner var ett av många sätt att undvika och minska sin skatt.

⁴ Genomgången avser belopp under begreppet ”övriga förmåner” i årsredovisningen. Pensionsavsättningar ingår inte. Företagens egen definition av hur många som är ledande befattningshavare har använts. Gruppen omfattade sammanlagt 451 personer (exkl. VD).

Med skattereformen breddades skattebaserna och möjligheterna till avdrag och skattefria förmåner begränsades starkt.

Förutom ett litet antal skattefria områden (som friskvård och privat sjukvård) är idag i princip alla förmåner skattepliktiga.

Det går inte längre att skattefritt kraftigt öka sin privata standard genom att välja förmåner framför lön. Principen är att förmåner ska beskattas till sitt fulla marknadsvärde. Det vill säga ekonomiskt för individen ska det inte spela någon roll om man själv betalar med beskattad lön eller får en skattepliktig förmån.

Detta förhållande borde göra de skattepliktiga förmånerna mindre intressanta ur ekonomisk synpunkt och begränsa efterfrågan på dem.

En genomgång av förmånsfloran för vd och ledande befattningshavare på de 50 största svenska företagen visar emellertid att det inte alls ligger till så.

Förmåner ingår som en normal del av ersättningspaketet till VD och ledande befattningshavare på en stor majoritet av företagen. Förklaringen är att förmånerna fortfarande ger ett visst mervärde i förhållande till lön.

200 000 i förmånssnitt på de 50 största företagen

Förmåner av olika slag förekom på 44⁵ av de 50 företagen. Bara på sex företag hade VD och ledning inga förmåner alls år 2010.

I övriga företag var förmånsregnet desto ymnigare. Till verkställande direktörer och ledande befattningshavare delades det ut minst 94 miljoner kronor i beskattade förmåner – 8,5 miljoner kronor till VD och 86 miljoner till ledande befattningshavare – i de 50 största företagen.

Den verkliga siffran ligger högre eftersom ett antal företag inte redovisar förmånerna separat.

I genomsnitt erhöll VD i förmånsutdelande företagen 2010, förmåner för cirka 200 000 kronor

Siffran för övriga ledande befattningshavare ligger något lägre, omkring 190 000 kronor.

⁵ I ett av dessa företag vet vi dock inte omfattningen av VD:s förmåner.

Förmånstoppen

Enbart en av de verkställande direktörerna hade förmåner värda över 1 miljon kronor, bara sex av dem en halv miljon eller mer. De vanligaste beloppen låg mellan 100 000 och 200 000 kronor.

SEBs VD sticker ut i sammanhanget med förmåner på nästan 1,3 miljoner.

Enligt banken gällde hennes förmåner hemservice, tjänstebil och sjukvårdsförsäkring. Handelsbankens VDs förmåner gällde till ungefär hälften bostadsförmån. Han har bostad i Linköping, men också lägenhet på arbetsorten Stockholm. Bland hans övriga förmåner ingick personallån och bil.

Volvochefens förmåner gällde bil och bostadsförmån.

Förmånstoppen

Företag	Förmån, milj kr
SEB	1,278
Handelsbanken	0,8
Volvo	0,61
Atlas Copco	0,61
Getinge	0,491
Alfa Laval	0,449
Nordea	0,295
Sandvik	0,288
Axfood	0,273
Nynäs Petroleum	0,2

Bilar och sjukvårdsförsäkring i topp men också hemservice

Det är svårt att få en heltäckande bild av vilka förmåner som utgår till VD och de ledande befattningshavarna i de 50 största företagen.

En hel del företag redovisar inte alls vilka förmåner som utgår eller gör det mycket summariskt. Andra räknar bara upp de vanligast förekommande förmånerna. Bara ett företag ger fullständig information.

Här följer de förmåner som oftast nämns.

Bilförmån/parkering/drivmedel. Bilförmån är den absolut vanligaste förmånen. Enligt ett företag som administrerar företagsförmåner har nästan alla kundföretag tjänstebilar eller förmånsbilar. Bilförmån nämns också uttryckligen av en majoritet av de 50 största företagen.

Värdet av förmånen varierar med pris och miljöklassning efter Skatteverkets regler.

Den privatekonomiska vinsten av att ha bilförmån anses vara begränsad.

Andra fördelar finns dock: Företaget står för inköp, administration, service och så vidare. VD och ledande befattningshavare får tillgång till ny bil utan besvär. Bilförmånen är i första hand en tidsvinst och en kvalitetsvinst, men ibland också en statusmarkör.

Samtidigt ligger förstås också ett ekonomiskt värde i att den anställda slipper låna eller ligga ute med egna pengar för att ha tillgång till bil.

Sjukvårdsförsäkring/hälsokontroll/privat sjukvård. Förmåner som ökar i omfattning. Enligt uppskattningar erbjuder 35–40 procent av mindre och medelstora företag alla eller vissa anställda någon typ av sjukvårdsförsäkring.⁶

Sjukvårdsförsäkringen ger tillgång till behandling med kort väntetid. Om företaget upphandlar sjukvårdsförsäkringen kan villkoren bli förmånliga. Personer som normalt inte medges teckna sjukförsäkring på grund av kronisk sjukdom kan då också försäkra sig.

Årspremien för företag för de vanligaste sjukvårdsförsäkringarna ligger på mellan 2 000 och 4 000 kronor.

Här sammanfaller företagets och den enskilde anställdes intresse: Båda tjänar på kortast möjliga väntetid på behandling och snabbast möjliga återkomst till arbetet.

Företagens intresse av att erbjuda sjukvårdsförsäkring och skattesubvention har bakvägen öppnat upp en omfattande privat gräddfil i världen. Idag bedöms närmare en halv miljon personer ha en privat vårdförsäkring, det vill säga nästan en tiondel av alla i yrkesverksam ålder.

Även privat sjukvård är en skattebefriad förmån. Ett ökande antal företag erbjuder till exempel därför anställda ögonlaseroperationer som

⁶ Uppgift refererad av Roger Mörtvik på TCO:s hemsida under vinjetten Utredarna 13/9 2011.

förmån. Även fertilitetsbehandling och massage på jobbet förekommer som förmån.

Sjukförsäkring/föräldraförsäkring. Vanligt att företag ger förstärkt föräldrapenning. Tillskott finns reglerat i många kollektivavtal, men företag lägger också på belopp utöver det avtalade som förmån. För chefer med inkomster över 7,5 basbelopp (318 000 kronor 2010) ger en sådan förmån en sjukpenning/föräldrapenning som bättre motsvarar inkomsten.

Hemservice/hushållstjänster. Kan innehålla praktiskt taget allting. Städning, tvätt, barnpassning, läxhjälp och så vidare. Ökande intresse. Främst banker och försäkringsföretag erbjuder hemservice till alla anställda.

Bostadsförmån. Inte så vanligt förekommande förmån. Hänger vanligen ihop med flytt – antingen inom Sverige eller till utlandet – och behov av tillfällig bostad. Ett annat skäl är att utrymme krävs för representation.

Under 2011 uppmärksammades ett par bostadsaffärer som gjorts av företag för sina VD:ar. Nordea köpte en lägenhet för 22,5 miljoner kronor till VD. En del av de 295 000 kronor som redovisas som förmån för honom är bostadsförmån. Till Volvo-chefen har företaget köpt en villa för 30 miljoner kronor. Det innebär ett förmånsvärde för VD på en halv miljon kronor per år.

Kostförmån. De klassiska rikskupongerna eller subventionerad lunch i matsalen.

Skolavgifter. I första hand för svenska chefer som leder dotterbolag utomlands och flyttar med hela familjen.

Ränteförmån/personallån. Vanligt i finansiella företag, banker och försäkringsbolag.

Semesterersättning. Förmån som kompensation för VD som inte utnyttjar hela sin semester.

Diverse förmåner som tidningar, hemresor, flygkort, bonuskompensation.

Jobb – eller förmån? Vid sidan av de klart definierade förmånerna finns också en gråzon, som är en del av tjänsten för de ledande befattningshavarna, men som också har klara drag av guldkant. Det är när man "tvingas" representera på de dyraste krogarna, träffa kunder på de högtintressanta idrottsevenemang som alla vill se eller tar emot gäster på attraktiv jakt.

Skogskoncernen SCA satsar till exempel 50 miljoner kronor i en exklusiv jaktanläggning i Härjedalen för både kunder, samarbetspartners och egna anställda.

Förmåner i praktiken

Företagen är i allmänhet mycket förtegnade om detaljerna i förmånspaketet för de ledande befattningshavarna. En del vägrar att överhuvudtaget specificera vilka förmåner det rör sig om, andra uppger bara de stora förmånsposterna.

Endast ett av de 50 största företagen har redovisat mer i detalj hur förmånerna ser ut för VD och de ledande befattningshavarna. Här följer uppgifter om de sju högsta cheferna i företaget:

	Hemservice	Tjänstebil	Lunch	Bostad	Ränta	Totalt
Chef A	45 000	89 000	11 000	145 000
Chef B	13 000	..	11 000	15 000	..	45 000
Chef C	49 000	97 000	11 000	157 000
Chef D	75 000	..	11 000	..	11 000	93 000
Chef E	63 000	..	11 000	..	10 000	89 000
Chef F	45 000	67 000	11 000	123 000
Chef G	..	61 000	11 000	72 000
Totalt						723 000

Varför förmåner?

Efter den stora skattereformen ska det alltså i princip inte spela någon roll om vd och ledande befattningshavare får ersättning i form av förmåner eller i form av lön.

Varför väljer då företag ändå att betala ut och chefer att begära förmåner istället för lön? Här är några förklaringar som nämns av personer med god kunskap om hur företag och företagsledare resonerar:

- Från företagets sida är det intressant att framstå som en generös och attraktiv arbetsgivare. Ett brett ersättningspaket med ingående förmåner är ett sätt att visa det.
- Inte bara fast lön, inte bara långsiktig bonus, inte bara kortsiktig bonus, inte bara aktierelaterade incitamentsprogram, inte bara avgångsvederlag och försäkringar, inte bara generösa pensionsavsättningar – utan ovanpå detta också ett antal intressanta förmåner.
- Förmånerna är i det perspektivet mer ett verktyg för företaget att locka och behålla chefer än en belöning.
- Ett annat skäl kan vara att förmåner ger lönesättaren en möjlighet att visa god vilja i en situation då löneökningar inte är möjliga, på grund av lönetak eller begränsningar i riktlinjerna för lönesättning.
- Vid skattefria förmåner blir värdet av en förmån för den anställda större än företagets kostnad. Företaget kan vara generöst till ett lägre pris än om lön utgått.

Varför väljer vd och andra ledande befattningshavare att ta emot förmåner istället för lön?

- En viktig förklaring är att förmånerna underlättar vardagslivet. Cheferna slipper själva handla upp till exempel bil, sjukvårdsförsäkring eller hemservice. Företaget sköter urval, inköp, kvalitetskontroll, administration och service.
- I många fall upphandlas förmånen för en större grupp. Det ger mängdrabatt och blir billigare än eget inköp. Det kan också vara svårt att sätta ett rättvisande marknadsvärde på en förmån. Vid glapp mellan förmånsvärde och verklig kostnad kan också en direkt ekonomisk vinst uppstå.
- Vid bilförmån slipper man att själv låna upp pengar. Kreditutrymmet förblir intakt.

- Även om många företag numera redovisar VDs och ledande befattningshavares hela ersättningspaket (med förmånerna inkluderade) så framstår ”övriga förmåner” som annat än lön och sticker inte i ögonen på samma sätt.
- I andra fall kan motsatsen vara det avsedda – det kan vara status att ovanpå lön och bonus också visa upp ett antal attraktiva förmåner.

Som en intervjuad person beskriver statusjaktens uttryck på VD-nivå:

– Det spelar ingen roll om du tjänar 6 eller 7 miljoner kronor. Det viktigaste är att du får lite mer än kollegan på det jämförbara bolaget.

Bilaga 1. Om rapportserien

Maktelitens inkomstutveckling och beskrivning av de elva maktgrupperna

DETTA ÄR TOLFTE rapporten i LOs serie om maktelitens inkomstutveckling. Den första rapporten, Eliternas återkomst, kom 1999 och beskriver inkomstutvecklingen åren 1950–1995 för 200 elitpositioner i vårt samhälle. Detta urval har varit vägledande för rapporterna sedan dess. Flera av rapporterna innehåller också särskilda granskningar av inkomstutvecklingen för olika maktgrupper.

Nr	Namn	Utgivningsår	Specialstudie
2	Eliterna mot nya höjder	2000	Alla börsens VD:ar
3	Eliterna flyger högre	2001	Internationell VD-jämförelse
4	Näringslivet ökar takten	2002	
5	Folkhemseliten drar ifrån	2003	Byråkraterna i Bryssel
6	Makteliten förbereder pensionen	2004	Samband VD-lön och företagets prestation samt VD:s pensionskostnader
7	Näringslivets maktelit befäster positionen	2005	Bolagshandlarna/riskkapitalisterna
8	Makteliten litar på sig själv	2006	Bolagsstyrning och styrelsearvoden
9	Makteliten gör som de brukar	2007	Bolagsstyrning och private equity
10	Makteliten – mycket vill ha mer	2009	Riskkapitalisternas inkomster
11	Makteliten – alltid mer, aldrig nog	2011	Toppinkomster och rörliga ersättningsystem

Urval och metod

Vårt urval omfattar 200 positioner i vårt samhälle inom olika maktsfärer (se nedan). På grund av sammanslagningar mellan fackförbund och arbetstagarorganisationer har antalet positioner inom gruppen arbetsmarknadens parter minskat. Tre positioner har försvunnit när Industrieförbundet gick ihop med Svenskt Näringsliv, när Sveriges kommuner och landsting bildades samt Unionen bildades 2008 av SIF och HTF.

Vi har begränsat oss till "den anställda eliten", det vill säga elitpositioner som bygger på ett anställningsförhållande och ger en löneinkomst. Vi jämför löneutvecklingen för denna elitgrupp med den för industriarbetaren. Det gör att kretsen stora kapitalägare inte ingår i vårt urval.

Vårt urval har i viss mån styrts av ambitionen att få fram en inkomstserie som börjar år 1950. Vi har i första hand valt positioner som funnits hela denna tidsperiod. Vissa positioner som inte fanns 1950 har lagts till efter hand. Det gäller bland annat gruppen media, där positionerna som chef och olika programchefer för SVT och TV 4 har tillkommit.

Fokus för undersökningen är inkomstutvecklingen för de positioner vi valt att följa, inte den för enskilda personer. Vi redovisar i rapporten den taxerade inkomsten för den person som respektive undersökningsår innehade positionen.

Källor

Namn och personuppgifter på de personer som innehade de granskade positionerna respektive år har vi hämtat från årsredovisningar, arkiv eller andra offentliga källor eller genom att kontakta företagen eller verksamheterna själva. Därefter har vi fått fram den taxerade inkomsten via offentliga register hos skattemyndigheten.

Maktgrupperna

För att få fram vårt ursprungsurval definierade vi elva viktiga maktgrupper i vårt samhälle och valde 10–50 positioner ur respektive grupp, sammanlagt 197 positioner (se bilaga).

Den största av de elva grupperna är *näringslivet* med 50 positioner, övriga innehåller 10 till 28 positioner (10 till 25 från 2008). Dessa tio övriga maktgrupper är var för sig för små för att det ska gå att dra några slutsatser om inkomstförändringar. Därför har vi i vår rapportserie sammanfört dem till två huvudgrupper, den *byråkratiska* och den *demokratiska* eliten.

I den byråkratiska eliten ingår höga chefer inom statlig och privat verksamhet. Den demokratiska eliten består av folk- och förtroendevalda inom politiken, fackföreningsrörelsen, folkrörelserna och intresseorganisationer. *Näringslivet* eller *den ekonomiska eliten* med 50 positioner är vår tredje huvudgrupp.

➤ Demokratiska eliten:

Maktgrupperna Regering/riksdag och Folk rörelser, samt delar av grupperna Arbetsmarknadens parter (alla förtroendevalda) och Kommuner (de högsta politikerna). Sammanlagt 52 positioner, 50 från 2008.

➤ Byråkratiska eliten:

Maktgrupperna Statlig verksamhet, Kommunala bolag, Överhetskommittén, Universitet/forskning, Ekonomer och Media, delar av maktgrupperna Arbetsmarknadens parter (ej förtroendevalda), kommunerna (högsta tjänstemännen). Sammanlagt 97 positioner

Industriarbetarlönen

Skälet till att vi valt just industriarbetarlönen som jämförelse är att denna lön finns redovisad i den offentliga lönestatistiken under hela undersökningsperioden.

För industriarbetarlönen har vi använt oss av Statistiska centralbyråns/Medlingsinstitutets årliga redovisning av denna lön (C + D = tillverkningsindustri samt gruv och mineralutvinning, numera heter dessa B + C enligt SNI 2007). För år 2010 var den 307 234 kronor om året, eller 25 183 kronor i månaden (årslönen dividerad med 12,12).

Genomsnittsinkomst och inkomsttak

I våra beräkningar använder vi genomsnittsinkomsten, det vill säga den sammanlagda inkomsten för positionerna i gruppen delat med antalet positioner. Vi får då en bild av inkomstläget för gruppen som helhet.

Nackdelen med denna metod är att enskilda positioner kan få ett mycket stort genomslag. Det gäller särskilt när beräkningarna, som i vårt fall, bygger på ett litet urval. Om en enskild person ett undersökningsår har kraftigt högre eller kraftigt lägre inkomst än övriga i gruppen kan genomsnittsinkomsten ge en något missvisande bild av gruppens faktiska inkomstläge.

Hittills har vi enbart stött på detta dilemma när det gäller gruppen Näringslivet, där enskilda positioner vissa undersökningsår har haft inkomster motsvarande långt över 200 industriarbetarlöner. För att inte dessa extrema inkomster ska få ett orimligt stort genomslag har vi satt ett "inkomsttak" på 200 industriarbetarlöner. Inkomster över den nivån finns alltså inte med i våra sammanställningar i tabeller och diagram. Hela inkomsten finns i Bilaga 4.

De elva maktgrupperna:

Näringslivet

- 50 positioner
- 5 Byggindustri
- 5 Pappersindustri
- 5 Handel
- 5 Stålintusti
- 10 Bank/försäkringsbolag
- 10 Verkstadsindustri
- 10 Övriga

Näringslivet

50 positioner

Näringslivet representeras i vår undersökning av 50 positioner inom sju branscher – verkstad, stål, bygg, papper, försäkringsbolag/finansverksamhet/banker, handel samt en grupp ”övriga”.

Företagen är de största inom sina branscher respektive undersökningsår, mätt i antal anställda i Sverige och utomlands. Minst 30 av företagen finns också noterade bland de med störst marknadsvärde på Stockholmsbörsen, Nasdaq OMX.

I de fall då verkställande direktören skattar utomlands har vi valt den högste Sverigechefen. Om ingen sådan identifierats har vi valt nästa företag på vår lista. Från 2010 finns också 4 VD:ar i svenska bolag som bor utomlands, men där inkomsten finns i företagens årsredovisningar. I dessa fall finns inga inkomster från andra bolagsengagemang eller kapitalinkomster med.

Regering och riksdag

22 positioner

- Statsministern
- Utrikesministern
- Finansministern
- Socialministern
- Försvarsministern
- Näringsministern
- Talmannen
- Kabinettssekreteraren UD
- Statssekr finansdepartementet
- Statssekr försvarsdepartementet
- Ordf finansutskottet
- Ordf konstitutionsutskottet
- Ordf miljö och jordbruksutskottet
- Samt vice ordf i ovan tre utskott

Regering och riksdag

22 positioner

Landets högsta politiska företrädare tillhör naturligtvis makteliten.

Vi har valt ut 22 viktiga poster: Statsministern, fem tunga ministerposter, talmannen, tre statssekreterare, ordförandena och vice ordförande i tre tunga utskott, partiledarna för de fem riksdagspartier som funnits med sedan 1950 och partisekreteraren för Socialdemokraterna.

Partiledarna för

- Moderaterna
- Centern
- Folkpartiet
- Vänsterpartiet
- Socialdemokraterna,

Partisekreteraren

- Socialdemokraterna

Arbetsmarknadens parter 25 positioner

I Sverige har parterna på arbetsmarknaden en viktig roll. Deras främsta företrädare bör därför räknas till makteliten.

Vi har med ordförandena i de tre fackliga centralorganisationerna LO, TCO och SACO och de åtta största förbunden, samt LOs andre ordförande.

Vidare ordföranden och VD:n i de privata arbetsgivarernas huvudorganisation Svenskt Näringsliv, ett par tunga Svenskt Näringslivsförbund, den stora offentliga arbetsgivarorganisationen Sveriges Kommuner och Landsting och ekonomiansvariga i LO, IF Metall, Unionen, Sveriges Ingenjörer, svenskt Näringsliv, Teknikföretagen och Kommunförbundet. Industriförbundet var med tom 2001 och Kommuner och Landsting var för sig till och med 2004. SIF och HTF gick ihop 2008 till Unionen.

Statliga verksamheter 10 positioner

Till denna grupp har vi valt ut posten som generaldirektör/VD för tio välkända statliga bolag, verk och styrelser.

Kommunerna 20 positioner

I denna grupp ingår den högste politikern (Kommunstyrelsens ordförande) och högste tjänstemannen (Stadsdirektören) i landets tio största (mätt i antal invånare) kommuner respektive undersökningsår. Kommunerna år 2010 är Stockholm, Göteborg, Malmö, Uppsala, Linköping, Västerås, Örebro, Norrköping, Helsingborg och Jönköping.

Arbetsmarknadens parter

25 positioner

Ordförandena i huvudorganisationerna

LO, TCO, SACO, Svenskt Näringsliv
LOs vice ordförande
Svenskt Näringslivs vd
och förhandlingschef

LO-förbunden

IF Metall, Kommunal, Byggnads
Handels

TCO-förbunden

Statstjänstemannaförbundet
Unionen

SACO-förbundet

Sveriges Ingenjör

Svenskt Näringslivs-förbunden

Teknikföretagen, Svensk Handel,
Sveriges Byggingustrier

Arbetsgivarorganisationen

Sveriges Kommuner och Landsting

Ekonomiansvariga i

LO, Svenskt Näringsliv, IF Metall,
Unionen, CF, Teknikföretagen,
Sveriges Kommuner och Landsting

Statliga verksamheter

10 positioner

Riksbanken
Posten
Telia Sonera
Statens Järnvägar
Vägverket
Vin och Sprit AB – från 2009 Sys-
tembolaget
Vattenfall
Riksrevisionsverket
Apoteket AB
Skatteverket

Överhettssamhället

11 positioner

Riksmarskalken

Ambassadörerna i

London och Washington

Ordförande HD
President Svea hovrätt
Ärkebiskopen
Biskopen i Lund
ÖB
Chefen för armén
Riksåklagaren
Kungen

Media

16 positioner

Chefredaktör för

Dagens Nyheter
Aftonbladet
GP
Expressen
Svenska Dagbladet
Veckans Affärer
Dagens Industri
DN ledarsida
DN debatt

Chef/VD för

SVT
Sveriges Radio
Ekot
Programchef TV 4

Program/redaktionschef för

TV4 Nyheter
SVT Rapport
SVT Aktuellt

Kommunala/landstings-

kommunala verksamheter

12 positioner

Till den här maktgruppen har vi valt ut den högst ansvarige för områdena bostäder, socialvård, trafik och sjukvård i Stockholm, Göteborg och Malmö.

Vi vill med den här indelningen få en bild av löneutvecklingen inom olika sektorer av den kommunala och landstingskommunala verksamheten.

Överhettssamhället

11 positioner

I den här gruppen har vi samlat höga positioner inom vad som kan kallas det traditionella överhettssamhället – hovet, domstolarna, kyrkan, militären och ambassaderna.

Media

16 positioner

Till den här gruppen har vi valt ut chefredaktörerna för landets största dagstidningar, Dagens Nyheter, Aftonbladet, Göteborgs Posten, Expressen och Svenska Dagbladet samt de två största affärstidningarna Veckans Affärer och Dagens Industri. Vidare cheferna för DN debatt och DN:s ledarsida.

I gruppen ingår chefer inom etermedia: radio- och TV-cheferna, cheferna för Ekot, Rapport och Aktuellt, programchefen vid TV 4 samt chefen för TV4 Nyheter.

Universitets/forskarvärlden 10 positioner

I denna grupp ingår rektorerna för högskolor och universitet med lite olika inriktning och i olika delar av landet: Uppsala Universitet, Handelshögskolan, Konstfack och Karolinska Institutet i Stockholm samt Chalmers tekniska högskola i Göteborg.

Vidare prefekten/chefen för institutionen för socialt arbete/Socialhögskolan vid universitetet i Stockholm, nationalekonomiska institutionen vid universitetet i Uppsala och Stockholm och institutionen för företagsekonomi samt juridiska institutionen vid universitetet i Lund.

Universitets/forskarvärlden 10 positioner

Rektor för
Chalmers
Handelshögskolan Stockholm
Karolinska institutet
Konstfack
Socialhögskolan
Uppsala universitet

Professor/prefekt/chef
Nationalekonomiska institutionerna, Uppsala och Stockholms universitet
Institutionen för företagsekonomi, Lunds universitet
Juridiska institutionen, Lunds universitet

Ekonomer 10 positioner

Ekonomerna är den yrkeskår som det senaste decenniet starkast uttalat sig för en nedväxling av den svenska löneökningstakten. Självklart är det då intressant att se hur deras egna löner har utvecklats. Ekonomerna är också en grupp som under senare år stärkt sin ställning inom makteliten.

Vi har till den här gruppen valt cheferna för Börsen (OMX) och finansinspektionen, chefsekonomerna vid Nordea, Handelsbanken och SE-banken samt vid LO, TCO, SACO, Svenskt Näringsliv och Teknikföretagen.

Ekonomer 10 positioner

Chefen för
Stockholms börsen, OMX
Finansinspektionen

Chefsekonom på
Nordea
Handelsbanken
SE-banken
LO
TCO
SACO
Svenskt Näringsliv
Teknikföretagen

Folkrörelseorganisationer

11 positioner

ABF

HSB

Folkets hus Riksorganisation

Hyresgästernas

riksförbund

Fotbollsförbundet

Friidrottsförbundet

Riksidrottsförbundet

IOGT/NTO

Röda Korset

LRF

KF

Folkrörelseorganisationer

11 positioner

Folkrörelserna är viktiga opinionsbildare i vårt land, och de som leder dem bör därför räknas till makteliten.

Vi har till den här gruppen valt fyra arbetarrörelseorganisationer (ABF, HSB, Folkets hus Riksorganisation och Hyresgästernas riksförbund), tre idrottsorganisationer (Fotbolls-, Friidrotts- och Riksidrottsförbundet), nykterhetsorganisationen IOGT/NTO, hjälporganisationen Röda Korset samt Lantbrukarnas Riksförbund, LRF samt Kooperativa förbundet.

Bilaga 2. De elva maktgrupperna, årsinkomst i kronor 1950–2010

	Antal positioner	Inkomst av tjänst	Sammanräknad inkomst	Industriarbetarens lön i genomsnitt
NÄRINGSLIVET				
1950	50	134 784	157 508	6 040
1970	50	393 363	378 110	26 670
1980	49	739 873	630 811	69 470
1985	50	1 233 791	1 322 063	101 110
1990	50	2 496 563	2 476 962	150 340
1995	49	4 132 422	4 767 854	181 020
1998	50	5 627 414	6 703 884	210 300
1999	50	5 983 022	6 885 924	212 400
2000	50	6 913 211	10 260 525	221 086
2001	50	6 191 213	7 535 696	228 598
2002	50	6 658 939	7 246 638	239 930
2003	50	6 953 066	7 776 366	247 217
2004	50	7 412 665	8 051 461	254 160
2005	50	8 751 045	10 645 269	261 656
2006	50	8 774 965	11 572 120	269 030
2007	50	10 290 541	14 198 574	279 755
2008	50	11 305 653	14 024 149	291 458
2009	50	9 989 259	12 683 908	298 588
2010	50	10 973 177	14 092 293	307 234
REGERING/RIKSDAG				
1950	22	26 281	29 466	6 040
1970	23	142 457	140 374	26 670
1980	23	206 787	189 377	69 470
1985	23	268 007	245 810	101 110
1990	23	461 311	423 972	150 340
1995	24	604 647	600 458	181 020
1998	23	698 893	735 249	210 300
1999	22	781 367	840 529	212 400
2000	22	823 120	818 584	221 086
2001	22	841 734	828 600	228 598
2002	22	909 039	883 401	239 930
2003	22	909 039	883 401	247 217
2004	22	942 180	924 929	254 160
2005	22	988 957	930 401	261 656
2006	22	1 038 525	954 988	269 030
2007	22	1 444 326	1 916 515	279 755
2008	22	1 185 640	1 413 104	291 458
2009	22	1 221 398	1 412 212	298 588
2010	22	1 283 601	1 618 581	307 234

	Antal positioner	Inkomst av tjänst	Sammanräknad inkomst	Industri- arbetares lön i genomsnitt
ARBETSMARKNADENS PARTER				
1950	28	39 566	42 145	6 040
1970	29	155 845	144 265	26 670
1980	29	371 543	310 055	69 470
1985	29	576 355	482 392	101 110
1990	29	780 319	747 187	150 340
1995	29	1 016 880	1 057 229	181 020
1998	28	1 376 257	2 352 504	210 300
1999	28	1 326 740	1 787 309	212 400
2000	28	1 342 222	1 739 021	221 086
2001	28	1 335 258	1 714 900	228 598
2002	27	2 050 516	1 727 666	239 930
2003	27	1 639 933	1 337 693	247 217
2004	27	1 741 373	1 491 403	254 160
2005	26	1 896 906	2 115 689	261 656
2006	26	3 686 785	3 980 100	269 030
2007	26	2 165 949	2 436 103	279 755
2008	25	1 802 839	1 807 444	291 458
2009	25	1 958 608	1 982 629	298 588
2010	25	2 518 783	2 692 407	307 234

	Antal positioner	Inkomst av tjänst	Sammanräknad inkomst	Industri- arbetares lön i genomsnitt
STATLIG VERKSAMHET				
1950	9	47 569	52 910	6 040
1970	10	183 221	191 479	26 670
1980	10	397 182	378 485	69 470
1985	10	603 759	591 456	101 110
1990	10	1 255 675	1 242 754	150 340
1995	10	2 591 249	2 516 258	181 020
1998	10	2 101 042	2 051 310	210 300
1999	10	2 352 651	2 314 744	212 400
2000	10	2 562 134	2 492 808	221 086
2001	10	2 776 443	2 643 446	228 598
2002	10	2 933 171	2 619 971	239 930
2003	10	3 223 874	3 025 751	247 217
2004	10	3 549 235	3 580 656	254 160
2005	10	4 284 159	4 382 236	261 656
2006	10	3 845 487	4 260 394	269 030
2007	10	4 306 108	4 636 020	279 755
2008	10	6 361 447	6 707 958	291 458
2009	10	6 753 762	6 958 109	298 588
2010	10	6 526 066	6 611 615	307 234

	Antal positioner	Inkomst av tjänst	Sammanräknad inkomst	Industri- arbetares lön i genomsnitt
KOMMUNER				
1950	20	27 366	28 197	6 040
1970	20	97 882	97 236	26 670
1980	20	213 551	195 640	69 470
1985	20	274 348	249 331	101 110
1990	20	468 308	418 604	150 340
1995	20	613 938	577 456	181 020
1998	20	697 072	688 533	210 300
1999	20	744 892	768 758	212 400
2000	20	770 829	810 352	221 086
2001	20	791 332	776 522	228 598
2002	20	815 175	794 980	239 930
2003	20	858 856	842 174	247 217
2004	20	876 235	878 581	254 160
2005	20	890 534	885 198	261 656
2006	20	916 992	919 890	269 030
2007	20	948 313	939 672	279 755
2008	20	1 024 620	996 373	291 458
2009	20	1 053 124	1 049 537	298 588
2010	20	1 102 922	1 151 308	307 234

	Antal positioner	Inkomst av tjänst	Sammanräknad inkomst	Industri- arbetares lön i genomsnitt
KOMMUNALA BOLAG				
1950	12	28 153	28 847	6 040
1970	12	128 993	127 786	26 670
1980	12	266 698	239 921	69 470
1985	12	368 096	346 658	101 110
1990	12	573 706	546 295	150 340
1995	12	789 487	771 001	181 020
1998	12	898 992	935 182	210 300
1999	12	864 823	860 649	212 400
2000	12	960 009	958 916	221 086
2001	12	1 518 097	1 534 613	228 598
2002	12	986 953	952 864	239 930
2003	12	1 032 206	1 011 914	247 217
2004	12	1 039 124	1 014 186	254 160
2005	12	1 145 549	1 156 806	261 656
2006	12	1 189 734	1 163 487	269 030
2007	12	1 229 652	1 235 311	279 755
2008	12	1 230 448	1 288 905	291 458
2009	12	1 242 625	1 225 662	298 588
2010	12	1 296 789	1 317 734	307 234

	Antal positioner	Inkomst av tjänst	Sammanräknad inkomst	Industriarbetarens lön i genomsnitt
ÖVERHETSSAMHÄLLET				
1950	10	26 344	35 984	6 040
1970	10	117 320	119 459	26 670
1980	11	306 913	304 070	69 470
1985	11	431 036	440 875	101 110
1990	11	752 116	722 226	150 340
1995	11	1 106 247	1 111 666	181 020
1998	11	679 352	1 185 456	210 300
1999	11	759 679	1 333 240	212 400
2000	11	903 913	1 528 986	221 086
2001	11	1 011 819	3 197 260	228 598
2002	11	1 122 545	1 195 831	239 930
2003	11	1 073 898	1 204 474	247 217
2004	11	1 043 212	967 851	254 160
2005	11	1 090 196	1 008 714	261 656
2006	11	1 140 023	1 652 982	269 030
2007	11	1 234 419	2 149 457	279 755
2008	11	1 248 272	1 976 159	291 458
2009	11	1 230 930	1 767 662	298 588
2010	11	1 178 850	2 695 826	307 234

	Antal positioner	Inkomst av tjänst	Sammanräknad inkomst	Industriarbetarens lön i genomsnitt
UNIVERSITET/FORSKARVÄRLDEN				
1950	9	30 733	34 614	6 040
1970	10	126 765	126 768	26 670
1980	10	263 444	249 550	69 470
1985	10	318 933	317 917	101 110
1990	10	482 030	695 156	150 340
1995	10	993 002	1 090 650	181 020
1998	10	732 383	1 182 518	210 300
1999	10	769 494	1 147 579	212 400
2000	10	741 631	1 094 406	221 086
2001	10	807 930	1 051 537	228 598
2002	10	851 383	1 025 824	239 930
2003	10	936 849	1 055 255	247 217
2004	10	912 651	889 763	254 160
2005	10	909 297	953 018	261 656
2006	10	1 000 831	995 673	269 030
2007	10	992 423	1 107 068	279 755
2008	10	1 021 412	1 071 899	291 458
2009	10	1 127 773	1 147 531	298 588
2010	10	1 207 495	1 239 439	307 234

	Antal positioner	Inkomst av tjänst	Sammanräknad inkomst	Industriarbetarens lön i genomsnitt
MEDIA				
1950	11	37 594	37 123	6 040
1970	16	114 055	106 602	26 670
1980	15	222 279	192 406	69 470
1985	14	299 330	253 456	101 110
1990	16	645 993	588 967	150 340
1995	16	956 973	904 574	181 020
1998	16	1 119 953	1 093 682	210 300
1999	14	1 209 879	1 191 893	212 400
2000	16	1 157 269	1 230 863	221 086
2001	15	1 450 922	1 439 507	228 598
2002	16	1 471 096	1 461 530	239 930
2003	16	1 510 574	1 507 245	247 217
2004	16	1 567 448	1 548 676	254 160
2005	16	1 645 001	1 650 732	261 656
2006	16	1 823 917	1 824 215	269 030
2007	16	1 846 091	1 882 820	279 755
2008	16	1 920 985	1 904 379	291 458
2009	16	2 420 410	2 736 986	298 588
2010	16	2 156 306	2 248 238	307 234

	Antal positioner	Inkomst av tjänst	Sammanräknad inkomst	Industriarbetarens lön i genomsnitt
EKONOMER				
1950	6	23 843	24 109	6 040
1970	8	112 009	107 244	26 670
1980	10	245 134	204 122	69 470
1985	10	365 702	324 185	101 110
1990	10	646 314	601 161	150 340
1995	10	1 020 174	997 336	181 020
1998	10	1 276 254	1 270 845	210 300
1999	9	1 410 096	1 455 807	212 400
2000	10	1 257 117	1 712 367	221 086
2001	10	1 346 831	1 346 254	228 598
2002	10	1 540 872	1 708 038	239 930
2003	10	1 634 982	1 813 642	247 217
2004	10	1 953 874	2 890 978	254 160
2005	10	2 116 910	2 379 619	261 656
2006	10	2 567 999	2 807 524	269 030
2007	10	3 044 279	3 221 716	279 755
2008	10	1 573 267	1 694 668	291 458
2009	10	1 796 291	1 870 894	298 588
2010	10	1 946 968	2 077 333	307 234

	Antal positioner	Inkomst av tjänst	Sammanräknad inkomst	Industri- arbetares lön i genomsnitt
FOLKRÖRELSEORGANISATIONER				
1950	11	30 731	30 711	6 040
1970	10	143 231	140 770	26 670
1980	11	243 252	218 775	69 470
1985	11	401 130	367 979	101 110
1990	11	676 273	623 527	150 340
1995	11	915 252	902 989	181 020
1998	11	1 096 479	1 078 718	210 300
1999	11	1 067 091	1 055 732	212 400
2000	11	1 109 084	1 116 110	221 086
2001	11	1 419 748	1 259 488	228 598
2002	11	1 446 251	1 198 089	239 930
2003	11	1 324 976	1 288 993	247 217
2004	11	1 407 831	1 410 956	254 160
2005	11	1 457 056	1 452 862	261 656
2006	11	1 395 458	1 272 741	269 030
2007	11	1 435 212	1 455 180	279 755
2008	11	1 620 385	1 578 021	291 458
2009	11	1 549 419	1 508 250	298 588
2010	11	1 786 287	1 867 215	307 234

	Antal positioner	Inkomst av tjänst	Sammanräknad inkomst	Industri- arbetares lön i genomsnitt
ALLA GRUPPER				
1950	188	59 432	67 299	6 040
1970	198	198 970	192 648	26 670
1980	200	388 498	340 039	69 470
1985	200	603 502	598 370	101 110
1990	202	1 109 933	1 088 183	150 340
1995	202	1 741 756	1 891 948	181 020
1998	201	2 185 373	2 638 903	210 300
1999	197	2 333 557	2 649 339	212 400
2000	200	2 581 167	3 546 137	221 086
2001	199	2 506 672	3 005 056	228 598
2002	199	2 715 830	2 809 429	239 930
2003	199	2 735 037	2 891 994	247 217
2004	199	2 932 300	3 102 704	254 160
2005	198	3 366 179	3 888 705	261 656
2006	198	3 637 096	4 431 638	269 030
2007	198	3 922 143	5 088 992	279 755
2008	197	4 195 405	4 960 342	291 458
2009	197	3 959 850	4 721 424	298 588
2010	197	4 286 895	5 237 674	307 234

Bilaga 3. De elva maktgrupperna uppdelade på kön, sammanräknad inkomst i antal industriarbetarlöner 1950–2010

	KVINNOR		MÄN		KVINNOR & MÄN	
	Antal	Ind.arb-löner	Antal	Ind.arb-löner	Antal	Ind.arb-löner
NÄRINGSLIVET						
1950	0		50	26,1	50	26,1
1970	0		50	14,2	50	14,2
1980	0		49	9,1	49	9,1
1985	0		50	13,1	50	13,1
1990	0		50	16,5	50	16,5
1995	0		49	26,3	49	26,3
1998	0		50	31,9	50	31,9
1999	0		50	32,4	50	32,4
2000	0		50	46,4	50	46,4
2001	1	29,5	49	33,0	50	33,0
2002	1	26,7	49	30,3	50	30,2
2003	2	14,8	48	31,5	50	30,8
2004	0		50	31,7	50	31,7
2005	0		50	40,7	50	40,7
2006	1	37,1	49	42,7	50	43,0
2007	2	62,1	48	47,1	50	50,8
2008	2	58,9	48	47,7	50	48,1
2009	2	30,1	48	43,0	50	42,5
2010	2	46,1	48	45,9	50	45,9
REGERING/RIKSDAG						
1950	0		22	4,9	22	4,9
1970	0		23	5,3	23	5,3
1980	2	2,2	21	2,8	23	2,7
1985	3	1,9	20	2,5	23	2,4
1990	5	2,4	18	2,9	23	2,8
1995	7	3,2	17	3,4	24	3,3
1998	8	3,4	15	3,6	23	3,5
1999	6	3,3	16	4,2	22	4,0
2000	4	3,5	18	3,8	22	3,7
2001	4	3,7	18	3,6	22	3,6
2002	6	3,6	16	3,7	22	3,7
2003	6	3,6	16	3,7	22	3,7
2004	7	3,1	15	3,9	22	3,6
2005	8	3,3	14	3,7	22	3,6
2006	8	3,6	14	3,5	22	3,5
2007	8	4,2	14	8,4	22	6,9
2008	7	4,1	15	5,2	22	4,8
2009	6	4,0	16	5,0	22	4,7
2010	4	5,0	18	5,3	22	5,3

	KVINNOR		MÄN		KVINNOR & MÄN	
	Antal	Ind.arb-löner	Antal	Ind.arb-löner	Antal	Ind.arb-löner
ARBETSMARKNADENS PARTER						
1950	0		28	7,0	28	7,0
1970	0		29	5,4	29	5,4
1980	0		29	4,5	29	4,5
1985	1	2,5	28	4,9	29	4,8
1990	1	2,8	28	5,0	29	5,0
1995	5	3,4	24	6,3	29	5,8
1998	6	4,1	22	13,1	28	11,2
1999	6	4,2	22	9,6	28	8,4
2000	7	3,6	21	9,3	28	7,9
2001	8	3,5	20	9,1	28	7,5
2002	8	3,9	19	8,6	27	7,2
2003	7	3,7	20	6,0	27	5,4
2004	8	5,5	19	6,0	27	5,9
2005	10	4,7	16	10,2	26	8,1
2006	8	3,6	18	19,8	26	14,8
2007	8	3,6	18	11,0	26	8,7
2008	9	4,4	16	8,5	25	6,2
2009	10	4,4	15	8,4	25	6,6
2010	9	4,5	16	12,7	25	8,8

STATLIG VERKSAMHET						
1950	0		9	8,8	9	8,8
1970	0		10	7,2	10	7,2
1980	0		10	5,4	10	5,4
1985	0		10	5,8	10	5,8
1990	0		10	8,3	10	8,3
1995	1	3,7	9	15,0	10	13,9
1998	2	4,3	8	11,1	10	9,8
1999	2	6,3	8	12,1	10	10,9
2000	1	4,7	9	12,0	10	11,3
2001	2	15,1	8	10,7	10	11,6
2002	2	13,9	8	10,2	10	10,9
2003	1	3,2	9	13,2	10	12,2
2004	0		10	14,1	10	14,1
2005	0		10	16,7	10	16,7
2006	1	4,8	9	17,1	10	15,8
2007	1	4,6	9	17,9	10	16,6
2008	1	4,6	9	25,1	10	23,0
2009	2	10,7	8	26,4	10	23,3
2010	2	8,0	8	24,9	10	21,5

	KVINNOR		MÄN		KVINNOR & MÄN	
	Antal	Ind.arb-löner	Antal	Ind.arb-löner	Antal	Ind.arb-löner
KOMMUNER						
1950	0		20	4,7	20	4,7
1970	0		20	3,6	20	3,6
1980	0		20	2,8	20	2,8
1985	1	2,3	19	2,5	20	2,5
1990	1	3,2	19	2,8	20	2,8
1995	1	2,0	19	3,3	20	3,2
1998	3	3,2	17	3,3	20	3,3
1999	3	3,4	17	3,7	20	3,6
2000	4	3,0	16	3,8	20	3,7
2001	5	2,9	15	3,6	20	3,4
2002	7	2,8	13	3,6	20	3,3
2003	7	3,3	13	3,5	20	3,4
2004	8	3,5	12	3,5	20	3,5
2005	8	3,2	12	3,5	20	3,4
2006	8	3,4	12	3,4	20	3,4
2007	7	3,7	13	3,2	20	3,4
2008	8	3,6	12	3,3	20	3,4
2009	9	3,5	11	3,5	20	3,5
2010	7	3,8	13	3,7	20	3,7

KOMMUNALA BOLAG						
1950	0		12	4,8	12	4,8
1970	0		12	4,8	12	4,8
1980	0		12	3,5	12	3,5
1985	0		12	3,4	12	3,4
1990	0		12	3,6	12	3,6
1995	1	2,5	11	4,4	12	4,3
1998	2	2,1	10	4,7	12	4,4
1999	2	3,5	10	4,2	12	4,1
2000	1	4,8	11	4,3	12	4,3
2001	1	4,6	11	6,9	12	6,7
2002	1	4,4	11	3,9	12	4,0
2003	1	4,8	11	4,0	12	4,1
2004	1	5,3	11	3,9	12	4,0
2005	3	5,2	9	4,2	12	4,4
2006	2	5,1	10	4,2	12	4,3
2007	2	5,0	10	4,3	12	4,4
2008	3	4,1	9	4,5	12	4,4
2009	3	4,2	9	4,1	12	4,1
2010	3	4,2	9	4,3	12	4,3

	KVINNOR		MÄN		KVINNOR & MÄN	
	Antal	Ind.arb-löner	Antal	Ind.arb-löner	Antal	Ind.arb-löner
ÖVERHETSSAMHÄLLET						
1950	0		10	6,0	10	6,0
1970	0		10	4,5	10	4,5
1980	0		11	4,4	11	4,4
1985	1	3,4	10	4,5	11	4,4
1990	1	4,1	10	4,9	11	4,8
1995	1	9,2	10	5,8	11	6,1
1998	1	2,4	10	6,0	11	5,6
1999	1	3,0	10	6,6	11	6,3
2000	1	2,9	10	7,3	11	6,9
2001	1	3,2	10	15,1	11	14,0
2002	1	2,6	10	4,9	11	5,0
2003	1	2,8	10	5,1	11	4,9
2004	1	3,1	10	3,9	11	3,8
2005	1	3,0	10	3,9	11	3,9
2006	1	2,8	10	3,9	11	6,1
2007	1	2,7	10	7,9	11	7,7
2008	1	3,6	10	7,1	11	6,8
2009	1	3,0	10	6,2	11	5,9
2010	2	3,7	9	9,9	11	8,8
UNIVERSITET/FORSKARVÄRLDEN						
1950	0		9	5,7	9	5,7
1970	0		10	4,8	10	4,8
1980	1	2,2	9	3,7	10	3,6
1985	0		10	3,1	10	3,1
1990	1	2,0	9	4,9	10	4,6
1995	1	3,4	9	6,3	10	6,0
1998	1	2,0	9	6,0	10	5,6
1999	1	2,3	9	5,8	10	5,4
2000	1	2,1	9	5,3	10	5,0
2001	1	4,3	9	4,6	10	4,6
2002	1	2,4	9	4,5	10	4,3
2003	0		10	4,3	10	4,3
2004	1	4,0	9	3,5	10	3,5
2005	1	5,9	9	3,4	10	3,6
2006	1	4,6	9	3,6	10	3,7
2007	2	4,7	8	3,8	10	4,0
2008	2	4,4	8	3,5	10	3,7
2009	2	5,4	8	3,4	10	3,8
2010	2	5,7	8	3,6	10	4,0

	KVINNOR		MÄN		KVINNOR & MÄN	
	Antal	Ind.arb-löner	Antal	Ind.arb-löner	Antal	Ind.arb-löner
MEDIA						
1950	1	4,9	10	6,3	11	6,1
1970	1	3,2	15	4,0	16	4,0
1980	3	2,4	12	2,9	15	2,8
1985	1	3,7	13	2,4	14	2,5
1990	3	2,3	13	4,3	16	3,9
1995	5	3,8	11	5,5	16	5,0
1998	2	4,3	14	5,3	16	5,2
1999	3	5,6	11	5,6	14	5,6
2000	4	5,3	12	6,0	16	5,6
2001	5	5,1	10	6,9	15	5,9
2002	5	6,6	11	5,9	16	6,1
2003	7	7,1	9	5,3	16	6,1
2004	5	7,6	11	5,4	16	6,1
2005	6	6,1	10	6,4	16	6,3
2006	6	7,2	10	6,5	16	6,8
2007	6	5,9	10	7,2	16	6,7
2008	7	6,1	9	6,9	16	6,5
2009	6	7,9	10	9,9	16	9,2
2010	6	7,0	10	7,5	16	7,3

EKONOMER						
1950	0		6	4,0	6	4,0
1970	0		8	4,0	8	4,0
1980	0		10	2,9	10	2,9
1985	0		10	3,2	10	3,2
1990	0		10	4,0	10	4,0
1995	0		10	5,5	10	5,5
1998	1	6,8	9	6,0	10	6,0
1999	1	9,7	8	6,5	9	6,9
2000	1	19,4	9	6,4	10	7,7
2001	1	10,1	9	5,4	10	5,9
2002	1	10,8	9	6,7	10	7,1
2003	2	12,3	8	6,1	10	7,3
2004	2	32,5	8	6,1	10	11,4
2005	2	3,8	8	10,4	10	9,1
2006	2	4,5	8	11,9	10	10,4
2007	2	5,4	8	13,0	10	11,5
2008	1	5,7	9	5,8	10	5,8
2009	2	3,5	8	7,0	10	6,3
2010	2	4,1	8	7,4	10	6,8

	KVINNOR		MÄN		KVINNOR & MÄN	
	Antal	Ind.arb-löner	Antal	Ind.arb-löner	Antal	Ind.arb-löner
FOLKRÖRELSEORGANISATIONER						
1950	0		11	5,1	11	5,1
1970	0		10	5,3	10	5,3
1980	0		11	3,1	11	3,1
1985	0		11	3,6	11	3,6
1990	0		11	4,1	11	4,1
1995	2	3,8	9	5,2	11	5,0
1998	1	2,5	10	5,4	11	5,1
1999	2	3,4	9	5,3	11	5,0
2000	2	3,3	9	5,4	11	5,0
2001	3	3,5	8	6,3	11	5,5
2002	3	3,4	8	5,6	11	5,0
2003	3	3,6	8	5,8	11	5,2
2004	3	4,0	8	6,1	11	5,6
2005	3	3,4	8	6,3	11	5,6
2006	3	3,5	8	5,2	11	4,7
2007	3	3,9	8	5,7	11	5,2
2008	2	3,8	9	5,8	11	5,4
2009	2	3,7	9	5,3	11	5,1
2010	2	3,9	9	6,6	11	6,1

ALLA						
	Antal	Ind.arb-löner	Antal	Ind.arb-löner	Antal	Ind.arb-löner
1950	1	4,9	187	11,2	188	11,1
1970	1	3,2	197	7,2	198	7,2
1980	6	2,3	194	5,0	200	4,9
1985	7	2,5	193	6,0	200	5,9
1990	12	2,6	190	7,5	202	7,2
1995	24	3,6	178	11,4	202	10,4
1998	27	3,6	174	13,9	201	12,5
1999	27	4,2	170	14,0	197	12,5
2000	26	4,4	174	17,8	200	16,0
2001	32	5,5	167	14,6	199	13,1
2002	36	5,3	163	13,1	199	11,7
2003	39	5,1	160	13,3	199	11,7
2004	36	6,1	163	13,6	199	12,2
2005	42	4,3	156	17,7	198	14,9
2006	40	5,8	158	19,3	198	16,5
2007	42	7,1	156	21,2	198	18,2
2008	43	6,9	154	20,3	197	17,0
2009	45	5,9	152	18,7	197	15,8
2010	41	6,9	156	19,7	197	17,0

Källa: Skatteverket samt egna beräkningar

Bilaga 4. Makteliten samtliga positioner, inkomst av tjänst och sammanräknad inkomst år 2010 i kronor

MAKTELITGRUPP POSITION	Inkomst av tjänst	Sammanräknad inkomst
NÄRINGSLIVET, VD		
Skanska	14 826 095	16 057 220
NCC	9 956 429	9 936 087
Peab*	4 366 976	27 920 771
Nobia	6 095 839	6 584 382
Lundbergs Fastighet	5 443 370	286 396 603
SCA	15 037 493	15 300 689
Holmen	7 363 200	7 968 602
Södra Skogsägarna	5 083 444	6 060 532
Billerud	7 411 613	7 316 717
Sveaskog fd Assidomän	2 884 265	2 788 044
HM**	11 200 000	11 200 000
Coop Sverige*	5 551 658	5 433 164
ICA AB	15 024 041	15 507 850
Axfood	7 207 835	23 935 054
IKEA	2 104 723	2 101 145
SSAB	11 291 122	11 287 110
Boliden	8 555 148	8 813 328
LKAB	3 763 805	3 689 540
Uddeholm Tooling	2 007 548	1 982 219
Stena Metall	12 137 947	12 037 947
Nordea	9 500 304	10 561 357
SEB	10 827 027	10 846 805
Swedbank	8 643 272	8 375 670
Handelsbanken	10 747 941	10 603 866
If Skadeförsäkring	14 879 874	14 811 151
Länsförsäkringar	4 795 502	5 108 647
Ratos	20 240 790	21 462 948
Kinnevik Investment	17 243 707	17 454 774
Industrivärden	7 634 885	7 888 470
Investor	11 337 829	48 859 622
ABB Sverige	10 543 519	10 943 942
Electrolux	27 358 676	29 409 885
Volvo	15 562 770	15 534 396
SKF	8 706 074	9 359 891
Sandvik	10 809 118	11 312 102
Autoliv Inc.	11 206 279	11 135 842
Scania	11 196 773	11 647 276
Atlas Copco**	17 137 000	17 137 000
Trelleborg	11 730 306	11 499 972
Hexagon**	17 482 000	17 482 000
Securitas Sverige	14 041 357	14 201 479

MAKTELITGRUPP POSITION	Inkomst av tjänst	Sammanräknad inkomst
Ericsson	15 500 607	16 228 735
Astrazeneca Sverige	12 370 039	12 342 223
Assa Abloy	8 518 651	9 463 584
Husqvarna	7 615 573	9 740 833
Swedish Match	7 814 194	8 506 032
Meda AB	23 888 080	29 873 763
Alfa Laval	10 021 054	10 321 522
Getinge	24 793 113	25 933 659
Tele2**	9 200 000	9 200 000
MEDEL	10 973 177	18 591 289
MEDIAN	10 645 730	11 167 921

REGERING/RIKSDAG		
Statsminister	1 944 609	1 938 868
Utrikesminister	1 320 000	1 381 366
Finansminister	1 368 619	1 349 178
Socialminister	1 511 127	1 498 576
Försvarsmister	1 372 800	1 344 553
Näringsminister	1 780 768	1 781 424
Kabinettssekreterare UD	1 156 738	1 193 318
Statssekreterare Finansdep	1 121 733	1 021 526
Statssekreterare Försvarsdep	1 037 224	1 004 786
Talman	1 644 572	8 958 234
Ordf Finansutskottet	1 028 723	1 026 706
Ordf Konstitutionsutskottet	854 515	1 097 612
Ordf Miljö- o jordbruksutskottet	772 355	799 957
Partiledare Moderaterna	1 944 609	1 938 868
Partiledare Centerpartiet	1 780 768	1 781 424
Partiledare Folkpartiet	1 452 400	1 435 700
Partiledare Vänsterpartiet	667 450	652 457
Partiledare Socialdemokraterna	1 584 378	1 530 380
Partisekreterare Socialdemokraterna	1 322 080	1 298 837
Vice ordf Finansutskottet	941 638	909 654
Vice ordf Konstitutionsutskottet	838 591	903 985
Vice ordf Miljö- o jordbruksutskottet	793 531	761 380
MEDEL	1 283 601	1 618 581
MEDIAN	1 321 040	1 321 695

MAKTELITGRUPP POSITION	Inkomst av tjänst	Sammanräknad inkomst
ARBETSMARKNADENS PARTER		
Svenskt Näringsliv, ordförande	15 024 041	15 507 850
Svenskt Näringsliv, VD	6 246 163	6 307 413
Svenskt Näringsliv, förhandlingschef	3 420 653	3 470 459
Svenskt Näringsliv, ekonomichef	724 818	706 350
Teknikföretagen, VD*	12 252 400	12 255 743
Teknikföretagen, ekonomichef	1 022 456	1 017 675
Svensk Handel, VD	3 006 196	3 030 139
Sveriges Byggindustrier, VD	1 898 216	3 969 147
Sveriges Kommuner o Landsting, VD	1 960 357	1 961 397
Sveriges Kommuner o Landsting, ekonomichef	793 558	781 776
LO, ordförande	1 009 447	984 637
LO, vice ordförande	990 143	974 512
LO, ekonomichef	1 498 512	1 484 410
IF Metall, ordförande	798 954	791 624
IF Metall, ekonomichef	968 452	944 797
Byggnadsarbetareförbundet, ordförande	994 821	983 810
Handelsanställdas förbund, ordförande	965 148	965 520
Kommunalarbetareförbundet, ordförande*	1 242 206	1 207 318
TCO, ordförande	1 416 965	1 432 916
Unionen, ordförande	1 284 301	1 192 723
Unionen, ekonomichef	738 758	2 608 335
Statstjänstemannaförbundet, ordförande	1 044 883	1 049 068
SACO, ordförande	1 575 563	1 565 911
Sveriges Ingenjörer, ordförande	1 064 722	1 103 185
Sveriges Ingenjörer, ekonomichef	1 027 832	1 013 468
MEDEL	2 518 783	2 692 407
MEDIAN	1 064 722	1 192 723
STATLIG VERKSAMHET		
Riksbanken	2 491 620	2 628 373
Posten	18 707 168	18 811 233
Telia	18 350 834	19 011 860
SJ	4 266 591	4 307 671
Vägverket	3 695 515	3 796 165
Vin & Sprit	3 526 855	3 537 967
Vattenfall**	7 100 000	7 100 000
Riksrevisionen	1 423 735	1 379 358
Apoteket AB	4 179 894	3 938 974
Skatteverket	1 518 444	1 604 551
MEDEL	6 526 066	6 611 615
MEDIAN	3 937 705	3 867 570

MAKTELITGRUPP POSITION	Inkomst av tjänst	Sammanräknad inkomst
KOMMUNER		
KS ordförande, Stockholm	1 475 665	1 410 894
Stadsdirektör Stockholm	1 858 543	1 733 140
KS ordförande, Göteborg	971 177	920 478
Stadsdirektör Göteborg	1 337 876	1 323 224
KS, ordförande Malmö	1 646 836	1 668 642
Stadsdirektör Malmö	1 404 367	1 664 665
KS ordförande, Uppsala	873 875	868 198
Stadsdirektör Uppsala	1 268 561	1 226 334
KS ordförande, Linköping	804 689	832 741
Chef Kommunledning Linköping	1 009 119	1 007 941
KS ordförande, Västerås	792 536	786 392
Stadsdirektör Västerås	1 199 231	1 142 760
KS ordförande, Örebro	781 119	944 655
Kommundirektör Örebro	1 221 584	1 166 961
KS ordförande, Norrköping	740 050	706 716
Kommundirektör Norrköping	939 824	928 871
KS ordförande, Helsingborg	792 746	802 233
Kommunchef, Helsingborg	1 136 211	2 230 687
KS ordförande, Jönköping	669 731	618 589
Stadsdirektör, Jönköping	1 134 701	1 042 034
MEDEL	1 102 922	1 151 308
MEDIAN	1 071 910	1 024 988
KOMMUNALA BOLAG, HÖGSTA TJÄNSTEMAN		
Stockholm, bostäder	1 626 930	1 586 554
Stockholm, social omsorg	1 108 548	1 126 630
Stockholm, trafik	2 374 662	2 362 286
Stockholm, sjukvård	1 771 056	1 770 944
Göteborg, bostäder	1 341 242	1 671 793
Göteborg, social omsorg	584 862	563 014
Göteborg, trafik	1 156 579	1 204 593
Göteborg, sjukvård	1 326 009	1 326 076
Malmö, bostäder	1 113 584	1 071 815
Malmö, social omsorg	844 142	869 353
Malmö, trafik	1 076 193	1 046 395
Malmö, sjukvård	1 237 665	1 213 356
MEDEL	1 296 789	1 317 734
MEDIAN	1 197 122	1 208 975

MAKTELITGRUPP POSITION	Inkomst av tjänst	Sammanräknad inkomst
ÖVERHETSSAMHÄLLET		
Kungen	0	16 414 162
Riksmarskalken	1 266 387	1 263 163
Ambassadör London*	849 685	837 244
Ambassadör Washington	1 077 408	1 186 383
Ordförande HD	1 357 880	1 358 803
Svea Hovrätt, President	1 489 655	1 419 063
Riksåklagaren	1 156 667	1 188 120
Ärkebiskopen	1 065 515	1 060 539
Biskop Lund	933 377	933 717
ÖB	1 653 448	3 034 215
Arméchefen	938 476	958 679
MEDEL	1 178 850	2 695 826
MEDIAN	1 117 038	1 188 120
UNIVERSITET/FORSKNING		
Rektor Chalmers	1 999 335	1 954 908
Rektor Handelshögskolan	2 076 583	2 081 792
Rektor Karolinska institutet	1 536 683	1 537 345
Rektor Konstfack	843 472	836 288
Prefekt Socialhögskolan	858 184	851 443
Rektor Uppsala universitet	1 519 721	1 550 475
Prefekt nationalekon. inst Uppsala	1 046 856	1 210 890
Prefekt i nationalekon. inst. Sthlm	830 103	810 336
Prefekt företagsekon. inst. Lund	711 340	718 020
Prefekt vid Juridiska fakulteten, Lund	652 674	842 896
MEDEL	1 207 495	1 239 439
MEDIAN	952 520	1 031 167
EKONOMER, CHEFSEKONOM eller motsv		
Stockholms fondbörs/OMX	2 204 714	2 988 014
Finansinspektionen*	1 416 469	1 404 909
Nordea	1 564 625	1 501 229
Handelsbanken	5 358 705	5 269 711
SEB	2 075 849	2 355 949
LO	1 060 001	1 036 570
TCO	798 742	800 148
SACO	1 484 923	1 688 559
Svenskt Näringsliv	2 069 569	2 060 683
Teknikföretagen	1 436 082	1 667 556
MEDEL	1 918 329	1 976 146
MEDIAN	1 484 923	1 667 556

MAKTELITGRUPP POSITION	Inkomst av tjänst	Sammanräknad inkomst
MEDIA, CHEFER eller TONGIVANDE JOURNALIST		
DN	3 989 124	3 902 429
Aftonbladet	3 372 915	3 329 376
Veckans Affärer	1 573 947	1 514 584
DI	2 456 654	2 455 217
Sveriges Radio	2 096 354	1 998 953
SVT	2 464 738	2 373 168
Aktuellt	1 001 155	1 000 316
Ekot	1 042 245	1 008 024
TV4	5 104 096	5 069 463
Svenska Dagbladet	3 326 514	3 328 813
DN, debattsidan	1 246 670	2 021 523
DN debattredaktör	702 658	278 517
GP chefred	1 840 533	1 844 130
Expressen, chefred	2 468 163	2 227 911
TV4 Nyheter, chefred	870 600	875 208
SVT Rapport, chefred	944 536	2 744 177
MEDEL	2 156 306	2 248 238
MEDIAN	1 968 444	2 124 717
FOLKRÖRELSEORGANISATIONER, VD, ORDF eller motsv		
LRF	2 406 256	2 355 481
HSB	1 213 101	1 197 496
HRF	1 375 618	1 303 021
Folkets Hus och Parker	791 300	751 986
Fotbollsförbundet	1 409 616	1 378 419
Riksidrottsförbundet	1 800 314	2 716 586
Friidrottsförbundet	773 901	772 097
Röda Korset*	1 116 826	1 567 918
IOGT/NTO	448 975	428 196
ABF	1 094 577	1 078 294
KF	7 218 671	6 989 869
MEDEL	1 786 287	1 867 215
MEDIAN	1 213 101	1 303 021

MAKTELITGRUPP POSITION	Inkomst av tjänst	Sammanräknad inkomst
Extra utöver de 197 positionerna i makteliten		
LOs förbundsordförande		
Elektrikerförbundet	797 336	786 811
Fastighetsanställdas förbund	738 399	728 218
GS, Facket för Skogs-, Trä- och Grafisk bransch	721 291	719 094
Hotell- och restaurangfacket	934 665	924 613
Livsmedelsarbetareförbundet	865 414	829 058
Musikerförbundet	761 181	738 257
Målaresförbundet	800 288	765 010
Pappersindustriarbetareförbundet	737 101	746 193
Seko – Facket för Service och Kommunikation	972 436	950 510
Transportarbetareförbundet	747 823	737 631
MEDEL	779 259	755 602
MEDIAN	797 336	786 811
VD i företag där LO har stort inflytande		
Folksam	6 134 012	6 252 472
AMF	4 498 404	4 823 719
AFA försäkring	3 571 796	3 542 813
Fora	1 668 343	1 458 459

Källa: Skatteverket

* inkomst och position för år 2009 på grund av ej anställd hela året eller annan orsak.

** Inkomst från årsredovisningen (kapitalinkomster ingår ej).

Tidigare rapporter i LOs serie om den svenska makteliten

- | | | |
|----|---|------------------------|
| 1 | Eliternas återkomst (1999) | ISBN 91-566-1615-5 |
| 2 | Eliterna mot nya höjder (2000) | ISBN 91-566-1707-0 |
| 3 | Eliterna flyger högre (2001) | ISBN 91-566-1768-2 |
| 4 | Näringslivet ökar takten (2002) | ISBN 91-566-1887-5 |
| 5 | Folkhemseliten drar ifrån (2003) | ISBN 91-566-1468-3 |
| 6 | Makteliten förbereder pensionen (2004) | ISBN 91-566-2084-5 |
| 7 | Näringslivets maktelit befäster positionen (2005) | ISBN 91-566-2194-9 |
| 8 | Makteliten litar på sig själv (2006) | ISBN 91-566-2281-3 |
| 9 | Makteliten gör som de brukar (2007) | ISBN 91-566-2384-3 |
| 10 | Makteliten – mycket vill ha mer (2009) | ISBN 978-91-566-2536-7 |
| 11 | Makteliten – alltid mer, aldrig nog (2011) | ISBN 978-91-566-2689-0 |

DEN KRETS LÖNTAGARE som har de högsta befattningarna inom näringsliv, politik, ekonomi och andra viktiga samhällsområden finns inte med i den offentliga lönestatistiken. Det finns inte någon samlad och systematiserad kunskap om hur den svenska maktelitens inkomster har utvecklats över tiden. Den här rapportserien är ett försök att avhjälpa den bristen.

Det här är den tolfte rapporten i LOs serie om maktelitens inkomstutveckling. I år följs tidsserien från 1950 upp med 2010 års inkomster.

Dessutom belyses ersättningssystem och ersättningsnivåer i den finansiella sektorn. I ett annat avsnitt behandlas toppinkomster, den rikaste procentens inkomster i Sverige och andra OECD-länder.