



## Lönerapport år 2010

Löner och löneutveckling år 1999–2009  
efter klass och kön

Författare: Mats Larsson, Arbetslivsenheten



# Innehåll

Sammanfattning .....	2
1 Löner år 2009 .....	5
2 Avtal 2007-2009 – Avtalad och faktisk löneutveckling .....	7
3 Löneutveckling år 2007-2009 - räknat i kronor .....	13
5 Löneutveckling de senaste 10 åren år 1999–2009 .....	15
6 Kvinnor och män .....	18
7 Lönenivå år 2009 - 19 sektorer .....	24

Bilaga 1	Metod och dataunderlag Strukturrensning Standardvägning Statistisk osäkerhet
----------	---

Bilaga 2	Månadslön och löneutveckling år 2009 för arbetare, tjänstemän och samtliga anställda
----------	---

Rapporten har utarbetats av LOs Arbetslivsenhet

För ytterligare information,  
kontakta Mats Larsson, telefon 08-796 28 11

## Sammanfattning

► **Medellönen år 2009**

21 900 kronor för arbetare.  
31 500 kronor för tjänstemän.

► **Avtal 2007-2009**

LO-förbundens jämställdhetssatsning blev en smärre succé.  
Lönerna ökade med 13-14 procent i kvinnodominerade sektorer och med 10-11 procent i mansdominerade sektorer.  
Lönerna ökade dessutom lite mer för arbetare än för tjänstemän, 11,6% respektive 11,5%.

► **Löneökning år 2007-2009 räknat i kronor**

Räknas löneökningarna i kronor istället för procent blir bilden en annan.  
Lönerna ökade med 2 280 för arbetare och med 3 260 för tjänstemän, alltså 980 kronor mer till tjänstemännen.

► **Lönegapet alltjämt rekordstort**

9 600 kronor, 44 procent, högre medellön för tjänstemän än för arbetare.

► **Kvinnor och män år 2007-2009**

Lönegapet mellan kvinnor och män minskar så sakteliga.  
Lönerna ökade 12,5 procent för kvinnor och 11,1 procent för män.

**21 900 kronor för arbetare och 31 500 kronor för tjänstemän**

År 2009 är medellönen 27 200 kronor i månaden för samtliga anställda. Skillnaden är dock stor mellan arbetare och tjänstemän då medellönen för en arbetare är 21 900 kronor och för en tjänsteman 31 500 kronor. Lönen för tjänstemän är därmed 9 600 kronor, eller 44 procent, högre än för arbetare.

Det visar LOs årliga bearbetning av Statistiska centralbyråns lönestrukturstatistik för år 2009.

**Avtal 2007-2009 en smärre succé för LO-förbundens samordning**

I avtalsrörelsen år 2007, gällande avtalsperioden 2007-2009, tog LO och förbunden nya grepp i lönepolitiken för att minska löneskillnaderna mellan kvinnor och män. Resultatet blev en jämställdhetssatsning med syftet att särskilt satsa på avtalsområden med stor andel lågavlönade kvinnor.

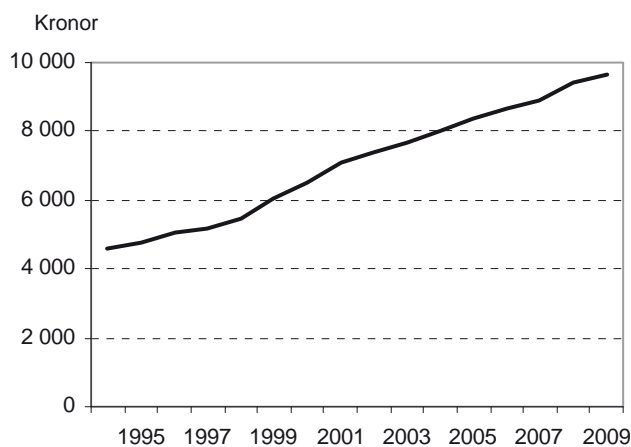
Löneökningarna enligt kollektivavtalen kan nu jämföras med faktisk löneutveckling för avtalsperioden 2007-2009. Den visar tydligt att samordningen gav önskad effekt då löneökningstrymmet nu visar sig blivit fördelat ganska exakt så som kollektivavtalen angav. Det vill säga att lönerna har ökat med 13-14 procent inom kvinnodominerade sektorer och med 10-11 procent inom mansdominerade sektorer.

<b>Månadslön år 2009</b>			
	Arbetare	Tjänstemän	Samtliga
Samtliga	21 900	31 500	27 200
Privat sektor	22 600	33 200	28 200
Offentligt sektor	20 200	28 400	25 100

<b>Löneökning år 2007-2009. Procent</b>			
	Arbetare	Tjänstemän	Samtliga
Samtliga	11,6	11,5	11,5
Privat sektor	11,1	11,7	11,7
Offentligt sektor	13,1	11,2	11,7

**Lönegapet mellan arbetare och tjänstemän år 1999-2009**



### **Dessutom lite högre löneökning för arbetare än för tjänstemän**

Som en bonus utöver att LO-förbundens jämställdhetsåtgärd blev lyckad, ökade lönerna dessutom lite mer för arbetare än för tjänstemän, 11,6 respektive 11,5 procent. Visserligen ingen stor skillnad men ändå betydligt mer än vad som varit fallet de senaste 15 åren då lönerna nästan varje år ökat betydligt mer för tjänstemän än för arbetare.

### **Men ändå 980 kronor mer i plånboken till tjänstemännen**

Räknas löneökningarna i kronor i stället för procent så blir dock bilden av löneutvecklingen en helt annan då medellönen för arbetare ökade med 2 280 kronor år 2007-2009 medan tjänstemännen fick se sina löner öka med hela 3 260 kronor, en skillnad på hela 980 kronor till tjänstemännens förmån.

Lönegapet mellan arbetare och tjänstemän har därmed växt ytterligare och de senaste 15 åren har det ökat från 4 300 kronor till dagens 9 600 kronor. I procent har lönegapet ökat från 35 procent till 44 procent.

### **Kvinnorna närmar sig männen sakta sakta**

Lönerna är alltså betydligt lägre för kvinnor än för män men skillnaden minskar så sakteliga. År 2009 var medellönen för kvinnor 24 800 kronor och för män 29 600 kronor. Kvinnor har därmed 4 800 kronor lägre medellön än män vilket är 100 kronor mindre än föregående år. Räknat i procent är medellönen för kvinnor 84 procent av medellönen för män.

### **Mindre skillnad bland arbetare än bland tjänstemän**

Löneskillnaden mellan kvinnor och män är mindre bland arbetare än bland tjänstemän. Bland arbetare är medellönen för kvinnor 20 300 kronor och för män 23 100 kronor, det vill säga 2 800 kronor lägre för kvinnor. Bland tjänstemän är medellönen för kvinnor 28 000 kronor och för män 35 600 kronor, en skillnad på hela 7 600 kronor.

# 1

## Löner år 2009

### 21 900 för arbetare och 31 500 för tjänstemän

Medellönen för samtliga anställda är 27 200 kronor i månaden år 2009. Skillnaden är dock stor mellan arbetare och tjänstemän då medellönen för en arbetare är 21 900 kronor och för en tjänsteman 31 500 kronor. Lönen för tjänstemän är därmed 44 procent högre än för arbetare. I kronor räknar skillnaden till hela 9 600 kronor, vilket är 300 kronor mer än år 2008 (se diagram 1.1 och tabell 1.1).

Detta framgår av LOs årliga bearbetning av Statistiska centralbyråns lönestrukturstatistik för år 2009 (se bilaga 1 för metod och dataunderlag).

### Lönerna högre inom privat sektor

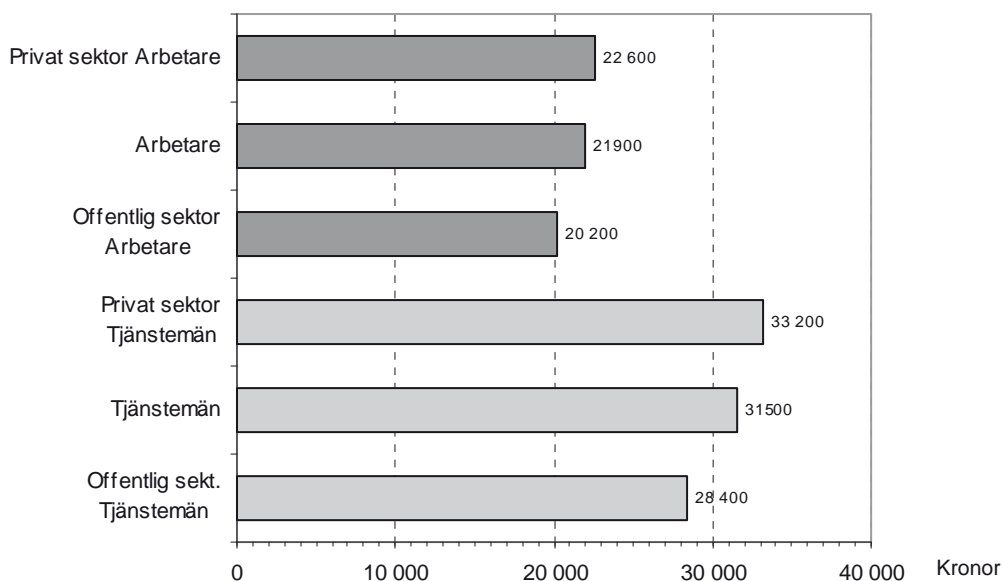
Lönerna är högre inom privat sektor än inom offentlig sektor och högst löner har tjänstemän inom privat sektor med en medellön på 36 600 kronor. Lägst är lönen för arbetare inom offentlig sektor, 20 200 kronor.

Tabell 1.1 Månadslön år 2009

	Arbetare	Tjänstemän	Samtliga
Samtliga	21 900	31 500	27 200
Privat sektor	22 600	33 200	28 200
Tillverkningsindustri	23 100	36 600	28 800
Byggnadsindustri	26 200	33 100	28 000
Privat tjänsteproduktion	21 200	32 400	27 900
Offentlig sektor	20 200	28 400	25 100
Stat	22 200	30 700	30 000
Kommun	20 000	26 300	22 900
Landsting	20 900	30 400	28 100

Diagram 1.1

Genomsnittlig månadslön år 2009  
Arbetare och tjänstemän efter sektor



## Löner år 2009 - Sex sektorer

Arbetare och tjänstemän fördelade på sex sektorer - tillverkningsindustri, byggnadsindustri, tjänsteproduktion, stat, kommun och landsting – visar att lönerna varierar kraftigt mellan de olika sektorerna. Lönerna är dock klart högre för tjänstemän än för arbetare inom alla sex sektorer (se diagram 1.2).

### Högst lön för industritjänstemän – lägst för kommunalarbetare

Högst är lönerna för tjänstemän inom tillverkningsindustrin, 36 600 kronor, följt av tjänstemän inom byggnadsindustrin och privat tjänsteproduktion (finans, handel, transport m.m.), 33 100 kronor respektive 32 300 kronor.

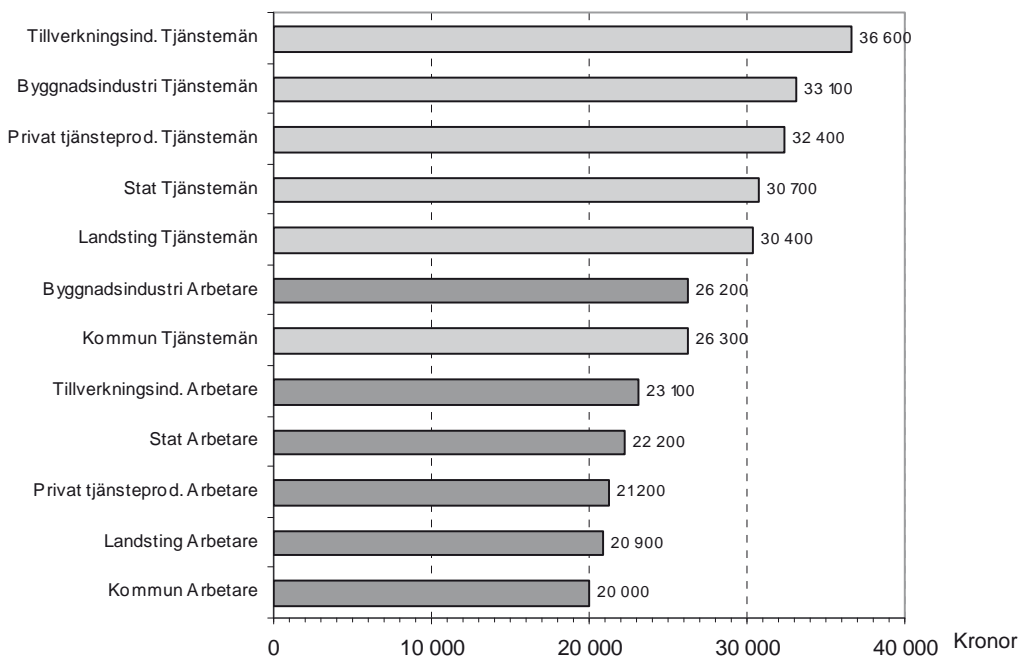
Lägst medellön har arbetare inom kommunal sektor med 20 000 kronor. Närmast över ligger arbetarna inom landsting och privat tjänsteproduktion med 20 900 kronor respektive 21 200 kronor i medellön.

### Störst lönegap inom tillverkningsindustrin – minst inom kommunal sektor

Lönerna för tjänstemän är klart högre än för arbetare inom alla sex sektorer. Störst lönegap mellan arbetare och tjänstemän är det inom tillverkningsindustrin där medellönen för industritjänstemän är hela 13 200 kronor, eller 59 procent, högre än för industriarbetare.

Minst lönegap är det inom kommunal sektor där det skiljer 6 100 kronor, eller 32 procent, till tjänstemännens favör.

Diagram 1.2 Genomsnittlig månadslön år 2009  
Arbetare och tjänstemän. Sex sektorer



# 2

## Avtal 2007-2009 – Avtalad och faktisk löneutveckling

År 2007 var ett stort avtalsår då många nya kollektivavtal tecknades. De flesta avtal gällde tre år, år 2007-2009, och det går därmed att nu jämföra de avtalade löneökningarna med den faktiska löneutvecklingen.

### Avtal 2007-2009

I avtalsrörelsen 2007 tog LO och förbunden ett nytt grepp i lönepolitiken för att minska löneskillnaderna mellan kvinnor och män. Alla förbund enades om samordnade avtalskrav gällande jämställda löner. Resultatet blev den så kallade jämställdhetspotten och industrins låglönesatsning. Syftet var att särskilt satsa på avtalsområden med stor andel lågavlönade kvinnor (se faktaruta 2.1).

### 10-14 procent enligt kollektivavtalen

Sammanfattningsvis resulterade avtalsrörelsen för LO-förbundens del i kollektivavtal med löneökningar på mellan 2 000-2 500 kronor per månad för åren 2007-2009. I procent motsvarar detta 10-14 procent i löneökning. Den jämställdhetsatsning LO-förbunden drev resulterade i att de kvinnodominerade LO-förbund Kommunal, Handels (detaljhandel), Hotell och restaurang och Fastighets i flertalet av sina kollektivavtal avtalade om löneökningar runt 2 500 kronor, eller 14-15 procent, medan mansdominerade förbund som IF-Metall, Elektrikerna och Målarna mestadels avtalade om löneökningar runt 2 000 kronor eller 10 procent (se tabell 2.1 för några exempel på avtal).

### Faktaruta 2.1 Jämställdhetspott och låglönesatsning

Jämställdhetspott användes av de flesta LO-förbunden och utformades så att varje avtalsområde hade rätt att kräva en extra pott som baserades på andelen kvinnor inom avtalsområden med en lön under 20 000 kronor per månad. I LO-förbundens avtalskrav yrkades på att denna pott skulle bli 205 kronor vilket motsvarade knappt 1 procent av medellönen för arbetare. Det vill säga att om andelen kvinnor med lön under 20 000 kronor var exempelvis 50 procent av alla anställda inom ett avtalsområde blev det extra avtalskravet 102,50 kr ( $205 \cdot 0,5$ ) per anställd.

LO-förbunden fick dock inte igenom sina avtalskrav ograveerade men när förhandlingarna med arbetsgivarna var klara var man överens om en jämställdhetspott på 170 kronor.

Flertalet LO-förbund inom industrin valde att inte ha någon jämställdhetspott i sina avtal utan valde istället att satsa på att höja avtalens lägstlöner. Även detta var möjligt inom ramen för LO-samordningen.

Utgångspunkt för industrins låglönesatsning var att de avtal som har lägst medellön även har flest kvinnor. Även inom enskilda avtalsområden har kvinnor ofta lägre lön än män och en höjning av lägstlönerna skulle då främst gynna kvinnor.

Tabell 2.1 Avtalad total löneökning för åren 2007-2009 enligt Avtal 2007

LO-förbund och avtalsområde	Avtalad löneökning	
	Kronor	Procent
Elektrikerna -Installationsavtalet	..	10,2
Handels - Detaljhandel - Partihandel	..	13,8
	..	11,0
HRF - Hotell och restaurangavtalet	2 475	13,8
IF Metall - Teknikavtalet - Stål- och Metall	..	10,2
	..	10,2
Kommunal - Kommuner och Landsting	2 525	13,8
Målarna - Måleri	..	10,2
Pappers - skogsindustriavtalet	..	10,8

## Utfallet för de tre avtalsåren

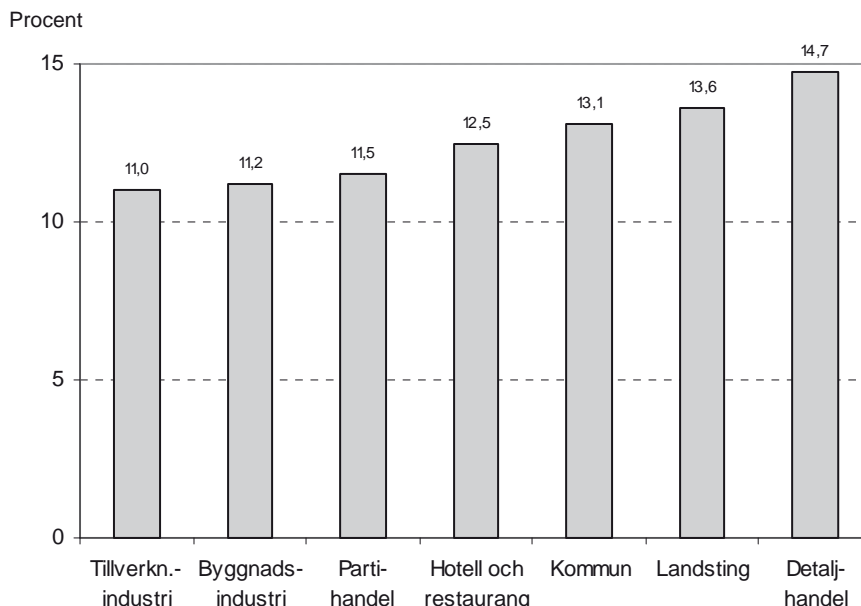
De faktiska löneökningarna för de tre senaste åren korrelerar mycket bra med vad som avtalats i LO-förbundens kollektivavtal. Det vill säga att lönerna i praktiken ökade ungefär lika mycket som kollektivavtalen angav och att den fördelningsprofil som LO-förbundet samordnade sig om inför Avtal 2007 även blev en realitet.

### Mest till kvinnodominerade sektorer

Lönestatistiken visar att lönerna bland arbetare ökat mer inom kvinnodominerade sektorer än inom mansdominerade. Mest ökade lönerna inom detaljhandeln, 14,7 procent, landsting, 13,6 och kommun, 13,1, medan de mansdominerade sektorerna tillverkningsindustri, byggnadsindustri och partihandel fick nöja sig med mellan 11,0 och 11,5 procent. (se diagram 2.1).

Dessa löneökningar stämmer väl överens med de kollektivavtal som är jämförbara med respektive sektor. Enligt avtalen skulle lönerna i de kvinnodominerade LO-förbunden, exempelvis Handels (detaljhandel) och Kommunal (kommun och landsting) och Hotell och restaurangfacket, öka med 13,8 procent och för de mansdominerade förbunden, exempelvis IF-Metall, Elektrikerna och Målarna med 10,2 procent (se tabell 2.2).

Diagram  
**2.1** Löneökning år 2007-2009. Arbetare efter sektor





**Tabell 2.2 Löneökning enligt LO-förbundens kollektivavtal och SCBs lönestatistik (arbetare) år 2007-2009**

LO-förbund och avtalsområde	Löneökning i procent år 2007-2009	
	Kollektivavtal	SCBs lönestrukturstatistik (sektor)
Elektrikerna -Installationsavtalet	10,2	11,2 (Byggnadsindustri)
Målarna – Måleri	10,2	11,2 (Byggnadsindustri)
Handels - Detaljhandel (privat)	13,8	14,7 (Detaljhandel)
- Lager (privat)	11,0	11,5 (Partihandel)
HRF - Hotell och restaurangavtalet	13,8	12,5 (Hotell och restaurang)
IF Metall - Teknikavtalet	10,2	10,3 (Verkstadsindustri)
- Stål- och Metall	10,2	10,5 (Stål och metallverk)
Pappers – Skogsindustriavtalet	10,8	12,6 (Massa- och pappersindustri)
Kommunal - Kommuner och Landsting	13,8	13,1 (Kommunal sektor) 13,6 (Landsting)

Att faktisk och avtalad löneökning här inte stämmer exakt överens är knappast att vänta eftersom löneökningstalen enligt SCBs lönestatistiken inte bara påverkas av vad som står i kollektivavtalen utan även av strukturella förändringar och löneglidning. Dessutom redovisas den officiella lönestatistiken inte efter avtalsområde utan efter sektor (se faktaruta 2.2).

Ett exempel på hur strukturella förändringar stör jämförbarheten över tid är löneutvecklingen inom sektorn hotell och restaurang. Enligt Hotell och restaurangfackets kollektivavtal skulle lönerna öka med 13,8 procent men enligt lönestatistiken ökade lönerna ”bara” med 12,5 procent. Troligen är den lägre faktiska löneökningen ett resultat av de senaste årens stora ökning av antalet anställda i denna sektor. Antalet anställda arbetare har ökat med 20 procent de tre senaste åren och nyanställda går ofta in på avtalets lägsta lön. Dessutom har sektorn en ovanligt stor personalomsättning.

#### Faktaruta 2.2

##### Strukturell förändring

Med strukturella förändringar avses här främst när antal anställda eller sammansättning av de anställda ändras mellan olika tidpunkter. I rapporten har vissa delar av dessa förändringar rensats bort med så kallad strukturrensning men förändringar i t.ex. åldersstrukturen har ej rensats bort.

##### Löneglidning

Med löneglidning avses löneökningar utöver vad kollektivavtalen anger. Det kan exempelvis bero på extra tilldelning i lokala förhandlingar eller lönepåslag på grund av ändrade arbetsuppgifter för enskilda anställda.

##### Lönestatistiken inte efter avtalsområde

Den officiella lönestatistiken redovisas tyvärr inte efter avtalsområde. En exakt jämförelse av löneökning enligt kollektivavtal och faktiskt löneökning enligt den officiella lönestatistiken för enskilda avtalsområden går därför inte att göra. Den officiella lönestatistiken redovisas dock efter sektor (näringsgren) vilket i stora delar överensstämmer ganska väl med gällande avtalsområden och det är den jämförelsen som här redovisas.

### **Jämställdhetspott och låglönesatsning en succé**

Sammanfattningsvis kan konstateras att lönerna bland arbetare år 2007-2009 ökat mer inom kvinnodominerad och lågavlönade sektorer än inom mansdominerade och mer välavlönade sektorer. Med det statistiska underlag som här använts framgår att lönerna ökat med mellan 2-3 procentenheter mer inom de lågavlönade sektorerna. Det är ganska precis vad LO-förbunden siktade in sig på med sin samordning runt jämställdhetspott och låglönesatsning i avtalsrörelsen 2007. Möjligen blev skillnaden lite mindre än vad man hoppats på men det kan lika väl bero på brister i den lönestatistik som här använts. Slutsatsen måste ändå bli att LO-förbundens samordning om jämställdhetspott och låglönesatsning blev en smärre succé vad gäller fördelning av löneökningstrycket.

Inte nog med denna succé, lönerna har dessutom ökat mer för arbetare än för tjänstemän vilket framgår av följande avsnitt.

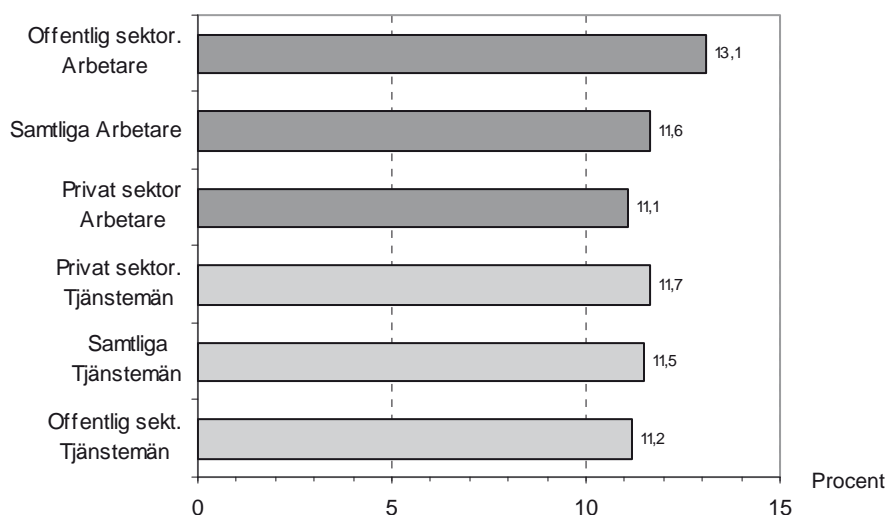
## Löneutveckling år 2007-2009 för arbetare och tjänstemän

### 11,6 procent för arbetare och 11,5 för tjänstemän

År 2007-2009 ökade lönerna för arbetare med 11,6 procent och för tjänstemän med 11,5 procent. Lönerna ökade alltså mer för arbetarna, även om skillnaden inte var stor (se diagram 2.2 och tabell 2.2). Skillnaden är dock betydligt större än vad som varit fallet de senaste 15 åren då lönerna istället ökat klart mer för tjänstemän än för arbetare år efter år.

Även detta kan ses som ett framgångsrikt resultat av LO-förbundens samordning inför avtalsrörelsen år 2007 eftersom de samordnade lönekraven var väl avvägda och noga beräknade utifrån en samlad bedömning av vilket löneökningstrymme som fanns att göra anspråk på.

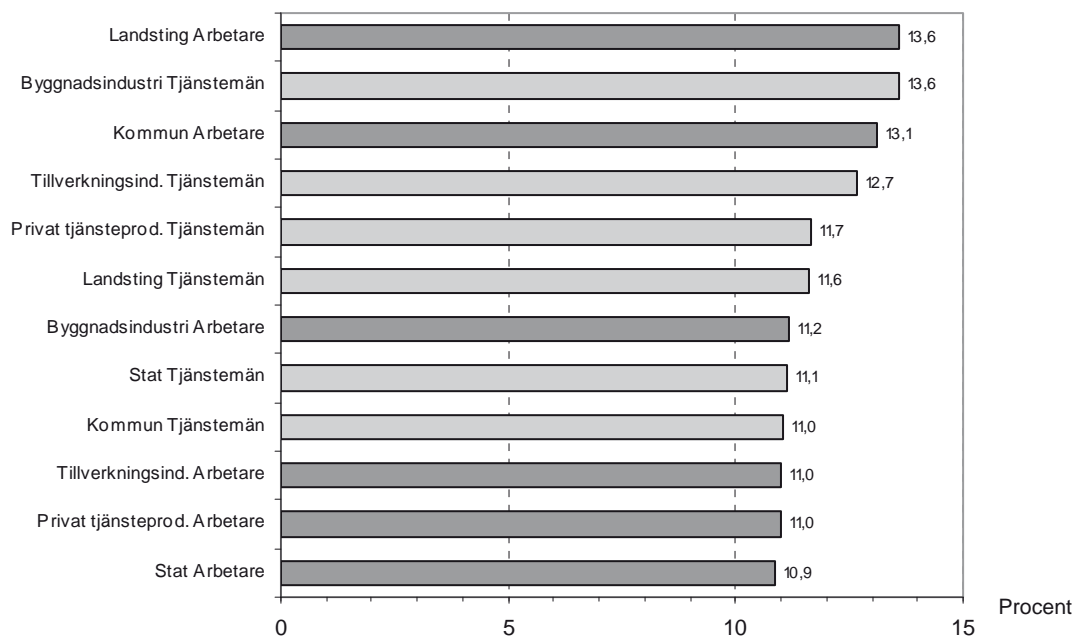
**Diagram 2.2 Löneökning år 2007-2009. Procent Arbetare och tjänstemän efter sektor**



### Sex sektorer

Arbetare och tjänstemän uppdelade på sex sektorer visar att det främst är arbetarna inom kommun och landsting som slagit sig in i toppen tillsammans med tjänstemännen inom byggnads- och tillverkningsindustrin. För dessa fyra har lönerna ökat med cirka 13 procent. För övriga sektorer har lönerna ökat runt 11 procent för såväl arbetare som tjänstemän (se diagram 2.3).

**Diagram 2.3 Löneökning år 2009. Procent  
Arbetare och tjänstemän. Sex sektorer**



**Tabell 2.2 Löneökning år 2007-2009. Procent**

	Arbetare	Tjänstemän	Samtliga
Samtliga	11,6	11,5	11,5
Privat sektor	11,1	11,7	11,7
Tillverkningsindustri	11,0	12,7	14,2
Byggnadsindustri	11,2	13,6	11,9
Privat tjänsteproduktion	11,0	11,7	10,9
Offentligt sektor	13,1	11,2	11,7
Stat	10,9	11,1	11,1
Kommun	13,1	11,0	11,6
Landsting	13,2	12,1	12,8

# 3

## Löneutveckling år 2007-2009 - räknat i kronor

Löneutvecklingen anges vanligen i procent men i många kollektivavtal anges löneökningarna i krontal, eller både och. Därför ges här även en redovisning av löneutvecklingen år 2007-2009 räknat i antal kronor.

### 980 kronor mer till tjänstemännen

År 2007-2009 ökade lönerna för arbetare i genomsnitt med 2 280 kronor och för tjänstemän med 3 260 kronor. Lönerna ökade alltså med hela 980 kronor mer för tjänstemän än för arbetare (se tabell 3.1 och diagram 3.1).

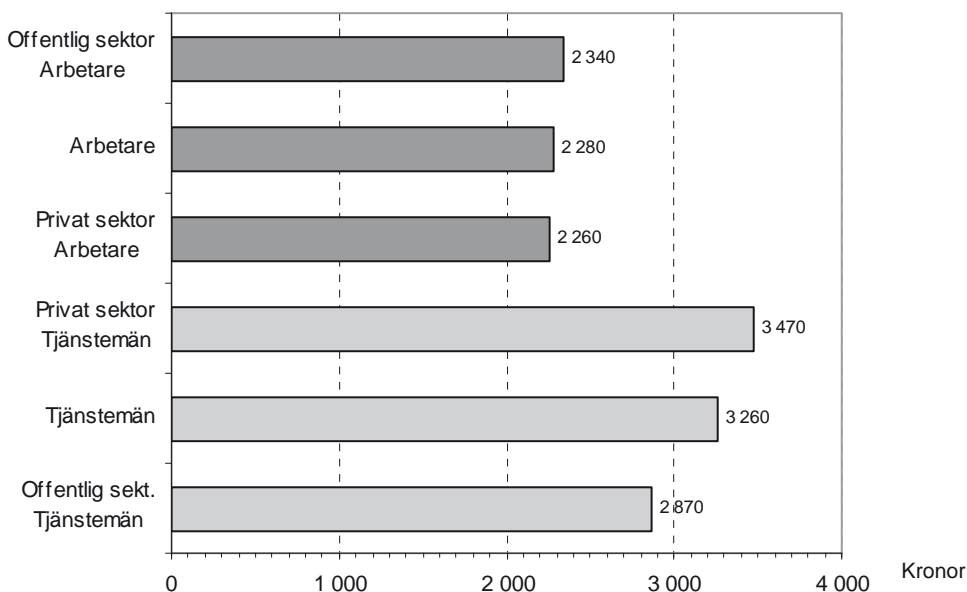
Löneökning räknat i kronor ger alltså en helt annan bild av löneutvecklingen de tre senaste åren och den tidigare nämnda succé för LO-förbundens samordning i avtalsrörelsen är lätt att sätta i halsen när löneutvecklingen summeras i kronor. Nästa 1 000 kronor mer i plånboken för tjänstemännen, trots mer i procent för arbetare, kan vara svårt att svälja.

Tabell 3.1 Löneökning år 2007-2009. Kronor

	Arbetare	Tjänstemän
Samtliga	2 280	3 260
Privat sektor	2 260	3 470
Tillverkningsindustri	2 290	4 120
Byggnadsindustri	2 630	3 960
Privat tjänsteproduktion	2 100	3 390
Offentligt sektor	2 340	2 870
Stat	2 180	3 070
Kommun	2 320	2 610
Landsting	2 500	3 170

Det är dock bara att konstatera att lönerna numera är så pass mycket högre för tjänstemän så löneökningar med lika många procent för arbetare och tjänstemän ger betydligt fler kronor till tjänstemännen än till arbetarna. För att även arbetarna skulle få 3 260 kronor krävdes 16,6 procents löneökning.

Diagram 3.1 Löneökning år 2007-2009. Kronor Arbetare och tjänstemän efter sektor



### Tjänstemän inom privat sektor mot resten

Det är dock främst tjänstemännen inom privat sektor som fått betydligt mer i löneökning än övriga grupper. Hela 3 470 kronor ökade lönerna i genomsnitt för tjänstemännen inom privat sektor. Det är 1 210 kronor mer än för arbetarna inom privat sektor.

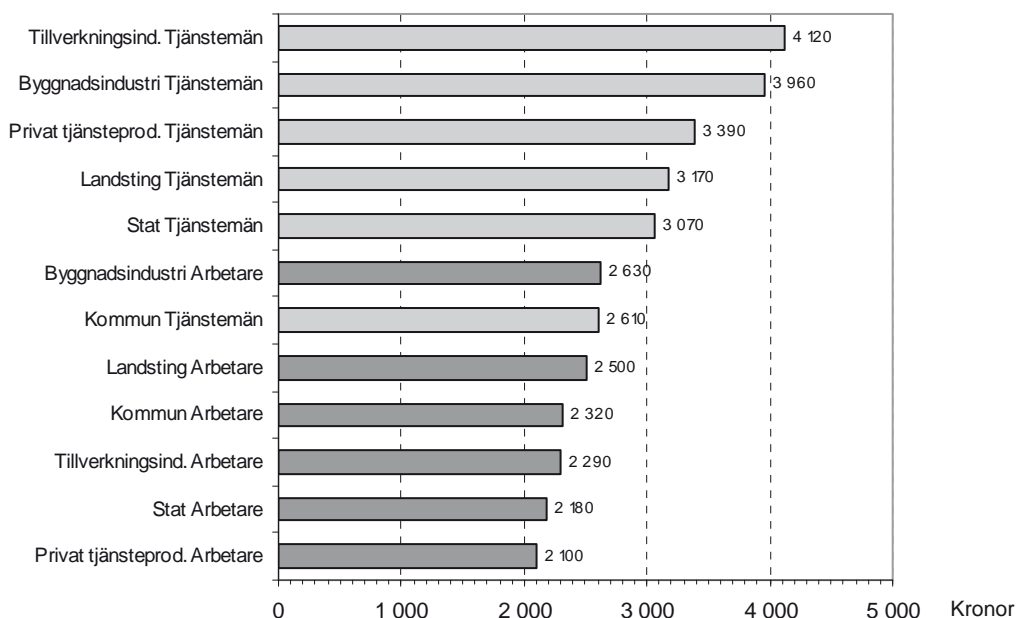
Inom offentlig sektor var skillnaden mellan arbetare och tjänstemän mindre. För arbetare inom offentlig sektor ökade medellönen med 2 340 kronor och för tjänstemän med 2 870 kronor, alltså 530 kronor mer för tjänstemännen.

### Sex sektorer – i kronor

#### Dubbelt upp för tjänstemän inom industrin

En uppdelning av de anställda på sex sektorer visar på mycket stora skillnader mellan arbetare och tjänstemän främst inom de privata sektorerna. Mest har lönerna ökat för tjänstemän inom tillverknings- och byggnadsindustrin, 4 120 kronor respektive 3 960 kronor. Det är nästan dubbelt så mycket som de 2 100 kronor som arbetarna inom privat tjänstesektor fått i löneökning (se diagram 3.2).

Diagram 3.2 Löneökning år 2007-2009. Kronor  
Arbetare och tjänstemän. Sex sektorer



# 4

## Löneutveckling de senaste 10 åren år 1999–2009

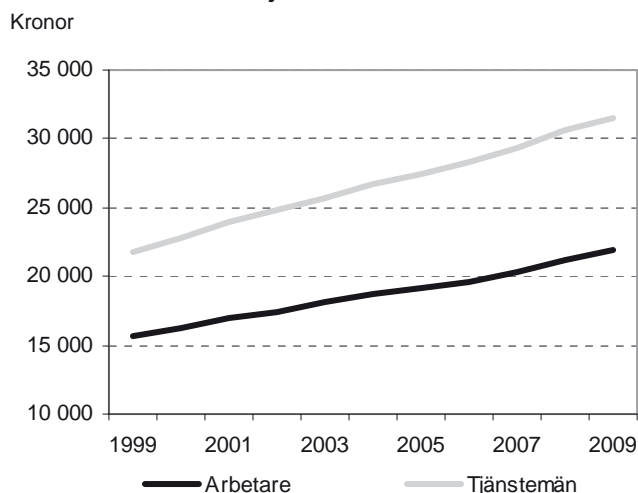
De tio senaste åren, år 1999–2009, har medellönen för samtliga anställda ökat från 19 000 kronor till dagens 27 200 kronor. Det är en ökning med 43 procent och motsvarar en årlig löneökningstakt på 3,6 procent. Löneutveckling har dock varit mycket olika för arbetare och tjänstemän.

### 0,4 procent mer till tjänstemännen varje år

För arbetare har den årliga löneökningstakten varit 3,4 procent och för tjänstemän 3,8 procent. Lönerna har alltså ökat med nästan en halv procent mer per år för tjänstemän. Det kanske inte låter så mycket men summeras löneökningarna för hela tioårsperioden så har lönerna ökat med 40 procent för arbetare och 45 procent för tjänstemän. Den drygt halva procentenheten per år har alltså vuxit till 5 procentenheter på tio år.

Kanske inte heller 5 procentenheter låter särskilt mycket men räknas skillnaden i kronor blir den mer påtaglig då lönerna ökat med 6 200 kronor för arbetare och 9 800 kronor för tjänstemän. Det vill säga 3 600 kronor mer för tjänstemännen (se diagram 4.1 och tabell 4.1).

Diagram  
**4.1** Genomsnittlig månadslön år 1999-2009  
Arbetare och tjänstemän



Tabell 4.1 Löneökning i kronor och procent år 1999-2009

	Kronor	Procent
Arbetare	6 200	40
därför inom:		
Privat sektor	6 300	38
Offentligt sektor	6 000	43
Tjänstemän	9 800	45
därför inom:		
Privat sektor	10 400	46
Offentligt sektor	8 600	43

### Lönegapet från 6 000 kronor till 9 600 kronor på tio år

Lönegapet i form av skillnaden i medellön för arbetare (21 900 kronor) och tjänstemän (31 500 kronor) har ökat från 6 000 kronor år 1999 till dagens 9 600 kronor. I procent motsvaras detta av att tjänstemännens löner gått från att vara var 39 procent högre än för arbetare år 1999 till att nu vara 44 procent högre (se diagram 4.2 a-b).

Lönegapet räknat i kronor respektive procent ger dock en lite olika bild av utvecklingen de senaste åren. Räknat i kronor så tycks lönegapet bara bli större och större, se diagram 5.2a. Räknat i procent blir dock bilden en annan då det av diagram 5.2b framgår att lönegapet framförallt ökade mellan åren 1997 och 2001, från 35 procent till 42 procent. Därefter har lönegapet stabiliserats runt 44 procent.

### En procent mer i löneökning till arbetarna krävs för att minska gapet

Orsaken till att lönegapet räknat i kronor eller procent ger olika bild beror helt enkelt på att medellönen numera är så pass mycket högre för tjänstemän än för arbetare så om lönerna ett år ökar med lika många procent för både arbetare och tjänstemän innebär det ändå att löneökningen i antal kronor blir betydligt högre för tjänstemännen. För att lönegapet ska minska även i kronor krävs med den löneökningstakt som gällt de senaste åren att lönerna ökar med cirka en procentenhet mer för arbetare än för tjänstemän. Det kanske inte låter så mycket i teorin men i praktiken låter det sig inte ordnas allt för enkelt.

Diagram 4.2a Lönegapet mellan arbetare och tjänstemän år 1994–2009. Kronor

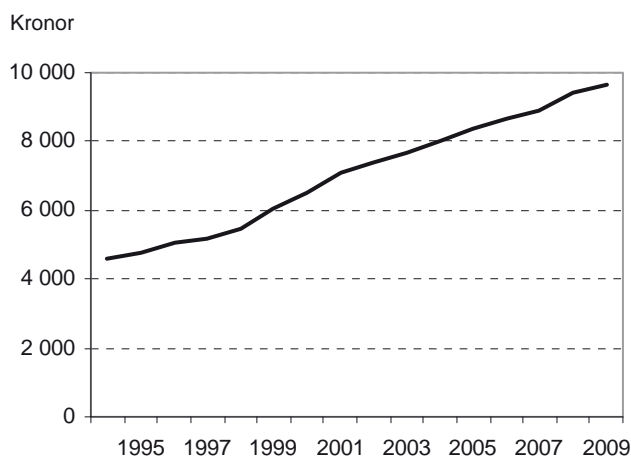
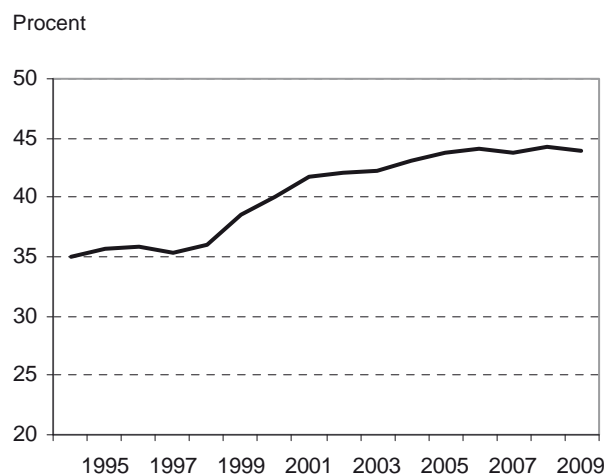


Diagram 4.2b Lönegapet mellan arbetare och tjänstemän år 1994–2009. Procent





## Real löneutveckling år 1999-2009

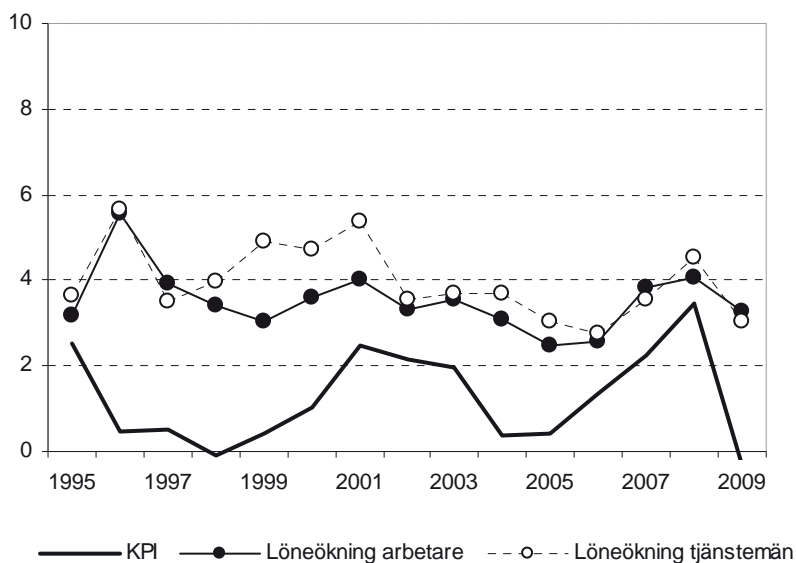
### 1,9 procents reallöneökning för arbetare och 2,3 procent för tjänstemän

Inflationen i Sverige har varit relativt låg de tio senaste åren. Enligt Statistiska centralbyråns konsumentprisindex så har det till och med varit deflation några korta perioder, bland annat år 2009 då konsumentpriserna minskade med 0,3 procent. I genomsnitt så har inflationstakten dock legat runt 1,5 procent efter år 1998.

Lönerna har under samma period ökat med i genomsnitt 3,4 procent för arbetare och 3,8 procent för tjänstemän. Det vill säga klart mer än inflationen för både arbetare och tjänstemän. Löntagarnas köpkraft har därmed ökat och det har varit så kallad reallöneökning varje år sedan mitten av 1990-talet. I genomsnitt har reallönerna ökat med cirka 1,9 procent per år för arbetare och 2,3 procent per år för tjänstemän de tio senaste åren (se diagram 5.5).

Diagram 4.3 **Löneökningstakt (nominell) och inflationstakt enligt KPI 1995-2009**  
Förändring av årsmedeltal. KPI enligt SCB mätningar

Procent



# 5

## Kvinnor och män

### Kvinnors lön 84 procent av mäns lön

Den genomsnittliga månadslönen för samtliga kvinnor är 24 800 kronor och för män 29 600 kronor. Medellönen för kvinnor är därmed 4 800 kronor lägre än för män. Det är en liten minskning med 100 kronor jämfört med föregående år. Räknat i procent motsvarar medellönen för kvinnor 84 procent av medellönen för män (se diagram 5.1 och tabell 5.1).

### Mindre skillnad bland arbetare än bland tjänstemän

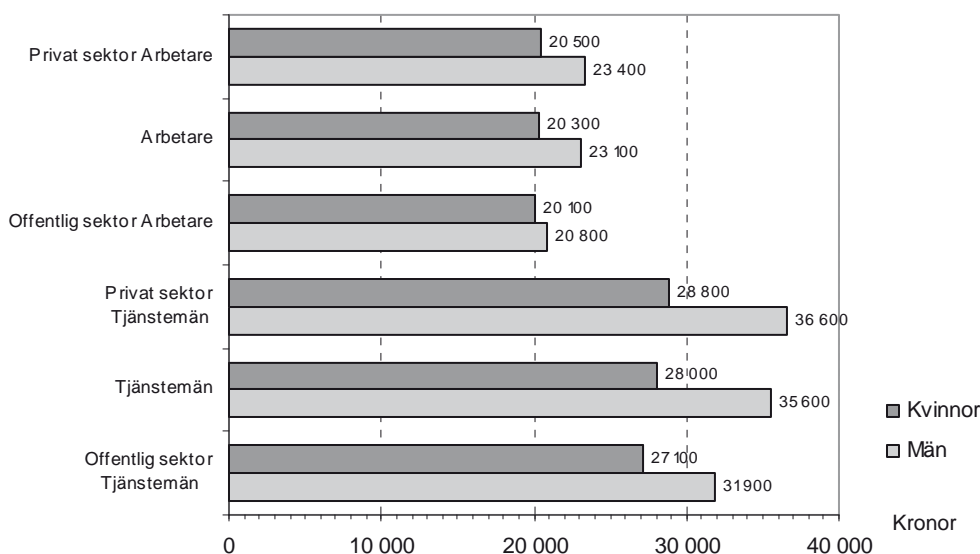
Fördelat på arbetare och tjänstemän så är löneskillnaden mellan kvinnor och män betydligt mindre bland arbetare än bland tjänstemän. Bland arbetare är medellönen för kvinnor 20 500 kronor och för män 23 400 kronor, det vill säga 2 800 kronor högre för män. Räknat i procent så motsvarar kvinnors medellön 88 procent av medellönen för män bland arbetare.

Bland tjänstemän är medellönen för kvinnor 28 000 kronor och för män 35 600 kronor, en skillnad på hela 7 600 kronor till männens förmån, dock en minskning med 200 kronor senaste året. Räknat i procent motsvarar kvinnors medellön 79 procent av medellönen för män bland tjänstemän.

### Mindre skillnad inom offentlig sektor än inom privat sektor

Löneskillnaderna är betydligt mindre inom offentlig sektor än inom privat sektor. Bland arbetare inom offentlig sektor är medellönen för kvinnor 97 procent av medellönen för män bland arbetare och 85 procent bland tjänstemän. Inom privat sektor är motsvarande siffror för arbetare och 79 procent för tjänstemän (se tabell 5.1).

Diagram 5.1 Genomsnittlig månadslön år 2009 Kvinnor och män



**Tabell 5.1 Månadslön för kvinnor och män år 2009 samt kvinnors lön i procent av mäns lön - med och utan standardvägning efter yrke\*\***

	Arbetare		Kvinnors lön i % av mäns lön		Tjänstemän		Kvinnors lön i % av mäns lön		Samtliga		Kvinnors lön i % av mäns lön	
	Kvinnor	Män	Ej stand. vägt	Stand. vägt *	Kvinnor	Män	Ej stand. vägt	Stand. vägt *	Kvinnor	Män	Ej stand. vägt	Stand. vägt *
Samtliga sektorer	20 300	23 100	88	97	28 000	35 600	79	91	24 800	29 600	84	93
Privat sektor	20 500	23 400	87	95	28 800	36 600	79	89	25 500	29 800	85	91
Tillverkningsindustrin	21 500	23 500	91	94*	31 800	38 600	82	90*	27 000	29 400	92	92*
Byggnadsindustrin	22 200	26 200	85	89*	28 200	34 900	81	90*	26 800	28 100	96	89*
Tjänsteproduktion	20 200	22 000	92	98*	28 300	36 200	78	89*	25 100	30 300	83	91*
Offentligt sektor	20 100	20 800	97	101	27 100	31 900	85	96	24 100	28 400	85	98
Stat	20 700	22 900	90	98	28 800	32 800	88	92	28 300	31 700	89	92
Kommun	20 000	20 400	98	102	25 900	27 500	94	99	22 600	24 200	93	100
Landsting	20 900	20 900	100	100	28 100	39 800	70	95	26 400	35 100	75	96

\* Standardvägningen för de tre privata sektorerna gäller år 2007 och är beräknad med SCBs databas Linda2007

\*\* Standardvägningen är beräknad på SCBs Lönestrukturstatistik år 2008 fördelad på 4-siffrer ssyk för respektive sektor

## Löneökning de tre senaste åren - år 2007-2009

### Mer procent till kvinnorna

För samtliga anställda kvinnor ökade lönerna med 12,5 procent och för män med 11,1 procent år 2007-2009. Det vill säga med 1,4 procentenheter mer för kvinnor. Skillnaden till kvinnornas favör var ungefär lika stor bland såväl arbetare som tjänstemän (se tabell 6.2).

Bland arbetare har lönerna ökat mest för kvinnor inom offentlig sektor, hela 13,4 procent, och minst för män inom privat sektor, 11,3 procent, en skillnad på drygt två procentenheter till kvinnornas favör.

Bland arbetare har alltså lönerna ökat klart mer i procent för kvinnor än för män de tre senaste åren. Detta samtidigt som flertalet LO-förbund haft så kallade jämställdhetspotter i sina kollektivavtal gällande år 2007-2009. Syftet med dessa var att satsa lite extra av löneökningsutrymmet på kvinnodominerade sektorer. Det tycks alltså som om detta gett resultat. Läs mer om utfallet av jämställdhetspotterna i avsnitt 2 ovan.

### Mindre skillnad i kronor

Räknat i antal kronor ökade lönerna som vanligt mer för män än för kvinnor år 2007-2009. Bland arbetare ökade medellönen för kvinnor med 2 260 kronor och för män med 2 360 kronor, det vill säga 100 kronor mer för männen. Bland tjänstemän ökade medellönen för kvinnor med 3 080 kronor och för män med 3 560 kronor, en skillnad på hela 480 kronor.

**Tabell 5.2 Löneökning för kvinnor och män år 2007-2009. Procent och kronor per månad**

	Procent						Kronor					
	Arbetare		Tjänstemän		Samtliga		Arbetare		Tjänstemän		Samtliga	
	Kvinnor	Män	Kvinnor	Män	Kvinnor	Män	Kvinnor	Män	Kvinnor	Män	Kvinnor	Män
Samtliga	12,6	11,4	12,4	11,1	12,5	11,1	2 260	2 360	3 080	3 560	2 750	2 950
Privat sektor	11,8	11,3	12,9	11,3	12,3	11,8	2 160	2 370	3 280	3 710	2 790	3 150
Offentlig sektor	13,4	12,3	11,8	10,5	12,4	10,1*	2 370	2 270	2 850	3 030	2 650	2 610

\* Lågt ökningstal på grund av att antalet manliga arbetare ökat och antalet manliga tjänstemän minskat, s.k. strukturell förändring

## Löneökning de tio senaste åren - år 1999-2009

### De tio senaste åren mer till kvinnorna

De tio senaste åren, år 1999-2009, har lönerna totalt ökat mer för kvinnor än för män bland såväl arbetare som tjänstemän – i procent räknat vill säga – och löneskillnaden har minskat.

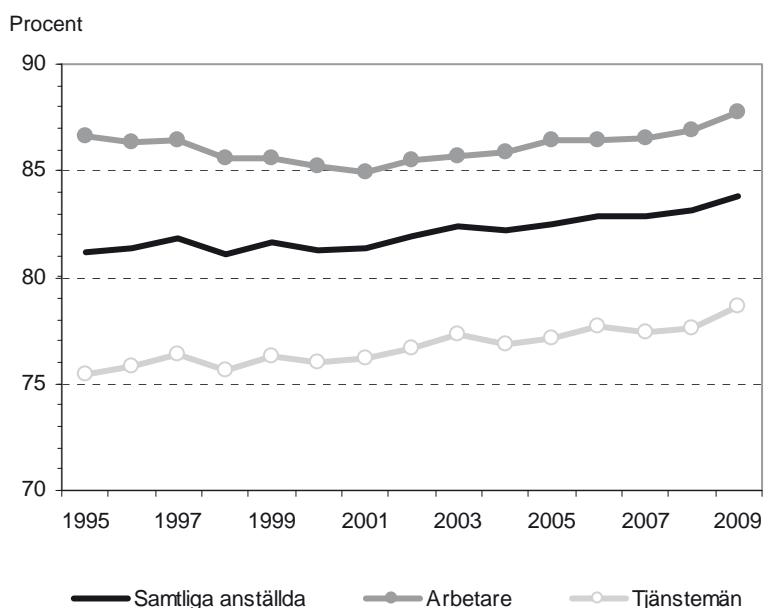
Bland arbetare har lönerna för kvinnor ökat med 42 procent år 1999-2009 och för män med 39 procent. Totalt alltså tre procentenheter mer för kvinnorna. Bland tjänstemän har lönerna ökat med 48 procent för kvinnor och 43 procent för män, det vill säga fem procentenheter mer för kvinnorna.

### Historiskt låg löneskillnad mellan kvinnor och män

Detta har medfört att löneskillnaderna mellan kvinnor och män nu är på historiskt låga nivåer och bland arbetare är nu kvinnors lön 87,7 procent av mäns lön och bland tjänstemän 78,6 procent. Det är de högsta värden som uppmätts bland såväl arbetare som tjänstemän (se diagram 5.4).

Diagram

### 5.4 Kvinnors lön i procent av mäns lön år 1995-2009



## Standardvägda löner

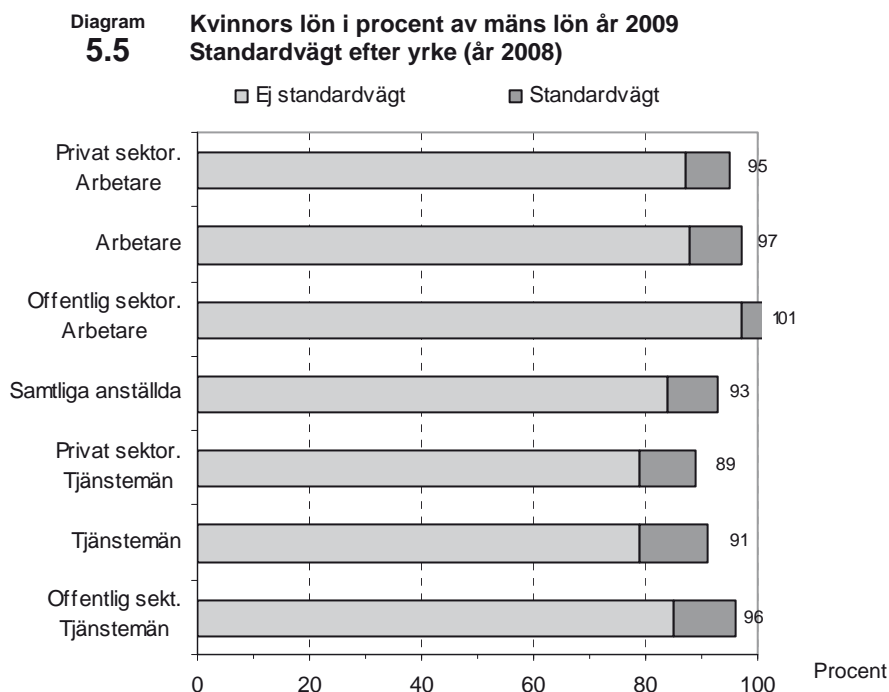
Löneskillnaden mellan kvinnor och män förklaras till stor del av att kvinnor och män i huvudsak arbetar inom olika yrken och att lönerna varierar kraftigt mellan dessa yrken. Ett sätt att ta hänsyn till detta vid jämförelse av kvinnors och mäns löner är att använda så kallad standardvägning. Standardvägning innebär i korthet att medellöner beräknas med antagande om att antalet kvinnor och antalet män är lika många inom varje redovisningsgrupp, här yrkesgrupp (se bilaga 1 för exempel).

### Klart mindre löneskillnad med standardvägning

Standardvägning efter yrke medför att kvinnors lön i procent av mäns lön ökar från 84 procent till 93 procent bland samtliga anställda (se diagram 5.5). Löneskillnaden mellan kvinnor och män minskar alltså, dock i olika grad vad gäller arbetare och tjänstemän liksom mellan privat och offentlig sektor.

### Nästan ingen löneskillnad bland arbetare

Bland arbetare försvinner löneskillnaden nästan helt med standardvägning då den standardvägda medellönen för kvinnor är 97 procent av männens. Inom offentlig sektor blir kvinnors lön till och med högre än mäns lön, 101 procent, medan den inom privat sektor stannar vid 95 procent.



Även bland tjänstemän minskar löneskillnaden med standardvägning. För samtliga tjänstemän ökar kvinnors lön i procent av mäns lön från 79 till 91 procent, inom offentlig sektor från 84 till 96 procent och inom privat sektor från 77 till 89 procent.

#### **Kvinnoyrke lika med låglöneyrke**

De betydligt mindre löneskillnader som framträder när standardvägning används förklaras av att lönerna oftast inte skiljer sig nämnvärt mellan kvinnor och män med samma yrke. Inom exempelvis kommunal sektor finns en rad yrken där medellönen till och med är högre för kvinnor än för män (grundskolelärare, förskollärare, barnskötare, städare m.fl.). Ändå kvarstår det faktum att medellönen för samtliga kvinnor endast är 84 procent av samtliga mäns medellön. Förklaringen till detta ligger i kombinationen av en starkt könssegregerad arbetsmarknad och stora löneskillnader mellan olika yrken och sektorer. Det vill säga att kvinnor och män i huvudsak arbetar inom olika yrken och att medellönen nästan alltid är lägre inom de yrken som domineras av kvinnor.

#### **Andel kvinnor och relativlön**

Detta kan även uttrycka med att ju *större* andel kvinnor en sektor innehåller desto *lägre* är sektorns relativlön. Detta framgår av diagram 5.6 och 5.7 som visar sambandet mellan andel kvinnor och relativlön för arbetare och tjänstemän inom olika sektorer.

#### **Sambandet tydligast bland arbetare**

Sambandet är tydligast bland arbetare då samtliga sex sektorer med mer än 50 procent kvinnor även har de lägsta relativlönerna (observationerna i nedre högra delen av diagram 5.6) medan de mansdominerade sektorerna alla har relativlöner över 100, med undantag av sektorn företagstjänster som ligger strax under 100.

#### **Relativlön**

En sektors relativlön är *sektorns medellön* i procent av *medellön för samtliga anställda*.

#### **Exempel**

Relativlön för arbetare inom byggnadsindustrin:  
Medellön för byggnadsarbetare (26 200 kronor) / Medellön för samtliga arbetare (21 900 kronor) =  
 $26\,200 / 21\,900 = 1,19 (* 100) = 119$

Lönen för byggnadsarbetare är alltså 119 procent av medellönen för samtliga arbetare.

#### **Tydligt även bland tjänstemän - med tre undantag**

Även bland tjänstemän är sambandet mellan kön och lön tydligt (se diagram 5.7). Sektorerna finans och försäkringsverksamhet (bank) och landsting avviker dock genom att de har mer än 50 procent kvinnor men en relativ lönenivå över 100. En närmare granskning av dessa två sektorer visar dock att det främst *männen* i dessa två sektorer som har höga löner (se tabellbilaga).

Diagram 5.6 **Arbetare: Andel kvinnor per sektor och sektorns medellön relativt medellön för samtliga arbetare (=100). År 2009**

Sektorns relativlön

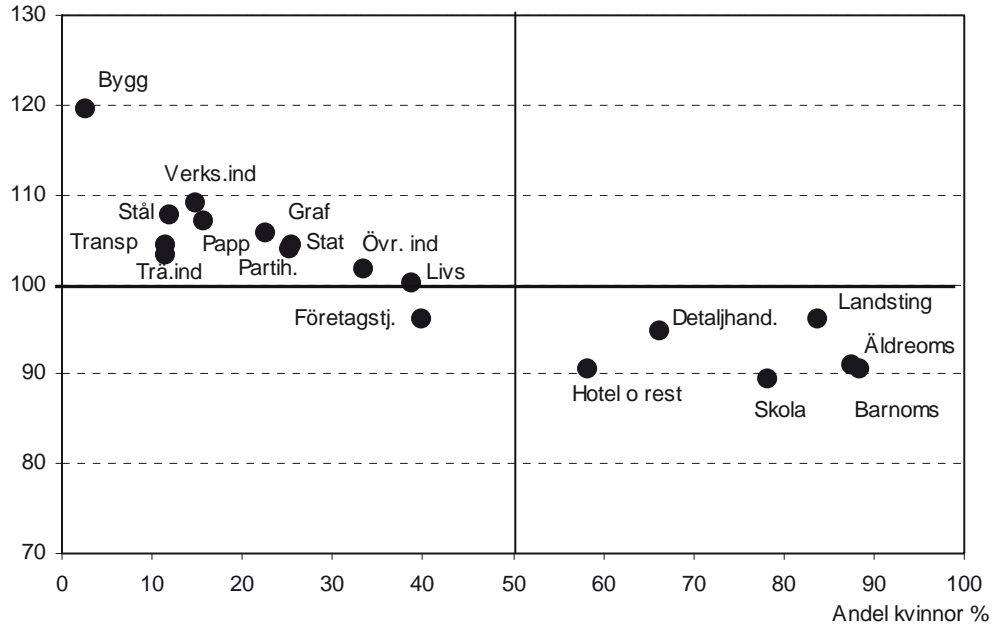
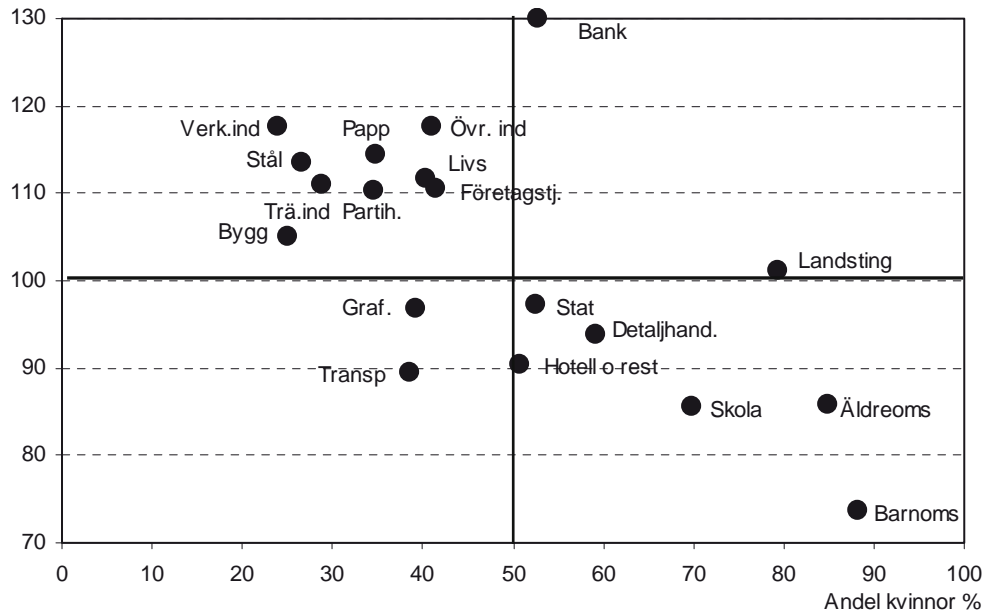


Diagram 5.7 **Tjänstemän: Andel kvinnor per sektor och medellön relativt medellön för samtliga tjänstemän (=100). År 2009**

Sektorns relativlön



# 6

## Lönenivå år 2009 - 19 sektorer

En fördelning av löntagarna på 19 sektorer visar tydligt tjänstemännens lönemässiga försprång framför arbetarna inom alla sektorer. Inte inom någon sektor når arbetarnas löner upp till de 27 200 kronor som är medellönen för samtliga anställda. Tjänstemännen däremot har inom de flesta sektorer betydligt högre löner än så (se diagram 6.1).

### **Män inom finans och försäkring över 50 000 kronor i medellön**

I särklass högst löner har tjänstemännen inom sektorn finans och försäkringsverksamhet. Medellönen för dessa är 41 700 kronor. Det är dock främst männen i denna grupp som har de riktigt höga lönerna och deras medellön är smått sagolika 50 300 kronor.

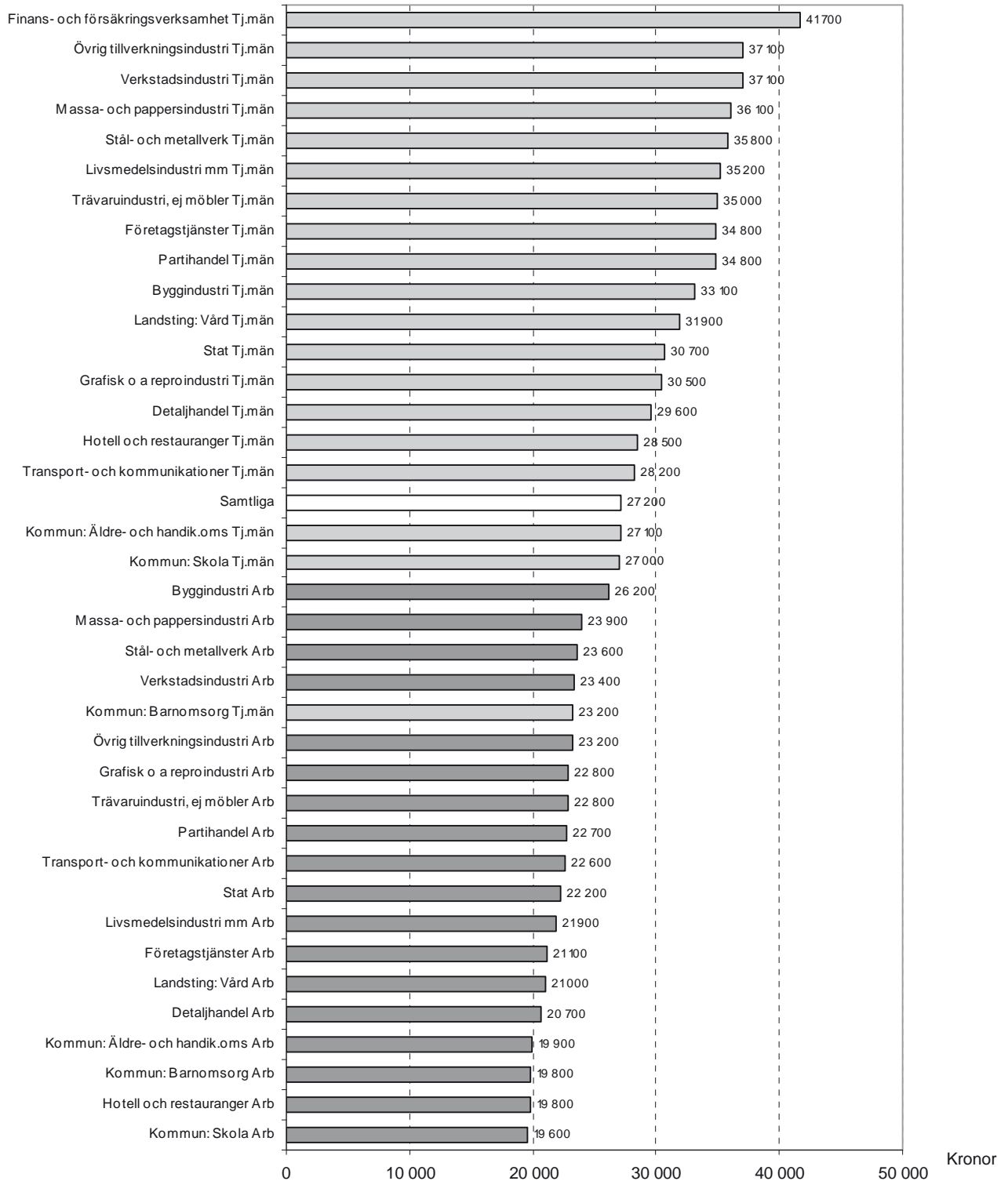
Högst medellön bland arbetarna har byggnadsindustrin med 26 200 kronor. Närmast därefter kommer arbetarna inom massa- och pappers-, stål- och metallverk, samt verkstadsindustrin där medellönen ligger mellan 23 000-24 000 kronor.

### **Fyra sektorer alltså under 20 000 kronor**

I nedersta delen av diagrammet återfinns fyra sektorer vars arbetare ännu har medellöner under 20 000 kronor. Det är de tre kommunala sektorerna - skola, barn- och äldreomsorg - samt och hotell och restaurang som alla har medellöner strax under 20 000 kronor. Arbetarna inom detaljhandeln har det senaste året dock tagit sig över 20 000 kronorsstreckets med viss marginal och har nu en medellön på 20 700 kronor.



**Diagram 6.1** Genomsnittlig månadslön år 2009  
Arbetare och tjänstemän efter 19 sektor



## **Bilagor**

Bilaga 1 Metod och dataunderlag  
Strukturrensning  
Standardvägning  
Statistisk osäkerhet

Bilaga 2 Månadslön och löneutveckling år 2009 för arbetare,  
tjänstemän och samtliga anställda

# Bilaga 1

## Metod och dataunderlag

Rapporten syftar till att beskriva lönenivå och löneutveckling för olika grupper av anställda på den svenska arbetsmarknaden år 1999-2009.

Dataunderlaget är den så kallade lönestrukturstatistiken (LSS) som sammanställs och redovisas av Statistiska centralbyrån. Lönestrukturstatistiken redovisas en gång per år och är fördelad på fem olika sektorer – privatanställda arbetare, privatanställda tjänstemän, stat, kommun och landsting. Lönestrukturstatistiken har redovisats i sin nuvarande form sedan år 1994.

I syfte att förbättra statistikens jämförbarhet över tiden och mellan olika sektorer har statistiken bearbetats av LO främst genom beräkning av ett enhetligt lönebegrepp, sektorindelning samt strukturensning.

### Lönebegrepp

Det lönebegrepp som används i rapporten är grundlön inklusive helglön och andra fasta löneförmåner. Lönebegreppet är avsett att motsvara månadslön för heltidsarbete på dagtid.

De lönekomponenter som inte ingår är i huvudsak olika typer av rörliga lönetillägg som till exempel för obekvämt arbetstid, skiftgång och övertid. Inte heller arbetstidsförkortning som är framförhandlad i utbyte mot löneökning är medräknad.

I SCBs redovisning av lönestrukturstatistiken används olika lönebegrepp och benämningar för olika sektorer. Tabell 1 visar vilka lönekomponenter som ingår i rapportens lönebegrepp för respektive sektor.

### Uppräkningsfaktor för timlön

Vad gäller privatanställda arbetare så redovisar SCB endast timlön för dessa. Månadslön har dock beräknats genom att multiplicera timlönen med 167,5 vilket motsvarar det genomsnittliga antalet arbetade timmar som en heltidsanställd arbetar per månad med hänsyn till hur helgdagar infaller under en 28-årsperiod. Samma uppräkningsfaktor har använts för samtliga år för att ge bästa möjliga jämförbarhet över tiden.

### Redovisningsgrupper

Lönestrukturstatistiken redovisas inte efter avtalsområden men väl efter näringsgren och yrke. Utifrån detta har statistiken grupperats för att motsvara gällande avtalsområden så mycket som möjligt. Detta har skett genom indelning av de anställda i 19 sektorer. Tabell 2 visar vilka näringsgrenar och yrkesgrupper som ingår i respektive sektor. De privata sektorerna är uppdelade efter näringsgren medan de offentliga är uppdelade efter yrke.

**Tabell 1 Lönekomponenter för respektive sektor**

Sektor	Lönekomponenter
Privatanställda arbetare	Tid- och prestationslön, helglön och andra förmåner. Timplön
Privatanställda tjänstemän	Tid- och prestationslön, helglön och andra förmåner. Månadslön
Stat	Grundlön inkl fasta lönetillägg
Kommun	Grundlön inkl fasta lönetillägg
Landsting	Grundlön inkl fasta lönetillägg

**Tabell 2 Indelning av sektorer efter yrke och näringsgren**

Två sektorer	Sex sektorer	19 sektorer
<b>Privat</b>	Tillverkningsindustri	Verkstadsindustri Livsmedels, dryckes- och tobaksindustri Trävaruindustri, ej möbler Massa- och pappersindustri Grafisk o a reproindustri Stål- och metallverk Övrig tillverkningsindustri
	Byggnadsindustri	Byggnadsindustri
	Privat tjänsteproduktion	Partihandel Detaljhandel Hotell och restauranger Transport- och kommunikationer Finans- och försäkringsverksamhet Informations-, fastighets-, uthyrningsföretag m.fl.
<b>Offentlig</b>	Stat	Stat
	Kommun	Äldre- och handikappomsorg Skola Barnomsorg
	Landsting	Vård

## Strukturrensning

Skillnader i lön mellan två tidpunkter kan bero på olika orsaker. I denna rapport är det den löneutveckling som beror på centrala och lokala löneförhandlingar som är av intresse. Förändringen av den genomsnittliga lönen påverkas dock även av strukturella förändringar. Med detta avses här att antalet anställda inom olika yrken eller näringsgrenar förändras år från år vilket kan påverka den genomsnittliga lönenivån när den beräknas för flera yrken eller näringsgrenar. Strukturella förändringar bör därför rensas bort när lönenivåer för olika tidpunkter jämförs. Metoden för detta kallas strukturrensning och innebär att samma sysselsättningsvikter används alla år som jämförs. Det vill säga att antalet anställda fördelat efter kön, yrke och näringsgren enligt år 2009 har använts även för åren 1999–2008.

Strukturrensningen har i denna rapport genomförts efter näringsgren, klass och kön för privat sektor och efter yrke och kön för sektorerna stat, kommun och landsting.

Nedan följer ett exempel på hur löneökning inom tandvården beräknas med och utan strukturrensning.

### Ej strukturrensat

Yrke	År 1995		År 2004		Löneökning Procent	Kommentar
	Antal	Lön	Antal	Lön		
Tandsköterskor	6 500	12 700	7 000	17 400	37	<i>Utan strukturrensning</i> ökade lönerna i genomsnitt med 35 procent. Observera att detta är <i>mindre</i> än vad lönerna ökade för tandsköterskor och tandläkare var för sig.
Tandläkare	4 000	22 700	3 000	33 600	48	
Samtliga	11 000	16 500 *	10 000	22 260	<b>35</b>	

\*  $((6\,500 * 12\,700) + (4\,000 * 22\,700)) / (6\,500 + 4\,000) = 16\,500$  kr

### Strukturrensat för antal anställda

Yrke	År 1995		År 2004		Löneökning Procent	Kommentar
	Antal	Lön	Antal	Lön		
Tandsköterskor	7 000	12 700	7 000	17 400	37	<i>Med strukturrensning</i> av antalet anställda så blir löneökningen 42 procent vilket är ungefär mitt i mellan de 37 respektive 48 procent som lönerna ökat för tandsköterskor respektive tandläkare.
Tandläkare	3 000	22 700	3 000	33 600	48	
Samtliga	10 000	15 700**	10 000	22 260	<b>42</b>	

\*\*  $((7\,000 * 12\,700) + (3\,000 * 22\,700)) / (7\,000 + 3\,000) = 15\,700$  kr

Strukturrensning innebär helt enkelt att *antalet* tandläkare och tandsköterskor år 2004 används även år 1995 för beräkning av den genomsnittliga lönen för samtliga. Detta medför att löneökningen för samtliga mellan år 1995 och 2004 blir klart högre och mer rättvisande *med* strukturrensning än utan eftersom förändringen av antalet anställda då "rensats" bort och därmed inte påverkar den beräknade löneökningen.

## Standardvägning

Vid jämförelse av löner för kvinnor och män har så kallad standardvägning använts. Standardvägning innebär i korthet att medellöner beräknas med antagande om att antalet kvinnor och antalet män är lika många inom varje yrke. För att illustrera metoden så redovisas nedan ett exempel på hur en standardvägning beräknas för en grupp med sjuksköterskor och läkare.

### Ej standardvägt

		Antal	Lön	Kvinnors lön i procent av mäns lön	Kommentar
Sjuksköterskor	Kvinnor	56 574	21 231	99	<i>Utan standardvägning</i> motsvarar kvinnornas lön i genomsnitt 64 procent av männens lön (23.701 / 37.323). Observera att detta är betydligt lägre än vad som gäller för sjuksköterskor och läkare var för sig.
	Män	5 476	21 412		
Läkare	Kvinnor	8 469	40 200	91	
	Män	12 312	44 400		
Samtliga	Kvinnor	65 043	<b>23 701</b>	<b>64</b>	
	Män	17 788	<b>37 323</b>		

### Standardvägt enligt standardpopulationsmetoden

		Antal	Lön	Kvinnors lön i procent av mäns lön	Kommentar
Sjuksköterskor	Kvinnor	31 025 *	21 231	99	<i>Med standardvägning</i> motsvarar kvinnornas lön i genomsnitt 96 procent av männens lön. Det är cirka mitt i mellan vad som gäller för sjuksköterskor och läkare var för sig.
	Män	31 025 *	21 412		
Läkare	Kvinnor	10 391**	40 200	91	
	Män	10 391**	44 400		
Samtliga	Kvinnor	41 416***	<b>25 990</b>	<b>96</b>	
	Män	41 416***	<b>27 179</b>		

\*  $(56\,574 + 5\,476) / 2 = 31\,025$

\*\*  $(8\,469 + 12\,312) / 2 = 10\,391$

\*\*\*  $31\,025 + 10\,391 = 41\,416$

Exemplet visar att när flera yrkesgrupper summeras så kan detta ge en missvisande bild av löneskillnaden mellan kvinnor och män. Ett standardvägt resultat kan då komplettera bilden med att visa hur antalet kvinnor och män inom respektive yrke påverkar lönen för samtliga.

Som vägningstal, standardpopulation, har i detta exempel använts (antal kvinnor + antal män) / 2, vilket alltså ger lika många kvinnor och män inom respektive yrke.

Notera att förutom standardvägning efter yrke så kan man standardväga efter ytterligare faktorer, t.ex. ålder, utbildning eller yrkeserfarenhet, om det finns uppgifter för dessa variabler.

## Statistikens tillförlitlighet

De löner och löneökningar som redovisas i rapporten är skattningar av de "sanna" värdena. En skillnad mellan en skattning och det sanna värdet beror på olika osäkerhetskällor.

**Bortfall, urvalsfel och mätfel** är de vanligaste osäkerhetskällorna. Storleken på dessa kan dock beräknas. Beräkningarna visar att osäkerheten för en skattad lönenivå oftast är liten, bara 100-200 kronor upp eller ner. Osäkerheten för en skattad löneökning är större. För de löneökningstal som redovisas här är osäkerheten beräknad till en procentenhet upp eller ner. Det vill säga att en skattad löneökning bör tolkas som att den sanna löneökningen är lika med den skattade löneökningen plus/minus en procentenhet.

Exempel:

Skattad löneökning år 2009 för arbetare inom verkstadsindustrin: 2,8 procent. Felmarginal:  $\pm 1$  procentenhet.

Den sanna löneökningen ligger då sannolikt inom intervallet  $2,8 \pm 1$  procent, det vill säga mellan 1,8 – 3,8 procent.

För stat, kommun och landsting är den statistiska osäkerheten mindre än inom privat sektor. Detta beroende på att lönestatistiken för de offentliga sektorerna bygger på totalundersökningar av samtliga anställda inom respektive sektor. Något urvalsfel förekommer därmed inte. Bortfall och olika typer av mätfel kan dock förekomma men dessa går inte att beräkna lika enkelt som urvalsfel.

För privat sektor används dock en urvalsundersökning vilket innebär att lönerna inom ett urval av företag undersöks och utifrån dessa skattas lönerna för samtliga anställda inom den privata sektorn.

**En annan typ av osäkerhetskälla** är företag som byter näringsgren eller sektor. Detta kan påverka lönenivån i både den näringsgren företaget lämnat såväl som i den som företaget kommer till. Exempel på detta är när Ericsson sålde ut delar av sin IT-verksamhet. Så länge verksamheten fanns kvar hos Ericsson så tillhör den SNI 32 Teleproduktindustrin men när den såldes och blir ett fristående företag så tillhör den SNI 72 Datakonsulter.

**Oregelbunden lönerevision** är också en osäkerhetskälla. Den innebär att löneförhandlingar och därpå följande lönerevisioner inte alltid sker vid samma tidpunkt varje år. Däremot är lönestrukturstatistiken mycket regelbunden. Detta är ofta förklaringen till ovanligt små eller stora löneökningar mellan två närliggande år inom enskilda sektorer. Över en längre tidsperiod är detta dock ett mindre problem.

## **Bilaga 2**

Bilaga 2a Månadslön och löneutveckling år 2009. Arbetare

Bilaga 2b Månadslön och löneutveckling år 2009. Tjänstemän

Bilaga 2c Månadslön och löneutveckling år 2009. Samtliga anställda



## Bilaga 2a. Månadslön (grundlön) och löneutveckling år 2009 Arbetare

Sektor	Arbetare		Löneutveckling. Procent					
	Antal	Månadslön	År 2009	Avtal 2007-2009		Tio senaste åren		
				År 2007-2009	År 2007-2009	År 1999-2009	År 1999-2009	
				Totalt	Arstakt	Totalt	Arstakt	
<b>Samtliga sektorer</b>	Män	847 200	23 100	3,0	11,4	3,7	38,6	3,3
	Kvinnor	736 300	20 300	3,8	12,6	4,0	41,8	3,6
	Totalt	1 583 600	21 900	3,3	11,6	3,7	39,5	3,4
<b>Privat sektor</b>	Män	758 400	23 400	2,9	11,3	3,6	38,2	3,3
	Kvinnor	367 800	20 500	3,6	11,8	3,8	40,7	3,5
	Totalt	1 126 400	22 600	3,1	11,1	3,6	38,4	3,3
C Tillverkningsindustri **	Män	236 700	23 500	2,8	11,2	3,6	38,2	3,3
	Kvinnor	57 600	21 500	3,2	10,6	3,4	37,5	3,2
	Totalt	294 400	23 100	2,9	11,0	3,5	38,0	3,3
25-30, 33 Verkstadsindustri **	Män	116 300	23 700	2,8	10,6	3,4	37,0	3,2
	Kvinnor	21 600	22 000	3,1	9,1	2,9	35,1	3,1
	Totalt	137 800	23 400	2,8	10,3	3,3	36,7	3,2
F Byggindustri	Män	146 700	26 200	2,5	11,3	3,6	38,6	3,3
	Kvinnor	3 900	22 200	..	..	..	..	..
	Totalt	150 600	26 200	2,6	11,2	3,6	38,7	3,3
G Handel och serviceverkstäder	Män	118 200	22 400	3,4	11,0	3,6	40,0	3,4
	Kvinnor	129 600	20 400	4,8	13,4	4,3	44,0	3,7
	Totalt	247 800	21 400	4,0	11,7	3,8	41,2	3,5
51 Partihandel	Män	33 300	23 200	2,7	11,7	3,8	41,0	3,5
	Kvinnor	11 300	21 000	3,2	11,2	3,6	35,0	3,0
	Totalt	44 700	22 700	2,9	11,5	3,7	39,0	3,3
52 Detaljhandel	Män	58 900	21 500	5,9	13,8	4,4	40,8	3,5
	Kvinnor	116 200	20 300	4,9	15,0	4,8	45,4	3,8
	Totalt	175 000	20 700	5,6	14,7	4,7	44,0	3,7
I Hotell och restaurang	Män	41 900	20 400	5,7	12,7	4,1	44,1	3,7
	Kvinnor	58 700	19 300	3,9	12,4	4,0	40,6	3,5
	Totalt	100 500	19 800	5,0	12,5	4,0	42,3	3,6
H Transport- och kommunikationer	Män	85 400	22 700	2,5	9,6	3,1	39,3	3,4
	Kvinnor	11 200	21 800	0,9 *	9,2	3,0	42,3	3,6
	Totalt	96 600	22 600	2,3	9,5	3,1	39,5	3,4
K Finans- och försäkringsverksamhet	Män	..	..	..	..	..	..	..
	Kvinnor	..	..	..	..	..	..	..
	Totalt	..	..	..	..	..	..	..
J+L+M+N Informations-, fastighets-, uthyrningsföretag mfl	Män	80 200	21 800	..	11,8	3,8	30,4	2,7
	Kvinnor	53 300	19 600	..	11,3	3,6	30,4	2,7
	Totalt	133 600	21 100	..	12,2	3,9	30,3	2,7
Summa Privat tjänstproduktion (G-U)	Män	352 400	22 000	2,9	10,5	3,4	37,3	3,2
	Kvinnor	300 500	20 200	3,4	12,3	4,0	42,7	3,6
	Totalt	652 900	21 200	3,1	11,0	3,5	39,2	3,4
<b>Offentlig sektor</b>	Män	88 800	20 800	3,5	12,3	3,9	42,0	3,6
	Kvinnor	368 500	20 100	3,9	13,4	4,3	42,9	3,6
	Totalt	457 200	20 200	3,7	13,1	4,2	42,6	3,6
<b>Statlig sektor</b>	Män	10 800	22 900	4,9	10,9	3,5	36,9	3,2
	Kvinnor	5 400	20 700	4,6	12,4	4,0	36,9	3,2
	Totalt	16 000	22 200	5,0	10,9	3,5	36,9	3,2
<b>Kommunal sektor</b>	Män	66 700	20 400	3,2	12,3	3,9	42,7	3,6
	Kvinnor	320 500	20 000	4,0	13,4	4,3	43,2	3,7
	Totalt	387 000	20 000	3,7	13,1	4,2	43,0	3,6
<b>Landstingskommunal sektor</b>	Män	11 300	20 900	3,4	13,9	4,4	43,1	3,6
	Kvinnor	42 700	20 900	3,8	13,5	4,3	41,4	3,5
	Totalt	54 100	20 900	3,7	13,6	4,3	41,7	3,5

.. Uppgift ej tillgänglig eller för osäker för att redovisas

\* Osäker skattning på grund, bortfall, mätfel, rotation i urvalet eller försenad lönerrevision

\*\* Löneutveckling beräknad exkl SNI 33 Rep.verkstäder mfl och 19+21+31+32 Övrig tillv.ind.i pga ändrat antal med SNI2007

## Bilaga 2b. Månadslön (grundlön) och löneutveckling år 2009 Tjänstemän

Sektor	Tjänstemän		Löneutveckling. Procent					
		Antal	Månadslön	År 2009	Avtal 2007-2009		Tio senaste åren	
					År 2007-2009	År 1999-2009	Totalt	Årstakt
<b>Samtliga sektorer</b>	Män	905 100	35 600	2,3	11,1	3,6	42,9	3,6
	Kvinnor	1 038 700	28 000	3,7	12,4	4,0	47,5	4,0
	Totalt	1 943 800	31 500	3,0	11,5	3,7	45,0	3,8
<b>Privat sektor</b>	Män	708 600	36 600	2,1	11,3	3,6	43,1	3,7
	Kvinnor	552 600	28 800	3,5	12,9	4,1	49,9	4,1
	Totalt	1 260 900	33 200	2,7	11,7	3,7	45,8	3,8
C Tillverkningsindustri	Män	152 800	38 600	2,5	11,8	3,8	46,7	3,9
	Kvinnor	64 700	31 800	3,9	14,6	4,6	58,5	4,7
	Totalt	217 400	36 600	3,1	12,7	4,1	49,8	4,1
25-30, 33 Verkstadsindustri	Män	96 600	38 600	1,6	11,2	3,6	46,5	3,9
	Kvinnor	30 400	32 400	4,2	14,7	4,7	61,8	4,9
	Totalt	127 000	37 100	2,4	11,9	3,8	49,5	4,1
F Byggindustri	Män	39 700	34 900	..	14,4	4,6	49,8	4,1
	Kvinnor	13 300	28 200	..	13,5	4,3	60,3	4,8
	Totalt	53 000	33 100	..	13,6	4,3	50,4	4,2
G Handel och serviceverkstäder	Män	110 700	35 900	4,8	12,5	4,0	44,8	3,8
	Kvinnor	70 000	28 900	5,7	13,9	4,4	52,4	4,3
	Totalt	180 600	33 200	4,5	12,9	4,1	47,8	4,0
51 Partihandel	Män	78 300	37 200	3,9	11,4	3,7	41,2	3,5
	Kvinnor	41 300	30 400	5,6	15,2	4,8	54,6	4,5
	Totalt	119 500	34 800	3,6	11,9	3,8	44,8	3,8
52 Detaljhandel	Män	16 700	33 500	..	..	..	..	..
	Kvinnor	24 200	26 900	..	..	..	..	..
	Totalt	40 900	29 600	..	..	..	..	..
I Hotell och restaurang	Män	7 400	29 500	2,1	14,3	4,6	48,9	4,1
	Kvinnor	7 600	27 700	5,7	20,4	6,4	50,8	4,2
	Totalt	15 000	28 500	3,6	17,8	5,6	49,7	4,1
H Transport- och kommunikationer	Män	46 600	29 800	..	..	..	..	..
	Kvinnor	29 300	25 700	..	..	..	..	..
	Totalt	75 900	28 200	..	..	..	..	..
K Finans- och försäkringsverksamhet	Män	36 900	50 300	0,4 *	11,2	3,6	56,2	4,6
	Kvinnor	41 200	34 000	3,7	13,4	4,3	56,7	4,6
	Totalt	78 100	41 700	2,0	13,2	4,2	58,8	4,7
J+L+M+N Informations-, fastighets-, uthyrningsföretag mfl	Män	220 900	37 900	1,2 *	9,8	3,2	37,2	3,2
	Kvinnor	156 500	30 500	2,7 *	13,5	4,3	50,7	4,2
	Totalt	377 500	34 800	1,9 *	10,3	3,3	41,9	3,6
Summa Privat tjänsteproduktion (G-U)	Män	493 100	36 200	2,0	11,0	3,5	41,5	3,5
	Kvinnor	464 600	28 300	3,6	12,9	4,1	48,5	4,0
	Totalt	957 600	32 400	2,8	11,7	3,7	44,8	3,8
<b>Offentlig sektor</b>	Män	196 500	31 900	3,4	10,5	3,4	42,1	3,6
	Kvinnor	486 100	27 100	3,9	11,8	3,8	44,8	3,8
	Totalt	682 900	28 400	3,7	11,2	3,6	43,4	3,7
<b>Statlig sektor</b>	Män	84 200	32 800	3,7	10,7	3,4	44,2	3,7
	Kvinnor	93 400	28 800	4,7	12,1	3,9	51,9	4,3
	Totalt	178 000	30 700	4,1	11,1	3,6	46,9	3,9
<b>Kommunal sektor</b>	Män	78 500	27 500	3,2	10,2	3,3	39,6	3,4
	Kvinnor	256 500	25 900	3,8	11,4	3,7	42,6	3,6
	Totalt	334 900	26 300	3,5	11,0	3,5	41,5	3,5
<b>Landstingskommunal sektor</b>	Män	33 700	39 800	2,9	10,5	3,4	42,1	3,6
	Kvinnor	136 200	28 100	3,5	12,2	3,9	43,9	3,7
	Totalt	170 000	30 400	3,3	11,6	3,7	43,0	3,6

.. Uppgift ej tillgänglig eller för osäker för att redovisas

\* Osäker skattning på grund, bortfall, mätfel, rotation i urvalet eller försenad lönerrevision

## Bilaga 2c. Månadslön (grundlön) och löneutveckling år 2009 Samtliga anställda

Sektor		Samtliga		Löneutveckling, Procent				
		Antal	Månadslön	År 2009	Avtal 2007-2009		Tio senaste åren	
					År 2007-2009		År 1999-2009	
					Totalt	Årstakt	Totalt	Årstakt
<b>Samtliga sektorer</b>	Män	1 752 300	29 600	2,6	11,1	3,6	41,1	3,5
	Kvinnor	1 775 100	24 800	3,7	12,5	4,0	45,6	3,8
	Totalt	3 527 400	27 200	3,1	11,5	3,7	43,0	3,6
<b>Privat sektor</b>	Män	1 542 600	29 800	2,4	11,8	3,8	41,7	3,6
	Kvinnor	947 800	25 500	3,5	12,3	3,9	46,6	3,9
	Totalt	2 490 100	28 200	2,9	11,7	3,8	43,2	3,7
C Tillverkningsindustri	Män	458 000	29 400	3,2	14,0	4,5	44,7	3,8
	Kvinnor	149 000	27 000	4,2	15,2	4,8	51,2	4,2
	Totalt	607 000	28 800	3,5	14,2	4,5	46,1	3,9
25-30, 33 Verkstadsindustri	Män	252 500	30 400	2,2	13,5	4,3	45,4	3,8
	Kvinnor	63 500	28 000	3,8	15,0	4,8	54,1	4,4
	Totalt	316 100	30 000	2,7	13,7	4,4	47,0	3,9
F Byggindustri	Män	188 200	28 100	1,9	11,8	3,8	41,2	3,5
	Kvinnor	18 000	26 800	0,3	14,6	4,6	59,9	4,8
	Totalt	206 300	28 000	1,8	11,9	3,8	42,1	3,6
G Handel och serviceverkstäder	Män	234 000	28 900	4,2	10,5	3,4	41,2	3,5
	Kvinnor	206 600	23 400	5,2	12,2	3,9	45,9	3,9
	Totalt	440 500	26 400	4,2	10,7	3,5	42,7	3,6
51 Partihandel	Män	117 300	33 000	3,7	12,1	3,9	42,0	3,6
	Kvinnor	52 600	28 400	5,2	14,6	4,6	51,1	4,2
	Totalt	169 800	31 500	3,4	12,3	3,9	44,2	3,7
52 Detaljhandel	Män	71 700	24 100	..	..	..	..	..
	Kvinnor	146 700	21 400	..	..	..	..	..
	Totalt	218 400	22 400	..	..	..	..	..
I Hotell och restaurang	Män	40 700	21 800	5,0	11,0	3,5	42,6	3,6
	Kvinnor	63 300	20 300	4,2	12,3	4,0	40,6	3,5
	Totalt	104 000	20 900	4,7	11,9	3,8	41,7	3,5
H Transport- och kommunikationer	Män	144 500	25 200	..	..	..	..	..
	Kvinnor	46 600	24 600	..	..	..	..	..
	Totalt	191 100	25 100	..	..	..	..	..
K Finans- och försäkringsverksamhet	Män	36 500	50 300	0,4	11,2	3,6	56,2	4,6
	Kvinnor	41 600	34 000	3,7	13,9	4,4	59,0	4,7
	Totalt	78 100	41 700	2,0	13,7	4,4	60,8	4,9
J+L+M+N Informations-, fastighets-, uthyrningsföretag mfl	Män	300 700	33 600	1,2	11,8	3,8	37,9	3,3
	Kvinnor	205 400	27 700	2,3	13,1	4,2	46,6	3,9
	Totalt	506 100	31 200	1,7	11,7	3,8	40,8	3,5
Summa Privat tjänsteproduktion (G-U)	Män	851 300	30 300	2,3	10,5	3,4	39,9	3,4
	Kvinnor	765 600	25 100	3,5	12,0	3,8	45,8	3,8
	Totalt	1 616 800	27 900	2,9	10,9	3,5	42,4	3,6
<b>Offentlig sektor</b>	Män	285 300	28 400	3,4	10,1	3,3	41,2	3,5
	Kvinnor	854 700	24 100	3,9	12,4	4,0	44,2	3,7
	Totalt	1 140 100	25 100	3,7	11,7	3,8	43,1	3,6
<b>Statlig sektor</b>	Män	95 000	31 700	3,8	10,7	3,5	44,1	3,7
	Kvinnor	98 800	28 300	4,7	12,1	3,9	51,5	4,2
	Totalt	194 000	30 000	4,2	11,1	3,6	46,7	3,9
<b>Kommunal sektor</b>	Män	145 200	24 200	3,2	9,3	3,0	38,6	3,3
	Kvinnor	577 000	22 600	3,9	12,2	3,9	42,7	3,6
	Totalt	722 000	22 900	3,6	11,6	3,7	41,7	3,5
<b>Landstingskommunal sektor</b>	Män	45 100	35 100	3,0	10,7	3,5	41,9	3,6
	Kvinnor	178 900	26 400	3,5	13,1	4,2	44,3	3,7
	Totalt	224 100	28 100	3,4	12,7	4,1	43,6	3,7

.. Uppgift ej tillgänglig eller för osäker för att redovisas

\* Osäker skattning på grund, bortfall, mätfel, rotation i urvalet eller försenad lönerevision



Rapporten kan hämtas som pdf-dokument på LOs hemsida eller  
beställas från LO-distribution:  
lo@strombergdistribution.se  
Telefax: 026-24 90 26

December 2010  
ISBN 978-91-566-2650-0  
[www.lo.se](http://www.lo.se)

FOTO: Lars Forsstedt