



Anställningsformer år 2009

Fast och tidsbegränsat anställda efter
klass och kön år 1990–2009

Författare: Mats Larsson, Arbetslivsenheten



Innehåll

Sammanfattning	3
1 Inledning	5
2 Anställningsformer år 2009	6
Kvinnor och män	7
Ålder	9
LO-förbunden	12
Arbetsplatsens storlek	13
3 Tidsbegränsat anställda	14
4 Utvecklingen år 1990-2009	16
Tidsbegränsat anställda 1990-2009	19
LO-förbunden 1990-2009	20
5 Bemanningsföretag	22
Bilaga 1: Metod, begrepp och dataunderlag	23

Rapporten har utarbetats av LOs Arbetslivsenhet

För ytterligare information kontakta
Mats Larsson, telefon 08-796 28 11

Sammanfattning

Finanskrisen gav kraftigt minskat antal tidsbegränsat anställda

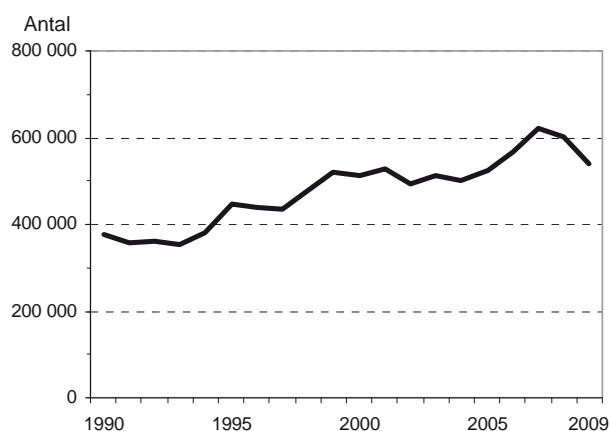
Mellan 1a kvartalet 2008 och 1a kvartalet 2009 minskade antalet tidsbegränsat anställda med 65 900 till 537 900 personer (14 procent av samtliga anställda). Det är den största minskning som uppmätts ett enskilt år och bakom minskningen ligger den så kallade finanskrisen som slog till i september 2008.

Kanske något överraskande så minskade däremot inte antalet *fast* anställda 1a kvartalet 2009. Istället ökade de med drygt 1 500 till 3 391 500. Preliminära siffror för 4e kvartalet 2009 visar dock att även de fasta anställningarna minskar så småningom men att de tidsbegränsade anställningarna då istället ökar.

Runt 14 procent sedan år 1995

Efter år 1995 har andelen tidsbegränsat anställda i huvudsak legat runt 13-14 procent. Undantaget är under högkonjunkturen år 2005-2008 då antalet tidsbegränsat anställda ökade kraftigt och kulminerade med rekordnoteringen 622 000 (16 procent) år 2007. Men även antalet fast anställda ökade rejält. Dock till en början inte i samma takt som de tidsbegränsade anställningarna men år 2008 tog de fasta anställningarna igen försprånget och andelen tidsbegränsat anställda minskade till 15 procent. Sen kom finanskrisen och andelen minskade raskt ner till 14 procent år 2009.

Diagram 1 Tidsbegränsat anställda 1990-2009



Tabell 1 Tidsbegränsat anställda 1a kvartalet 2009
Procent

	Tidsbegränsat anställda. Procent		
	Samtliga	Kvinnor	Män
LO-medlemmar	10	13	7
TCO-medlemmar	7	8	5
SACO-medlemmar	11	12	9
Ej fackligt anslutna			
Arbetare	34	45	25
Tjänstemän	17	19	14
Samtliga anställda	14	16	11

11 procent LO-medlemmar och 34 procent ej fackligt anslutna arbetare

Andelen tidsbegränsat anställda är lägre för fackliga medlemmar än för ej fackligt anslutna. Bland LO-medlemmar är 10 procent tidsbegränsat anställda och bland TCO- och SACO-medlemmar 7 respektive 11 procent (se tabell 1).

Bland arbetare som inte är med i facket är hela 34 procent tidsbegränsat anställda och 17 procent av tjänstemännen. I antal är de tillsammans 295 000 personer, vilket är fler än vad antalet tidsbegränsat anställda LO-, TCO, och SACO-medlemmarna är tillsammans (233 000).

103 000 fler kvinnor

Kvinnor är i högre grad än män tidsbegränsat anställda. Av samtliga anställda kvinnor är 16 procent tidsbegränsat anställda medan 11 procent av männen är det. I antal motsvarar detta 320 000 kvinnor och 217 000 män, alltså 103 000 fler kvinnor än män.

Bland LO-medlemmar är 13 procent av kvinnorna tidsbegränsat anställda medan endast 7 procent av männen är det.

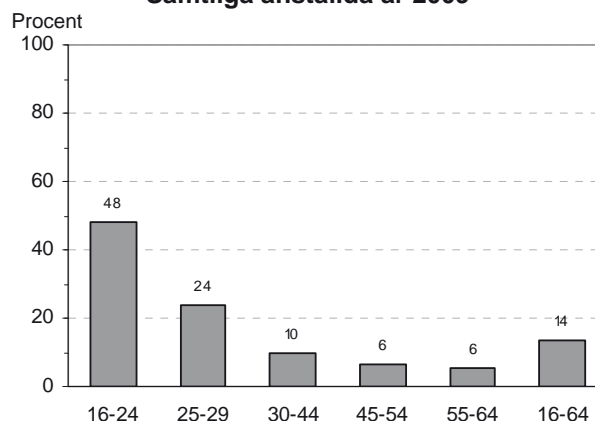
I särklass högst andel tidsbegränsat anställda är det bland ej fackligt anslutna kvinnor med arbetaryrken. Hela 45 procent av dessa är tidsbegränsat anställda.

Varannan ungdom

En uppdelning efter ålder visar att det framförallt är ungdomar som är tidsbegränsat anställda. Av alla anställda i åldern 16-24 år är 48 procent, nästan varannan ungdom, tidsbegränsat anställd (se diagram 2).

I högre åldrar minskar andelen tidsbegränsat anställda raskt och i åldersgruppen 25-29 år är den nere i 24 procent och för de över 30 år är andelen mellan 6-10 procent.

**Diagram 2 Tidsbegränsat anställda efter ålder
Samtliga anställda år 2009**



Andelen tidsbegränsat anställda är högre i alla åldrar bland ej fackligt anslutna än bland dem som är med i facket. Störst är skillnaden bland 16-24-åringar där 56 procent av de ej fackligt anslutna arbetarna är tidsbegränsat anställda medan 28 procent av LO-medlemmarna är det.

Hotell och restaurang facket i topp på grund av extra anställningar

Hotell och restaurang facket är det LO-förbund som har störst andel tidsbegränsat anställda bland sina medlemmar, 22 procent. Närmast efter kommer Kommunal och Handels med 12 respektive 11 procent. Lägst andel har Elektrikerna med unika 0 procent.

1

Inledning

Rapportens syfte är att beskriva vilka anställningsformer som gäller för olika grupper av anställda på den svenska arbetsmarknaden år 2009 samt de förändringar som skett mellan år 1990 och 2009.

Anställningsformer

Det finns två typer av anställningsformer:

- fast/tillsvidareanställning
- tidsbegränsad anställning

Dessa två regleras i lagen om anställningsskydd (LAS) eller i kollektivavtal.

Fast/tillsvidareanställning benämns i rapporten som fast anställning. En fast anställning upphör inte automatiskt vid någon viss tidpunkt utan måste sägas upp av antingen den anställde eller arbetsgivaren.

Tidsbegränsade anställningar förekommer i flera olika former. Gemensamt för dessa är att de är avtalade att gälla till en viss tidpunkt. Följande tidsbegränsade anställningar är tillåtna enligt LAS från och med 1 juli 2007:

- allmän visstidsanställning
- vikariat
- säsongsanställning
- provanställning
- pensionär som fyllt 67 år

Utöver dessa förekommer några former av tidsbegränsade anställningar som regleras i kollektivavtal. Det gäller bland annat behovsanställning och anställning per timma efter överenskommet arbetstidsschema. I Bilaga 1 beskrivs de olika anställningsformerna mer i detalj.

Dataunderlag, urval och mätperiod – 1:a kvartalet 2009

Rapporten bygger på data från Statistiska centralbyråns arbetskraftsundersökningar (AKU). Mätperioden är 1:a kvartalet respektive år och urvalsstorleken cirka 60 000 personer i åldern 16-64 år (se Bilaga 1 för mer utförlig beskrivning av metod och dataunderlag).

2

Anställningsformer år 2009

Drygt 3,9 miljoner personer var anställda i Sverige första kvartalet år 2009. Av dessa var knappt 3,4 miljoner fast anställda medan 537 900 personer hade någon form av tidsbegränsad anställning. I procent motsvarar detta 86 procent fast anställda och 14 procent tidsbegränsat anställda. Andelen fast- och tidsbegränsat anställda varierar dock kraftigt mellan olika grupper av anställda.

10 procent tidsbegränsat anställda LO-medlemmar

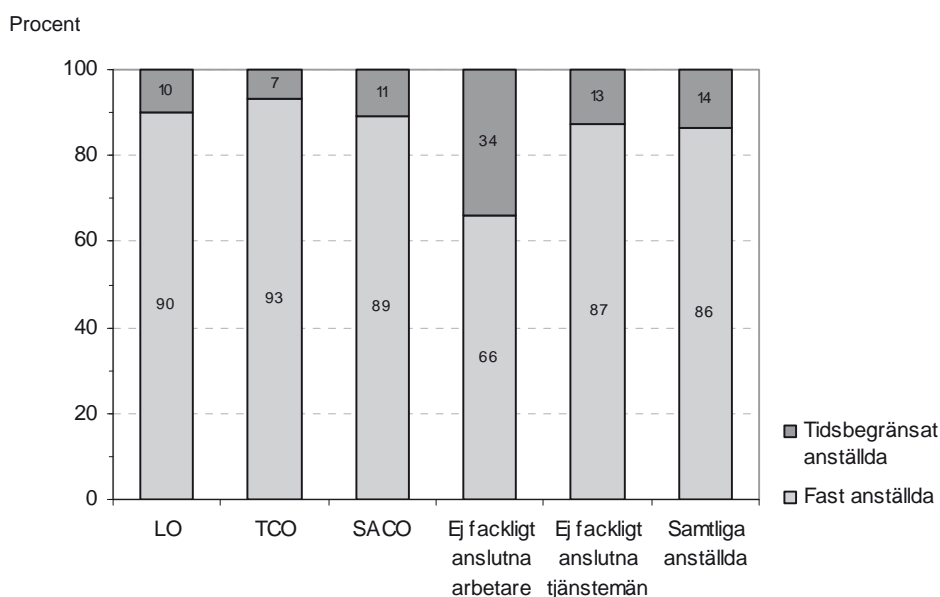
Andelen tidsbegränsat anställda är betydligt lägre för fackligt anslutna än för ej fackligt anslutna. Av samtliga anställda som är medlemmar i något LO-förbund är 10 procent tidsbegränsat anställda. För TCO-medlemmarna är andelen ännu lägre, 7 procent, medan den för SACO-medlemmarna är 11 procent.

I antal är det 119 000 tidsbegränsat anställda LO-medlemmar och 113 600 TCO- och SACO-medlemmar (se diagram 2.1 och tabell 2.1).

34 procent tidsbegränsat anställda ej fackligt anslutna arbetare

Bland ej fackligt anslutna är andelen tidsbegränsat anställda betydligt större än bland de som är med i facket. Hela 34 procent av ej fackligt anslutna arbetare är tidsbegränsat anställda och i antal räknar dom till 189 000 personer. Även bland ej fackligt anslutna tjänstemän är andelen tidsbegränsat anställda relativt hög, 17 procent, 106 000 personer.

Diagram 2.1 Anställningsform efter facklig organisation år 2009



Kvinnor och män

103 000 fler tidsbegränsat anställda kvinnor än män

Tidsbegränsad anställning är betydligt vanligare för kvinnor än för män. Av samtliga anställda kvinnor är 16 procent tidsbegränsat anställda medan 11 procent av männen är det. I antal motsvarar detta 320 400 kvinnor och 217 500 män. Det är alltså 103 000 fler kvinnor än män som är tidsbegränsat anställda.

13 procent tidsbegränsat anställda kvinnor inom LO och 7 procent män

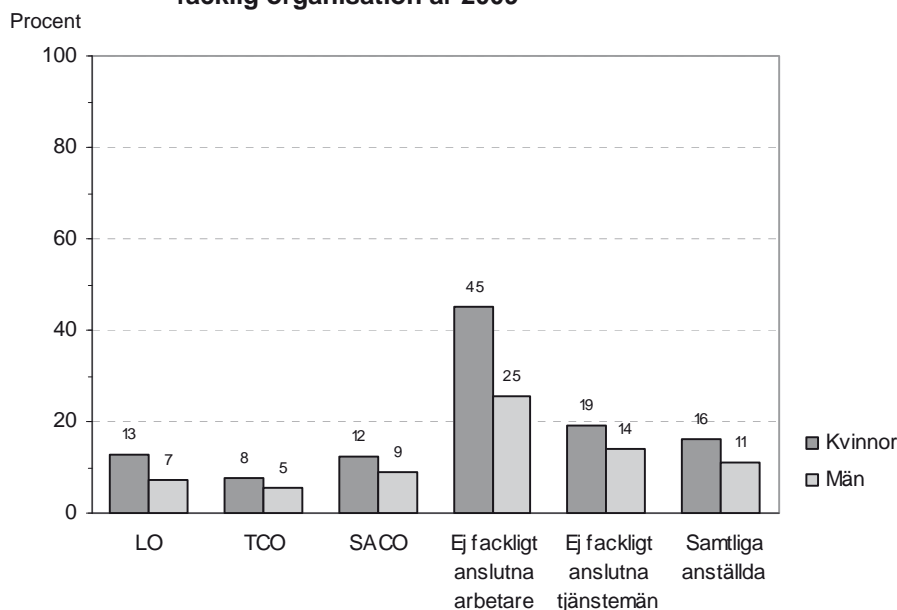
Bland fackligt anslutna finns de flesta tidsbegränsat anställda kvinnorna inom LO. 71 900 LO-kvinnor, 14 procent, är tidsbegränsat anställda. Av LO-männen är 47 100, eller 7 procent, tidsbegränsat anställda.

Lägst andel tidsbegränsat anställda bland fackligt anslutna är det inom TCO. Av TCO-kvinnorna är endast 8 procent tidsbegränsat anställda medan 5 procent av TCO-männen är det. SACO-medlemmar ligger dock mer i nivå med LO-medlemmarna då 12 procent av SACO-kvinnorna och 9 procent av SACO-männen är tidsbegränsat anställda.

Varannan ej fackligt ansluten arbetarkvinna är tidsbegränsat anställd

I särklass högst andel tidsbegränsat anställda är det bland kvinnor med arbetaryrken och som ej är fackligt anslutna. Nästan varannan, 45 procent, av dessa kvinnor är tidsbegränsat anställda. I antal räknar de till 109 500 kvinnor (se diagram 2.2).

Diagram 2.2 Tidsbegränsat anställda efter kön och facklig organisation år 2009



Och var 4:e man

Av de ej fackligt anslutna männen är var 4:e man, 25 procent, tidsbegränsat anställda, och i antal är de 79 600 män. Det är visserligen betydligt mindre i såväl antal som i procent än vad som gäller för ej fackligt anslutna kvinnor men samtidigt betydligt mer än vad som gäller för män inom LO, TCO och SACO.

Tabell 2.1 Anställningsform efter facklig organisation och kön år 2009

Facklig anslutning Kön	Fast anställda		Tidsbegränsat anställda		Samtliga anställda	
	Antal	Procent	Antal	Procent	Antal	Procent
LO						
Kvinnor	492 400	87	71 900	13	564 300	100
Män	600 700	93	47 100	7	647 800	100
Samtliga	1 093 100	90	119 000	10	1 212 100	100
TCO						
Kvinnor	522 100	92	44 200	8	566 300	100
Män	344 500	95	19 700	5	364 200	100
Samtliga	866 600	93	63 900	7	930 500	100
SACO						
Kvinnor	215 300	88	30 400	12	245 700	100
Män	199 500	91	19 300	9	218 800	100
Samtliga	414 800	89	49 700	11	464 500	100
Ej fackligt anslutna arbetare						
Kvinnor	133 300	55	109 500	45	242 800	100
Män	232 800	75	79 600	25	312 400	100
Samtliga	366 100	66	189 100	34	555 200	100
Ej fackligt anslutna tjänstemän						
Kvinnor	249 400	81	59 500	19	308 900	100
Män	283 100	86	46 500	14	329 600	100
Samtliga	532 500	83	106 000	17	638 500	100
Samtliga anställda						
Kvinnor	1 643 700	84	320 400	16	1 964 200	100
Män	1 747 800	89	217 500	11	1 965 300	100
Samtliga	3 391 500	86	537 900	14	3 929 400	100

Ålder

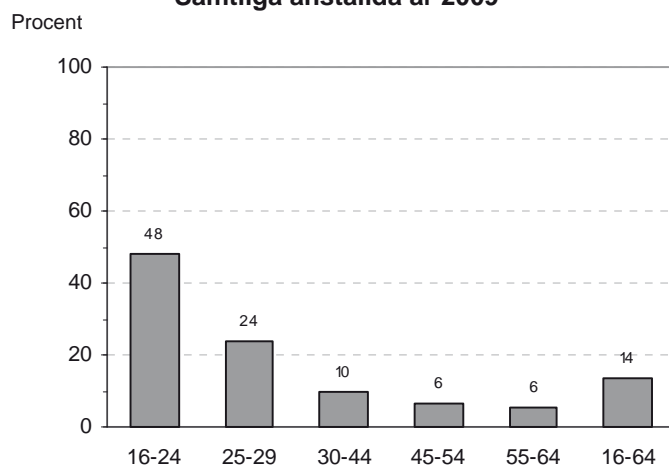
Varannan ungdom tidsbegränsat anställd

En uppdelning av de anställda efter ålder visar att det framförallt är ungdomar i åldern 16-24 år som är tidsbegränsat anställda

År 2009 var totalt 417 000 ungdomarna i åldern 16-24 år anställda. Av dessa var 200 100 (48 procent) tidsbegränsat anställda. Nästan varannan ungdom är alltså tidsbegränsat anställd.

I högre åldrar minskar dock andelen tidsbegränsat anställda raskt och redan för åldersgruppen 25-29 år är andelen halverad till 24 procent. För 30-44 åringarna minskar andelen ytterligare ner till 10 procent och av de över 45 år är 6 procent tidsbegränsat anställda (se diagram 2.3 och tabell 2.2).

**Diagram 2.3 Tidsbegränsat anställda efter ålder
Samtliga anställda år 2009**



Stor skillnad mellan fackligt och ej fackligt anslutna i alla åldrar

Andelen tidsbegränsat anställda är betydligt större i alla åldrar bland ej fackligt anslutna än bland LO-, TCO- och SACO-medlemmar. Störst är skillnaden bland arbetare då hela 56 procent av de ej fackligt anslutna arbetare i åldern 16-24-åringar är tidsbegränsat anställda jämfört med 28 procent av LO-medlemmarna i samma ålder (se diagram 2.4).

En jämförelse av *antalet* tidsbegränsat anställda efter facklig tillhörighet visar än mer tydligt att det främst är oorganiserade 16-24-åringar som är tidsbegränsat anställda. I antal räknar dessa till 156 900 personer vilket är nästan fyra gånger fler än de 40 700 LO-, TCO- och SACO-medlemmar i samma ålder som är tidsbegränsat anställda (se diagram 2.5)

Först fast jobb - sen med i facket

Vad kan man då dra för slutsats av detta? Är det så att om man går med i facket så är chansen större att man får fast anställning? Kanske, men troligen inte, utan snarare är det så att ungdomar ofta väntar med att gå med i facket tills de fått en fast anställning. Först då känner många att framtiden är ekonomiskt tryggad och att det på allvar går att börja planera för framtiden vad gäller familj och boende. Fack och a-kassa blir då självklara delar i en trygg tillvaro.

Diagram 2.4 Tidsbegränsat anställda efter ålder och facklig organisation år 2009

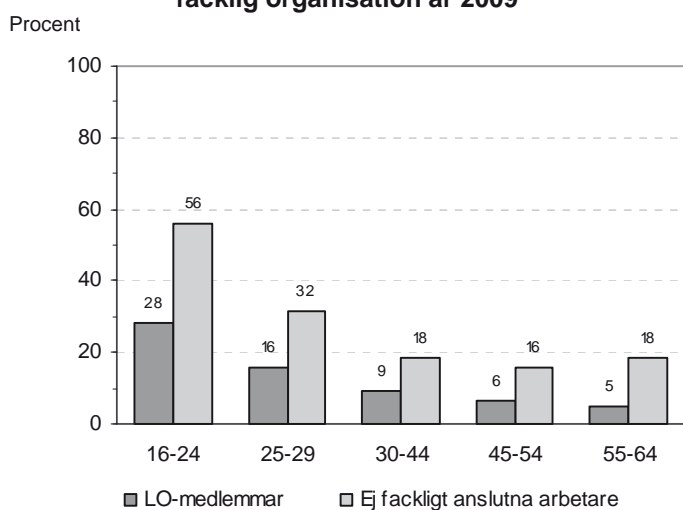
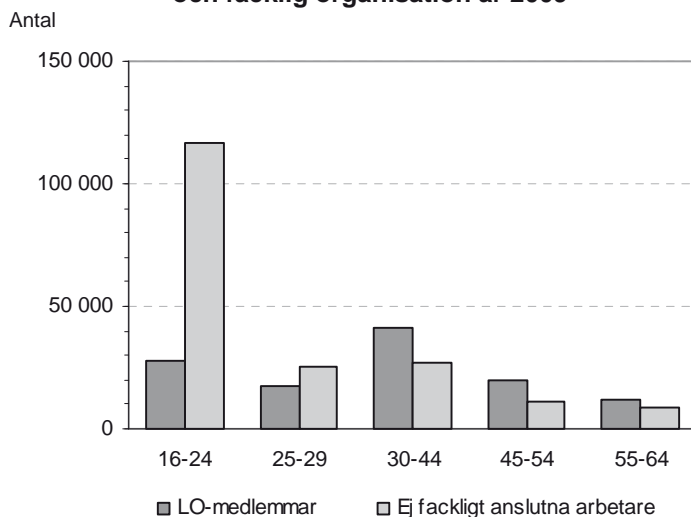


Diagram 2.5 Antal tidsbegränsat anställda efter ålder och facklig organisation år 2009



Tabell 2.2 Tidsbegränsat anställda efter facklig centralorganisation, kön och ålder år 2009

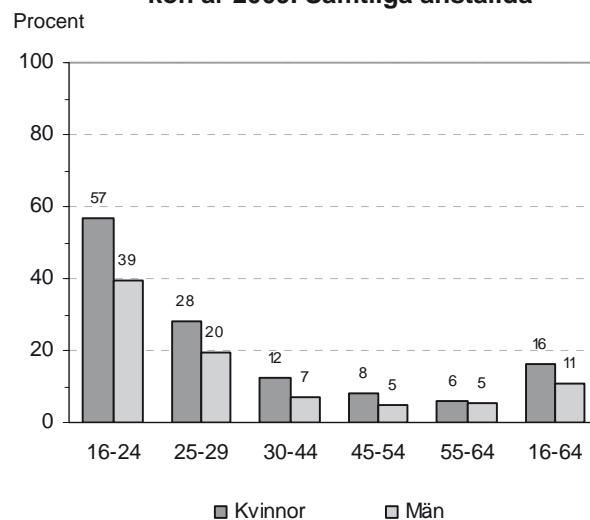
Facklig anslutning Kön	Ålder						Procent av samtliga anställda					
	16-24	25-29	30-44	45-54	55-64	16-64	16-24	25-29	30-44	45-54	55-64	16-64
LO												
Kvinnor	16 200	9 700	27 300	12 900	5 800	71 900	43	21	13	8	5	13
Män	11 900	8 000	14 300	6 800	6 200	47 100	19	13	6	4	5	7
Samtliga	28 100	17 700	41 600	19 700	12 000	119 000	28	16	9	6	5	10
TCO												
Kvinnor	4 800	9 200	16 900	7 200	6 100	44 200	43*	23	8	5	4	8
Män	1 900	5 400	6 600	2 800	3 000	19 700	32*	19	4	3	3	5
Samtliga	6 700	14 600	23 500	10 000	9 100	63 900	39*	21	7	4	4	7
SACO												
Kvinnor	3 700	9 700	12 500	3 700	900	30 400	62*	32	11	7	2	12
Män	2 200	6 300	8 100	2 100	600	19 300	65*	27	8	4	1	9
Samtliga	5 900	15 900	20 600	5 700	1 500	49 700	63*	29	10	6	2	11
Ej fackligt anslutna arbetare												
Kvinnor	70 400	13 900	14 500	5 800	4 900	109 500	64	44	26	23	24	45
Män	46 100	11 400	12 700	5 400	3 900	79 600	47	24	14	12	14	25
Samtliga	116 500	25 300	27 300	11 200	8 900	189 100	56	32	18	16	18	34
Ej fackligt anslutna tjänstemän												
Kvinnor	22 400	11 300	16 200	5 800	3 800	59 500	54	27	13	10	9	19
Män	18 000	11 400	10 700	2 900	3 500	46 500	51	23	8	5	8	14
Samtliga	40 400	22 700	26 900	8 700	7 400	106 000	53	25	10	8	8	17
Samtliga anställda												
Kvinnor	118 500	54 400	89 200	36 300	22 000	320 400	57	28	12	8	6	16
Män	81 700	43 000	53 900	20 700	18 300	217 500	39	20	7	5	5	11
Samtliga	200 100	97 400	143 100	57 000	40 300	537 900	48	24	10	6	6	14

* Osäker skattning på grund av litet antal i urvalet

Kvinnor och män efter ålder

En uppdelning av åldersgrupperna även efter kön visar att det främst är yngre kvinnor som är tidsbegränsat anställda. Bland 16-24-åringar är hela 57 procent av kvinnorna och 41 procent av männen tidsbegränsat anställda. Därefter minskar andelen tidsbegränsat anställda bland såväl kvinnor som män ju längre upp i åldrarna man kommer. Dessutom minskar även skillnaden mellan kvinnor och män (se diagram 2.6 och tabell 2.2).

Diagram 2.6 Tidsbegränsat anställda efter ålder och kön år 2009. Samtliga anställda



LO-förbunden

Hotell- och restaurangfacket är det LO-förbund som har störst andel tidsbegränsat anställda bland sina medlemmar, 22 procent, medan Elektrikerna har unika 0 procent (se diagram 2.8).

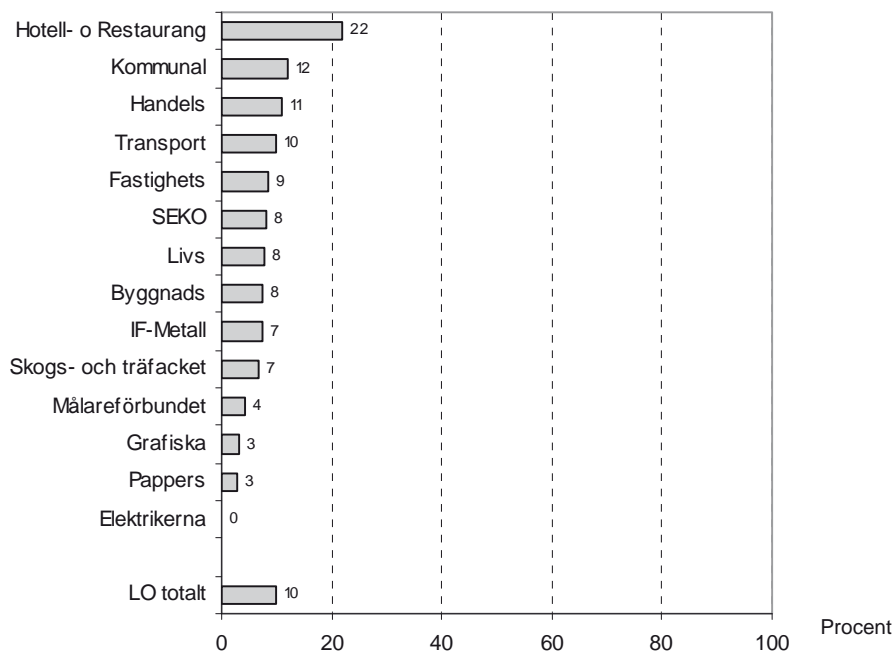
Närmast efter Hotell- och restaurangfacket vad gäller andel tidsbegränsat anställda kommer Kommunal, Handels och Transport med 12, 11 respektive 10 procent tidsbegränsat anställda medlemmar.

Andelen tidsbegränsat anställda inom alla LO-förbund utom Hotell- och restaurangfacket ligger alltså under genomsnittet för samtliga anställda (14 procent) och betydligt under de 34 procent som gäller för ej fackligt anslutna arbetare.

Hotell- och restaurangfacket – extra anställning

Att andelen tidsbegränsat anställda är stor bland Hotell- och restaurangfackets medlemmar förklaras främst av att Hotell- och restaurangfackets kollektivavtal medger så kallad extra anställning vilket innebär anställning för enstaka dagar då arbetsgivaren anser sig ha tillfälligt behov av extra arbetskraft.

Diagram 2.8 Tidsbegränsat anställda inom LO-förbunden år 2009



Arbetsplatsens storlek

Storleken påverkar anställningsformerna – men inte för alla

Andelen tidsbegränsat anställda LO- och TCO-medlemmar är cirka tre gånger högre på de minsta arbetsplatserna med 1-10 anställda jämfört med de största arbetsplatserna med minst 100 anställda. För ej fackligt anslutna tycks däremot andelen tidsbegränsat anställda vara oberoende av arbetsplatsens storlek.

LO-medlemmar - 14 på små och 5 på stora

För LO-medlemmar minskar andelen tidsbegränsat anställda successivt ju större arbetsplatsen är. Högst andel, 13-14 procent, är det på de minsta arbetsplatserna med 1-10 anställda medan arbetsplatser med minst 100 anställda endast har 5 procent tidsbegränsat anställda LO-medlemmar. Andelen är alltså nästan tre gånger så hög på de minsta arbetsplatserna jämfört med de största.

Lika stor skillnad är det bland TCO-medlemmar medan den är något mindre bland SACO-medlemmar (se tabell 2.3)

Ej fackligt anslutna tycks oberoende av storlek

Bland ej fackligt anslutna tycks inte denna koppling mellan andel tidsbegränsat anställda och arbetsplatsens storlek finnas då andelen tidsbegränsat anställda ej fackligt anslutna arbetare ligger runt 30 procent för alla arbetsplatsstorlekar. Även bland tjänstemännen är skillnaden relativt liten och ligger runt 15 procent i alla storleksklasser.

Däremot jobbar en större andel av de ej fackligt anslutna på mindre arbetsplatser jämfört med LO-, TCO- och SACO-medlemmar. Cirka 33 procent av de ej fackligt anslutna arbetarna är anställda på arbetsplatser med 1-10 anställda medan cirka 20 procent av LO-medlemmarna och 12 procent av TCO- och SACO-medlemmar är det.

Tabell 2.3 Andel tidsbegränsat anställda efter arbetsplatsens storlek år 2009. Procent

	LO	TCO	SACO	Ej fackligt anslutna Arbetare	Tjänstemän	Samtliga anställda
1-5 anställda	14	13	17	28	15	18
6-10 anställda	13	9	16	31	16	17
11-49 anställda	9	7	11	30	13	12
50-99 anställda	7	5	10	32	14	10
100-499 anställda	5	4	9	29	14	9
500- anställda	5	4	9	29	15	8
Samtliga	10	7	11	34	17	14

3

Tidsbegränsade anställningar

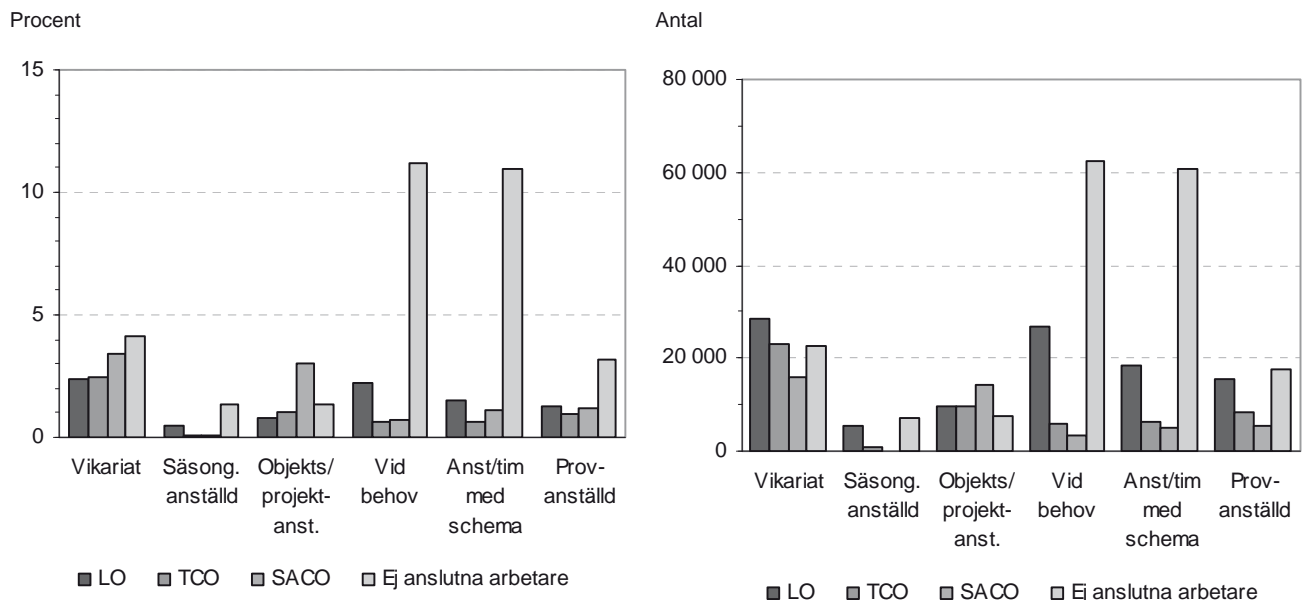
Allmän visstidsanställning är den vanligaste tidsbegränsade anställningsformen följt av vikariat, provanställning och säsongsanställning. Vad gäller de tre sistnämnda är det ungefär lika stor andel LO-, TCO-, och SACO-medlemmar och ej fackligt anslutna som har dessa anställningsformer. Skillnaden är betydligt större när det gäller allmän visstidsanställning.

6 procent allmän visstid och 3 procent vikariat för LO-medlemmar

Av samtliga anställda LO-medlemmar har 6 procent en allmän visstidsanställning, 2 procent vikariat och 1 procent är provanställda. I antal motsvarar detta 67 800 med allmän visstidsanställning, 28 500 vikariat och 15 500 provanställda (se tabell 3.1 och diagram 3.1 och 3.2)

TCO- och SACO-medlemmarna är fördelade på nästan samma sätt mellan de olika anställningsformerna som LO-medlemmarna, det vill säga 2 procent vikariat och fyra respektive sju procent med allmän visstidsanställning.

Diagram 3.1 och 3.2 Tidsbegränsat anställda efter anställningsform och facklig organisation år 2009



Allmän visstid skiljer medlemmar från ej medlemmar

Allmän visstidsanställning är den anställningsform som skiljer ej fackligt anslutna från LO-, TCO- och SACO-medlemmarna. Hela 25 procent av de ej är fackligt anslutna arbetarna har en allmän visstidsanställning. Vad gäller vikariat, säsongs- och provanställning är skillnaden betydligt mindre, endast någon procentenhet högre för ej fackligt anslutna.

Vad gäller de olika anställningsformer som numera ingår under samlingsbegreppet allmän visstidsanställning så är det främst anställning vid behov och anställning per timme som gäller för ej fackligt anslutna arbetare. Elva procent, 62 300 ej fackligt anslutna arbetare är anställda vid behov och nästan lika många, 60 700, är anställda per timme. Dessa två anställningsformer är de mest osäkra anställningsformerna då den anställde ofta inte vet om det finns mer jobb nästa dag eller nästa vecka. Att så många i den situationen väljer att stå utanför såväl fack som a-kassa gör dessvärre deras tillvaro än mer osäker.

Tabell 3.1 Anställningsform efter facklig centralorganisation år 2009

Anställningsform	Antal LO	TCO	SACO	Ej fackligt anslutna		Samtliga	Procent av samtliga anställda					
				Arbetare	Tj.män		LO	TCO	SACO	Ej fackligt anslutna Arb.	Samtliga anslutna Tj.män	Samtliga
Fast anställda	1 093 100	866 600	414 800	366 100	532 500	3 391 500	90	93	89	66	83	86
Tidsbegränsat anställda	119 000	63 900	49 700	189 100	106 000	537 900	10	7	11	34	17	14
därav:												
Vikariat	28 500	23 000	16 000	22 800	21 000	111 700	2	2	3	4	3	3
Säsongsanställning	5 600	900	200	7 300	2 400	16 800	0	0	0	1	0	0
Provanställning	15 500	8 500	5 500	17 800	12 600	62 100	1	1	1	3	2	2
Allmän visstidsanställning	67 800	30 600	27 100	137 500	67 900	338 000	6	3	6	25	11	9
därav:												
Anställning vid behov	26 900	5 800	3 300	62 300	15 900	116 400	2	1	1	11	2	3
Anst/tim med schema	18 600	6 200	5 100	60 700	19 600	111 900	2	1	1	11	3	3
Objekts- el projektanst	9 700	9 600	14 100	7 700	20 900	64 400	1	1	3	1	3	2
Övriga	12 600	9 000	4 600	6 800	11 500	45 300	1	1	1	1	2	1
Samtliga anställda	1 212 100	930 500	464 500	555 200	638 500	3 929 400	100	100	100	100	100	100

4

Utvecklingen år 1990-2009

Mellan år 2005-2008 ökade antalet tidsbegränsat anställda kraftigt och år 2007 nåddes toppnoteringen 622 000 tidsbegränsat anställda. Hösten 2008 slog dock den så kallade finanskrisen till och drabbade först de tidsbegränsat anställda och efter en tid även de fast anställda. (se diagram 4.1-4.2 och tabell 4.1).

Långvarig uppgång kulminerade år 2007

Sedan år 1990 har antalet tidsbegränsat anställda haft en relativt stadig uppåtgående trend och antalet kulminerade år 2007 med 622 000 tidsbegränsat anställda, en uppgång med cirka 250 000 sedan början av 1990-talet och det högsta värdet som uppmätts i AKU sedan mätningarna inleddes år 1987. I procent motsvarade detta 15,9 procent.

LAS och finanskris vände uppgång till snabb minskning

År 2008 började dock antalet tidsbegränsat anställda minska. Första halvåret 2008 var minskningen troligen främst en följd av en ovanligt lång högkonjunktur där många tidsbegränsade anställningar efterhand omvandlades till fasta anställningar enligt reglerna i Lagen om anställningsskydd (LAS). Enligt LAS övergår nämligen en visstidsanställning eller vikariat som totalt varat mer än två år under en femårsperiod till en tillsvidareanställning. Troligen skedde just detta för många visstidsanställda då efterfrågan på arbetskraft var stor åren 2005-2008.

I september 2008 slog dock den så kallade finanskrisen till och högkonjunkturen fick ett tvärt slut och mängder av företag varslade sina anställda om uppsägningar. Fast anställda har dock vanligen några månaders uppsägningstid så antalet fast anställda minskade inte utan *ökade* faktiskt med 1 500 personer kvartal 1 år 2009. Däremot minskade antalet tidsbegränsat anställda med hela 65 900 personer till 537 9000 kvartal 1 2009, motsvarande 13,9 procent av samtliga anställda. Detta visar tydligt hur arbetsgivarna snabbt kan göra sig av med tidsbegränsat anställd om efterfrågan minskar.

Preliminära siffror för kvartal 4 år 2009 visar dock att nergången av antalet tidsbegränsat anställda var kortvarig och raskt vände uppåt igen till 558 000 personer (14,3 procent), en ökning med 20 000. Istället kommer finanskrisen ifatt de fast anställda vilka minskade med 41 500 personer till 3 350 000 personer kv 4 2009. Notera dock att siffror för kvartal 1 och 4 bör jämföras med försiktighet då de inte är helt jämförbara vad gäller säsongsvariationen.

Diagram 4.1 Fast och tidsbegränsat anställda år 1990-2009

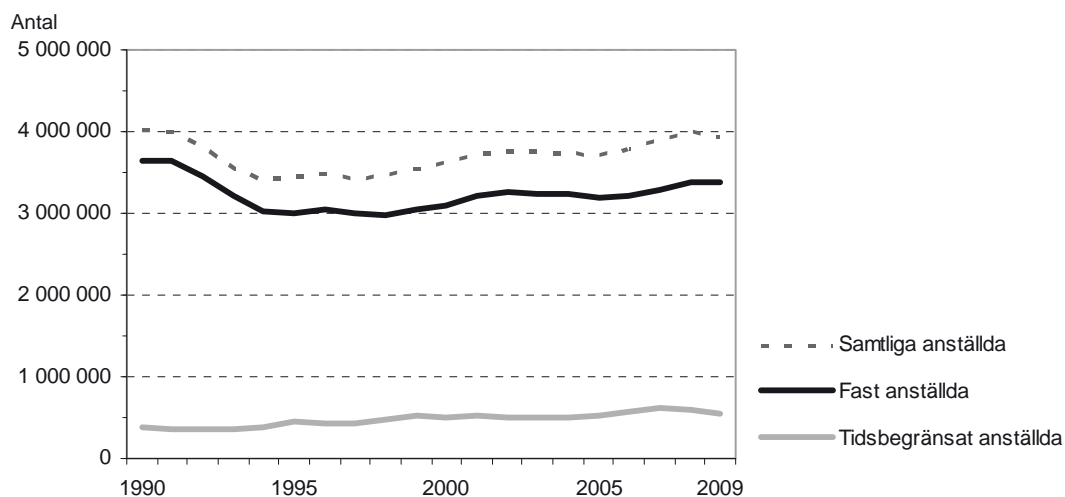
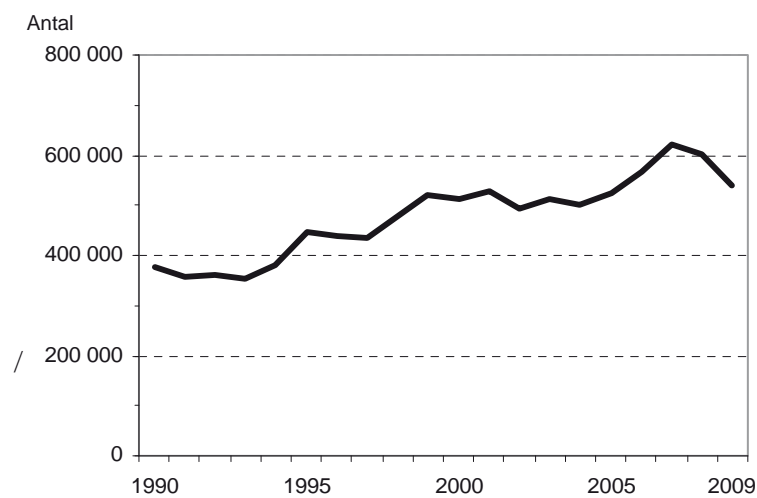


Diagram 4.2 Tidsbegränsat anställda år 1990-2009



Tabell 4.1 Anställda efter anställningsform år 1990 - 2009

Anställningsform	1990	1995	2000	2005	2006	2007	2008	2009
Samtliga anställda	4 020 000	3 456 000	3 618 000	3 720 000	3 794 000	3 912 000	3 994 000	3 929 400
Fast anställda	3 642 000	3 008 000	3 107 000	3 194 000	3 226 000	3 290 000	3 390 000	3 391 500
Tidsbegränsat anställda	378 000	448 000	511 000	526 000	568 000	622 000	604 000	537 900
Procent av samtliga anställda	9,4	13,0	14,1	14,1	15,0	15,9	15,1	13,7

13-15 procent troligen normalt med gällande lagar och avtal

Sett till hela mätperioden år 1990-2009 så har andelen tidsbegränsat anställda mestadels legat runt 13-15 procent. Undantaget är i början av 1990-talet då andelen var betydligt lägre, drygt nio procent. Men situationen på arbetsmarknaden var då en helt annan än idag. Arbetsmarknaden var rejält överhettad med en arbetslöshet under två procent och stor brist på arbetskraft. Omkring år 1991 ändrades dock läget drastiskt och antalet sysselsatta minskade med en halv miljon på kort tid och arbetslösheten rusade upp till över åtta procent. Andelen tidsbegränsat anställda började öka och nådde år 1995 över 13 procent. Där avstannade uppgången och följande tio år låg andelen tidsbegränsat anställda runt 13-14 procent för att i högkonjunktursens år 2007 stiga till 15,9 procent men via finanskrisen hösten 2008 raskt åka ner till dagens 13,7 procent.

Trots de senaste årens relativt stora ökning av tidsbegränsade anställningar så har andelen av samtliga anställda alltså ändå mestadels legat runt 13-15 procent sedan mitten av 1990-talet. Det tycks alltså vara den storleksordningen som kan förväntas utifrån de lagar och avtal som reglerar anställningsformerna på den svenska arbetsmarknaden.

Olika tidsbegränsade anställningsformer 1990-2009

Det är främst allmän visstidsanställning och de anställningsformer som ingår under denna benämning som ökat under perioden 1990 till 2009. Även provanställningar har ökat medan vikariat har minskat (se diagram 4.3 och tabell 4.2).

Fördubbling av visstidsanställningarna mellan år 1990 och 2000

Under mätperiodens första tio år, 1990 till 2000, var det främst anställningsformen allmän visstidsanställning som ökade kraftigt och mer än fördubblades, från 128 000 till 262 000. Under samma period minskade de fasta anställningarna med över en halv miljon.

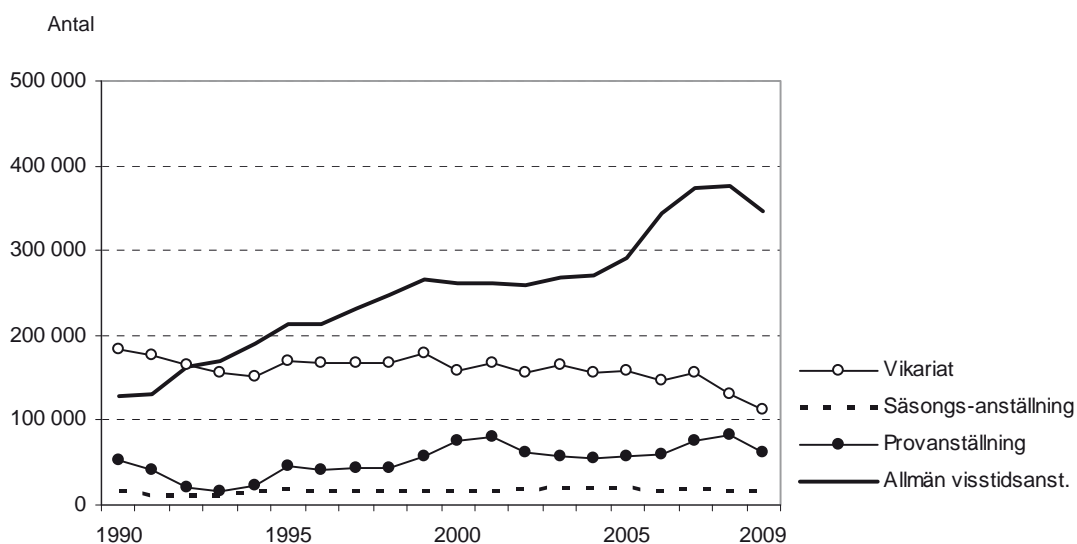
2000-talet inleddes med goda tider och fasta anställningar

I slutet av 1990-talet och början av 2000-talet vände dock åter antalet anställda uppåt och det skedde främst i form av fasta anställningar och provanställningar medan vikariat och visstidsanställningarna stabiliserades omkring 160 000 vika-riat och 260 000 allmänt visstidsanställda.

Kraftig ökning år 2006 – men raskt neråt igen år 2009

Men år 2006-2007 tar antalet tidsbegränsade anställningar rejäl fart uppåt, främst i form av kraftigt ökat antal allmänna visstidsanställningar. Men, som redan nämnts ovan, vänds uppgången plötsligt till en minskning år 2009 och det gäller alla former av tidsbegränsade anställningar.

Diagram 4.3 Tidsbegränsat anställda år 1990-2009



Tabell 4.2. Tidsbegränsat anställda år 1990 - 2009

Anställningsform	1990	1995	2000	2005	2008	2009
Vikariat	186 000	182 000	158 000	158 000	130 000	111 700
Säsonganställning	19 000	27 000	16 000	20 000	17 000	16 800
Provanställning	47 000	42 000	75 000	57 000	81 000	62 100
Allmän visstidsanställning	126 000	197 000	262 000	291 000	376 000	338 000
därav:						
Anställning vid behov	39 000	80 000	114 000	143 000	126 000	116 400
Anst / timme med schema	93 000	114 000	111 900
Objekts- eller projektanställning	39 000	88 000	96 000	88 000	77 000	64 400
Övriga (praktik, feriearb. m.fl.)	48 000	29 000	52 000	60 000	59 000	45 300
Samtliga	378 000	448 000	511 000	526 000	604 000	537 900

LO-förbunden 1990-2009

Små förändringar efter år 1995

Andelen tidsbegränsat anställda bland LO-förbundens medlemmar har varit relativt stabil hela mätperioden med undantag av först halvan av 1990-talet då nivån var betydligt lägre än efter år 1995 inom samtliga LO-förbund. Efter år 1995 har andelen tidsbegränsat anställda förändrats relativt lite inom respektive LO-förbund. Exempelvis så skiljer det bara någon enstaka procent mellan år 1995 och 2009 inom bland annat Handels, Hotell och restaurang, Kommunal, IF Metall med flera (se tabell 4.3).

Byggnads ner från 23 till 8 procent

Några undantag från denna stabilitet finns dock, främst Byggnads och Elektrikerna. Vad gäller Byggnads så var hela 23 procent av medlemmarna tidsbegränsat anställda år 1995 men följande tio år minskade denna andel successivt ner till strax under tio procent som även gäller år 2008. Även bland Elektrikerförbundets medlemmar var andelen tidsbegränsat anställda ovanligt hög år 1995. Den minskade dock snabbt till dagens låga knappt mätbara nivå.

Resten inom statistiska felmarginalen

Inom de andra förbunden är förändringarna efter år 1995 relativt små och de förändringarna som ändå skiljer skattningarna för respektive år ligger inom den statistiska felmarginalen.

Tabell 4.3 Tidsbegränsat anställda efter LO-förbund. Procent

LO-förbund	1990	1995	2000	2005	2007	2008	2009
Byggnads	6	23	16	13	9	8	8
Elektrikerna	2	11	3	3	4	2	0
Fastighets	7	12	13	8	12	13	9
Grafiska	2	9	8	8	9	4	3
Handels	7	12	17	14	15	11	11
Hotell- o Restaurang	12	28	31	30	27	28	22
Kommunal	13	16	16	14	15	14	12
Livs	6	11	14	9	12	12	8
Musikerförbundet
Målareförbundet	8	9	5	4
Pappers	5	6	6	6	10	6	3
SEKO	5	7	10	11	11	8	8
Skogs- o Träfacket	12	11	10	7	7
Transport	9	15	15	12	13	13	10
IF Metall *	3*	9*	9*	8*	9	9	7
Industrifacket	5	9	10	11
Hela LO	8	13	14	12	13	11	10

.. Uppgift ej tillgänglig eller för osäker att redovisa

* År 1990-2005 gäller siffrorna gamla Metallindustriarbetareförbundet

5

Bemanningsföretag

På 1990-talet blommade en ny form av anställning och bemanning upp på den svenska arbetsmarknaden. Det var de så kallade bemanningsföretagen som då etablerade sig på allvar i Sverige. Först i blygsam skala med några enstaka tusental anställda för att i sen expandera kraftigt till drygt 40 000 anställda år 2002. Då trodde många att bemanningsbranschen skulle bli betydligt större än så men expansionen avstannade och år 2007 omfattade bemanningsbranschen alltså drygt 40 000 anställda, vilket motsvarar drygt en procent av samtliga anställda.

Fast anställd av bemanningsföretaget

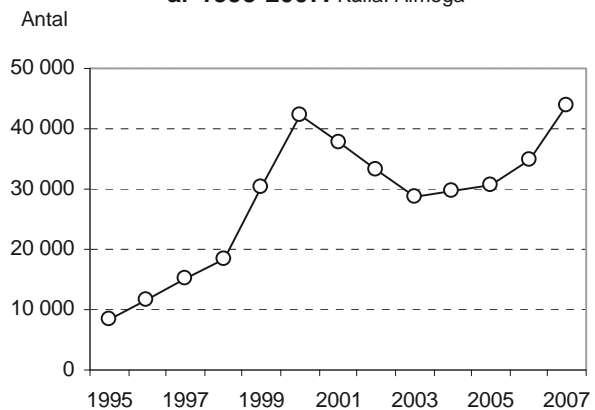
Det bör noteras att de flesta som är anställda i ett bemanningsföretag är fast anställda och inte tidsbegränsat anställda, vilket kanske är lätt att tro. De anställda är visserligen uthyrda till olika företag i korta perioder men de har sin anställning hos bemanningsföretaget och den anställningen ska vara fast/tillsvidare enligt gällande kollektivavtal.

Marginell företeelse

För en arbetsgivare är inhyring av personal ofta ett alternativ till att göra en tidsbegränsad anställning i egen regi. Därmed kan det antas att antalet tidsbegränsat anställda skulle vara högre om inte bemanningsföretagen fanns. Men då de än så länge bara representerar en marginell del av alla anställda så begränsas studien av bemanningsföretagen och deras roll på arbetsmarknaden här till en redovisning i diagram 5.1 av antalet anställda i bemanningsföretagen enligt statistik från Almega, som är den arbetsgivarorganisation som organiserar bemanningsföretag.

Diagram 5.1 visar tydligt hur den kraftiga expansionen inom bemanningsbranschen i slutet av 1990-talet helt kom av sig år 2001 och istället vändes till en nergång som pågick fram till år 2004. Därefter vände antalet anställda åter uppåt och år 2007 nådde antalet än en gång över 40 000 personer. För år 2008-2009 finns ännu ingen officiell statistik men troligen har finanskrisen slagit hårt mot bemanningsbranschen.

Diagram 5.1 Anställda i bemanningsföretag år 1995-2007. Källa: Almega



Bilaga 1. Metod, begrepp och dataunderlag

Rapporten syftar till att beskriva vilka anställningsformer som gäller för olika grupper av anställda på den svenska arbetsmarknaden år 2009 samt de förändringar som skett mellan 1990 och 2009.

Anställningsformer

Det finns två typer av anställningsformer. Det är fast/tillsvidareanställning och tidsbegränsad anställning. Dessa regleras i lagen om anställningsskydd (LAS). Huvudprincipen i lagen är att anställningsavtal gäller tillsvidare vilket i praktiken innebär att en anställning alltid är tillsvidare om inte annat formellt avtalats.

Fast/tillsvidareanställning

Fast/tillsvidareanställning benämns i denna rapport som fast anställning, även om den formella beteckningen tillsvidareanställning. En tillsvidareanställning upphör inte automatiskt vid någon viss tidpunkt utan den måste sägas upp av antingen den anställde eller arbetsgivaren.

Tidsbegränsade anställningar

Tidsbegränsade anställningar förekommer i flera olika former. De måste dock vara tillåtna enligt LAS eller gällande kollektivavtal samt särskilt avtalade mellan arbetsgivaren och den anställde. Gemensamt för alla tidsbegränsade anställningar är att de är avtalade att gälla till och med en viss tidpunkt.

Tillåtna tidsbegränsade anställningar enligt LAS från och med 1 juli 2007:

- allmän visstidsanställning
- vikariat
- säsongsanställning
- provanställning
- pensionär som fyllt 67 år

Utöver dessa förekommer några former av tidsbegränsade anställningar som regleras i kollektivavtal. Det gäller bland annat anställning vid behov, anställning per timma efter överenskommet arbetstidsschema och objekt/projektanställning.

Allmän visstidsanställning infördes i LAS 1 juli 2007. För en allmän visstidsanställning behöver arbetsgivaren inte ange något skäl till tidsbegränsningen. Om en anställd varit i allmän visstidsanställning i sammanlagt två år under en femårsperiod hos samma arbetsgivare övergår dock anställningen automatiskt till tillsvidareanställning.

Vikariat får användas som ersättning för en ordinarie anställd som är frånvarande från arbetet på grund av studier, sjukdom, barnledighet eller liknande.

Säsongsanställning får användas när det föräns av arbetets särskilda beskaffenhet, till exempel trädgårdsskötsel och asfaltläggning sommartid.

Provanställning får förekomma under en prøvotid av högst sex månader. Provanställningen övergår i tillsvidareanställning efter prøvotidens slut om inte arbetsgivaren eller arbetstagaren dessförinnan gett besked om att anställningen inte skall fortsätta.

Avställning vid behov är en form av allmän visstidsanställning och innebär att en arbetsgivare anställer en person för att utföra ett visst arbete för viss tid, exempelvis en dag eller helg, vid akuta personalbehov.

Anställning per timma efter överenskommet arbetstidsschema är även detta en form av allmän visstidsanställning och liknar anställning vid behov men där den anställde ska följa någon form av arbetstidsschema.

Dataunderlag

Rapporten bygger på data från Statistiska centralbyråns Arbetskraftsundersökningar (AKU). I dessa tillfrågas alla anställda om bland annat anställningsform, arbetstid och facklig anslutning. LO har beställt tilläggstabeller gällande bland annat anställningsform sedan år 1990.

Mätperiod och urval

Mätperioden är 1a kvartalet respektive år. Urvalsstorleken har varierat över tiden men i huvudsak legat runt 60 000 personer i åldern 16-64 år.



Rapporten kan hämtas som pdf-dokument på LOs hemsida eller
beställas från LO-distribution:
lo@strombergdistribution.se
Telefax: 026-24 90 26

Mars 2010
ISBN 978-91-566-2605-0
www.lo.se

PÅ OMSLAGET:
Daniel Sahlin, 27 år, Livs,
maskinoperatör vid Milko Sundsvall
FOTO: Lars Forsstedt