



Facklig anslutning år 2016

Facklig anslutning bland anställda
efter klass och kön år 1990–2016

Författare: Mats Larsson, Arbetslivsenheten



Innehåll

Sammanfattning	2
1 Facklig anslutning år 1990-2016	4
Kvinnor och män	7
Ålder	9
Sektor	11
Bilaga 1 Metod och dataunderlag	16

Rapporten har utarbetats av LOs Arbetslivsenhet

För ytterligare information kontakta
Mats Larsson, telefon 08-796 2811

Sammanfattning

År 2016 (kvartal 1) var 70 procent av samtliga anställda fackligt anslutna. Bland arbetare var andelen 64 procent och bland tjänstemän 74 procent.

Kvinnor är fackligt anslutna i högre grad än män. Bland arbetare är 66 procent av kvinnorna och 63 procent av männen fackligt anslutna och bland tjänstemän 77 procent av kvinnorna och 71 procent av männen.

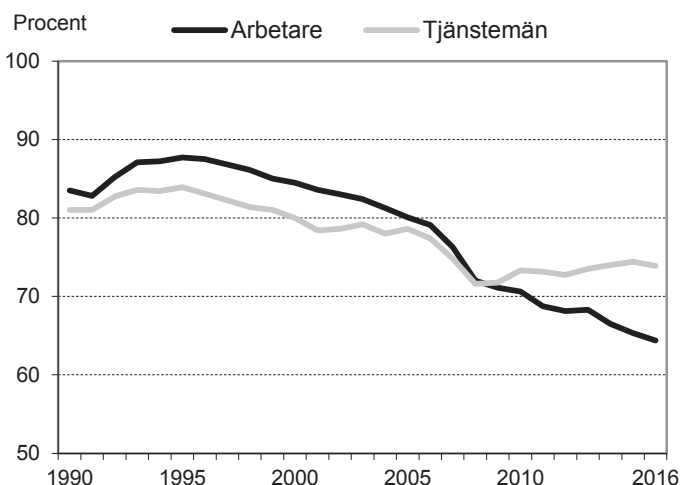
Den fackliga anslutningen varierar stort mellan olika åldrar. Lägst är den för 16-24 åringar där 39 procent av arbetarna är fackligt anslutna. Uppåt i åldrarna ökar dock den fackliga anslutningen och bland 45-64 åringar är 76 procent av arbetarna fackligt anslutna.

Den fackliga anslutningen varierar även mellan olika sektorer. Bland arbetare är den fackliga anslutningen högst i sektorerna stat, landsting samt gruv- och tillverkningsindustri där mellan 80-84 procent av arbetarna är fackligt anslutna. Närmast efter kommer kommunal sektor med 76 procent. Lägst facklig anslutning är i sektorerna hotell och restaurang samt jordbruk, skogsbruk och fiske där 32 respektive 42 procent av arbetarna är fackligt anslutna.

Den fackliga anslutningen bland arbetare nådde sin högsta notering år 1995 då 88 procent av arbetarna var fackligt anslutna. Därefter har den minskat med cirka en procentenhet per år ner till dagens 64 procent.

Även för tjänstemän har den fackliga anslutningen minskat sedan 1990-talet. Dock inte lika mycket som för arbetare och de senaste sju åren har den fackliga anslutningen vänt uppåt för tjänstemän.

Facklig anslutning år 1990-2016



1

Facklig anslutning år 1990-2016

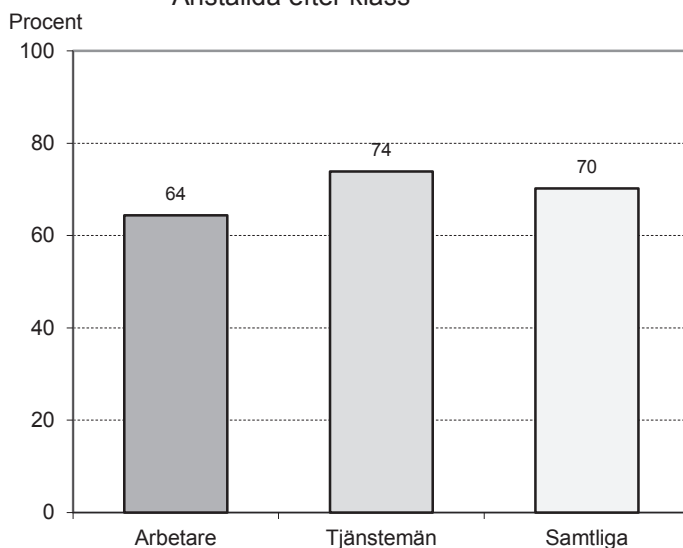
Första kvartalet år 2016 var 70 procent av samtliga anställda fackligt anslutna. Bland arbetare var andelen fackligt anslutna 64 procent och bland tjänstemän 74 procent (se diagram 1.1).

Skillnaden i facklig anslutning mellan arbetare och tjänstemän har därmed ökat rejält de senaste sju åren och den fackliga anslutningen bland arbetare är nu alltså 10 procentenheter lägre än bland tjänstemän.

Det är den största skillnaden som uppmäts. Så sent som år 2008 var förhållandet det omvända, det vill säga att andelen fackligt anslutna var högre bland arbetare än bland tjänstemän.

Det senaste året har dock den fackliga anslutningen minskat bland både arbetare och tjänstemän och jämfört med kvartal 1 år 2015 har den fackliga anslutningen minskat med knappt en procentenhet bland arbetare och med en halv procentenhet bland tjänstemän.

Diagram 1.1 Facklig anslutning år 2016 (kv 1)
Anställda efter klass



Facklig anslutning
Med facklig anslutning avses andelen anställda, exklusive heltidsstuderande, som uppger sig vara medlemmar i en fackförening.

Källa och mätperiod
Rapportens dataunderlag är Statistiska centralbyråns Arbetskraftsundersökningar (AKU) gällande 1a kvartalet respektive år.

Mer om metod och dataunderlag i bilaga 1

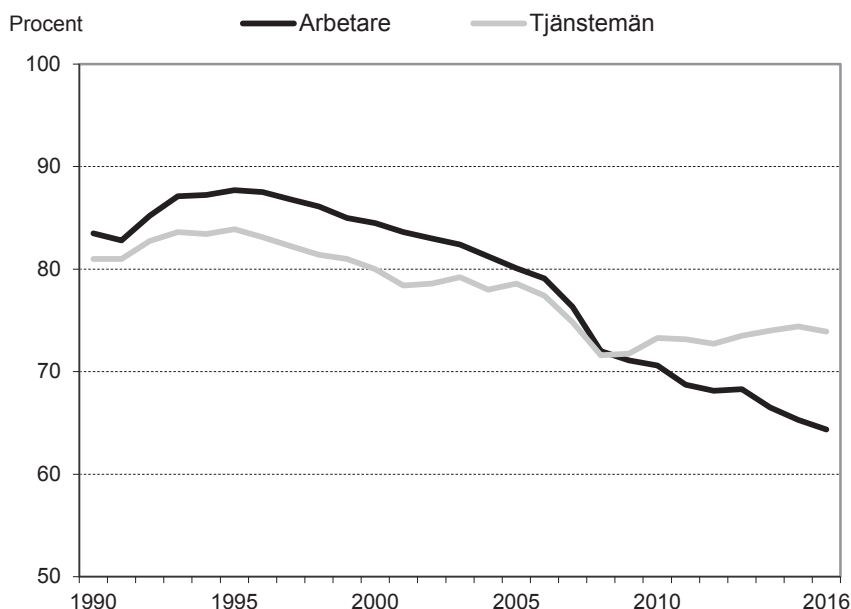
Facklig anslutning år 1990-2016

Den fackliga anslutningen bland arbetare nådde sin högsta notering år 1995 då 88 procent av alla anställda arbetare var fackligt anslutna. Därefter följde en period på drygt tio år då den fackliga anslutningen minskade sakta men säkert ner mot 80 procent. År 2006 ökade dock minskningstakten och de senaste tio åren har den fackliga anslutningen minskat med i genomsnitt drygt en procentenhet per år, till dagens 64 procent (se diagram 1.2 och tabell 1.1).

Den kraftiga nergången de senaste tio åren förklaras till stor del av den höjning av avgiften till a-kassan och de försämrade villkoren i arbetslöshetsförsäkringen som genomfördes år 2007. Detta drabbade framförallt arbetare och resulterade genast i en kraftigt minskad facklig anslutning. År 2007 minskade andelen fackligt anslutna arbetare med nästan tre procentenheter och år 2008 med drygt fyra procentenheter.

År 2009 hejdades dock det värsta raset och minskningen återgick till ”normal” takt, det vill säga med cirka en procentenhet per år för arbetare.

Diagram 1.2 Facklig anslutning år 1990-2016 (kv 1)
Anställda efter klass



Även bland tjänstemän har den fackliga anslutningen minskat sett över hela perioden. Dock inte lika mycket som bland arbetare och efter år 2009 har minskningen bland tjänstemän upphört och den fackliga anslutningen för tjänstemän har stabiliserats runt 73-74 procent. Detta förklaras troligen främst av att de höjda avgifterna till a-kassan, som infördes år 2007, inte påverkar den fackliga anslutningen för tjänstemän lika mycket som för arbetare eftersom avgifterna höjdes betydligt mer för arbetare än för tjänstemän samtidigt som löner och inkomster är högre för tjänstemän än för arbetare.

Detta har medfört att ett historiskt skifte skedde år 2009 då den fackliga anslutningen skiftade till att bli högre för tjänstemän än för arbetare. Därefter har avståndet ökat ytterligare och år 2016 skiljer det alltså drygt tio procentenheter till tjänstemännens favör (se tabell 1.1).

Tabell 1.1 Facklig anslutning år 1975-2016. Procent

År	Arbetare	Tjänstemän	Samtliga
1975*	78
1980*	84
1985*	83
1990	84	81	82
1991	83	81	82
1992	85	83	84
1993	87	84	85
1994	87	83	85
1995	88	84	85
1996	88	83	85
1997	87	82	84
1998	86	81	84
1999	85	81	83
2000	85	80	82
2001	84	78	81
2002	83	79	81
2003	82	79	81
2004	81	78	80
2005	80	79	79
2006	79	77	78
2007	76	75	75
2008	72	72	72
2009	71	72	71
2010	71	73	72
2011	69	73	71
2012	68	73	71
2013	68	74	71
2014	67	74	71
2015	65	74	71
2016	64	74	70

* För år 1975-1986 redovisas facklig anslutning enbart för samtliga anställda i AKU.

Kvinnor och män

Kvinnor är fackligt anslutna i högre grad än män. Det gäller bland såväl arbetare som tjänstemän.

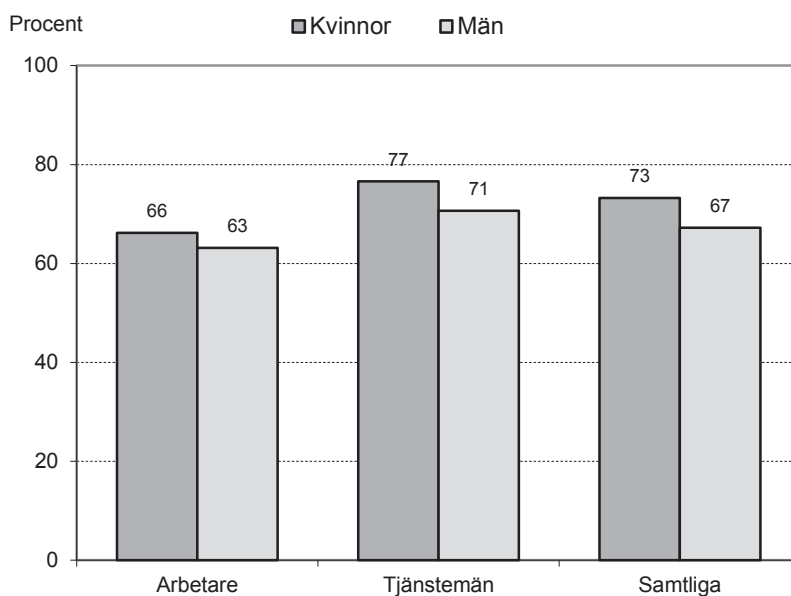
Bland arbetare är 66 procent av kvinnorna och 63 procent av männen fackligt anslutna. Bland tjänstemän är 77 procent av kvinnorna och 71 procent av männen fackligt anslutna. Den fackliga anslutningen är alltså högst bland kvinnliga tjänstemän och lägst bland manliga arbetare (se diagram 1.3 och tabell 1.2).

Det kan även konstateras att den fackliga anslutningen är klart högre bland tjänstemän än bland arbetare bland både kvinnor och män. Så har det varit sedan år 2010 och skillnaden har ökat i allt snabbare takt de senaste åren.

Tabell 1.2 Fackligt anslutna efter klass och kön år 2016 (kv1). Procent
Anställda (exkl. heltidsstuderande)

Klass	Kvinnor	Män	Samtliga
Arbetare	66	63	64
Tjänstemän	77	71	74
Samtliga	73	67	70

Diagram 1.3 Facklig anslutning år 2016
Anställda efter klass och kön



Kvinnor och män år 1990-2016

Före år 2010 var den fackliga anslutningen däremot högre för arbetare än för tjänstemän bland både kvinnor som män. Skillnaden var som störst runt millennieskiftet då andelen fackligt anslutna män var drygt sju procentenheter högre bland arbetarna än bland tjänstemän. Bland kvinnor var skillnaden som mest drygt fyra procentenheter högre bland arbetare.

Skiftet närmade sig dock märkbart redan runt år 2005. Det skedde då främst bland kvinnor och den fackliga anslutningen var endast marginellt högre bland arbetare än bland tjänstemän år 2005-2006. År 2007 blev dock den fackliga anslutningen för kvinnor högre bland tjänstemän än bland arbetare och därefter har skillnaden ökat betydligt. Idag, år 2016, är den fackliga anslutningen drygt 10 procentenheter högre bland kvinnliga tjänstemän än bland kvinnliga arbetare. På bara de tre senaste åren, år 2014-2016, har skillnaden fördubblats, från fem till tio procentenheter (se diagram 1.4a).

Bland män skedde skiftet några år senare än bland kvinnor men år 2010 var den fackliga anslutningen bland manliga tjänstemän för första gången ikapp och förbi manliga arbetare. Därefter har skillnaden ökat påtagligt varje år till dagens dryga sju procentenheter (se diagram 1.4b).

Diagram 1.4a Facklig anslutning år 1990-2016. Kvinnor

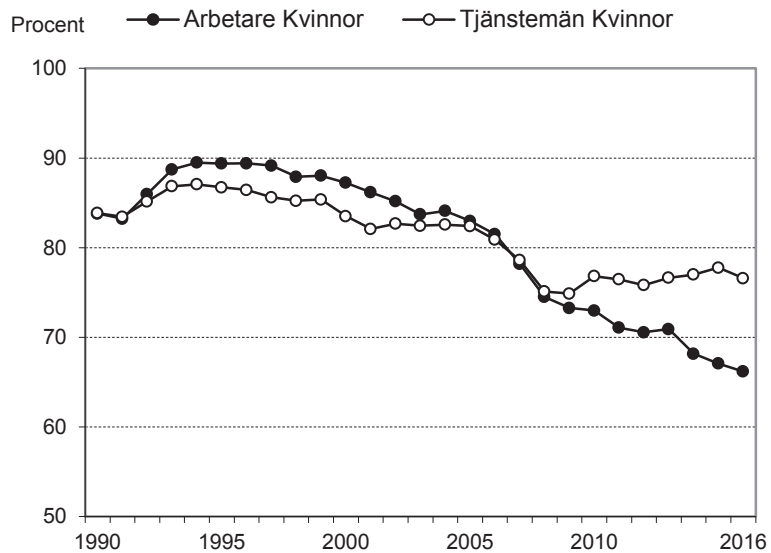
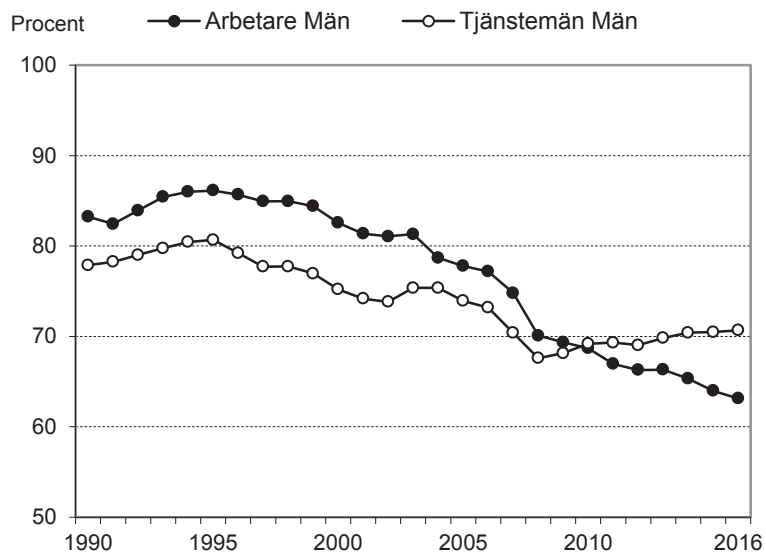


Diagram 1.4b Facklig anslutning år 1990-2016. Män



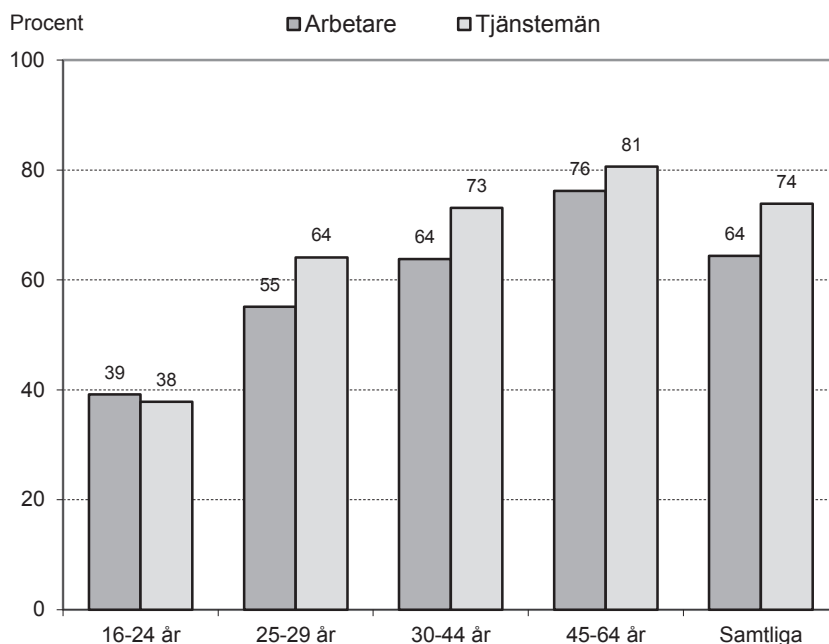
Ålder

Den fackliga anslutningen varierar kraftigt mellan olika åldersgrupper. Lägst facklig anslutning är det bland unga vuxna i åldern 16-24 år. Av arbetarna i denna åldersgrupp är 39 procent fackligt anslutna. Uppåt i åldrarna ökar dock den fackliga anslutningen och bland arbetare i åldern 25-29 år är 55 procent med i facket, bland 30-44 åringar 64 procent och bland 45-64 åringar 76 procent (se diagram 1.5 och tabell 1.2).

Den fackliga anslutningen är högre för tjänstemän än för arbetare i alla åldersklasser utom bland de yngsta där andelen fackligt anslutna är något högre bland arbetare än bland tjänstemän, 39 respektive 38 procent. I de högre åldersgrupperna är dock skillnaden större och till tjänstemännens fövor. I åldersgrupperna 25-29 år och 30-44 år är andelen fackligt anslutna drygt nio procentenheter högre bland tjänstemän än bland arbetare medan skillnaden i åldersgruppen 45-64 år stannar vid drygt fyra procentenheter.

Vad gäller den yngsta åldersgruppen, 16-24 år, kan noteras att *antalet* arbetare i åldern 16-24 år är betydligt fler än antalet tjänstemän. Därmed påverkar den låga anslutningsgraden bland unga vuxna anslutningsgraden för hela gruppen arbetare mer än vad som är fallet för tjänstemän. År 2016 var totalt 331 000 16-24 åringar anställda (exkl. heltidsstuderande). Av dessa var 218 000 arbetare och 111 000 tjänstemän.

Diagram 1.5 Facklig anslutning år 2016
Anställda efter klass och ålder



Ålder år 1990-2016

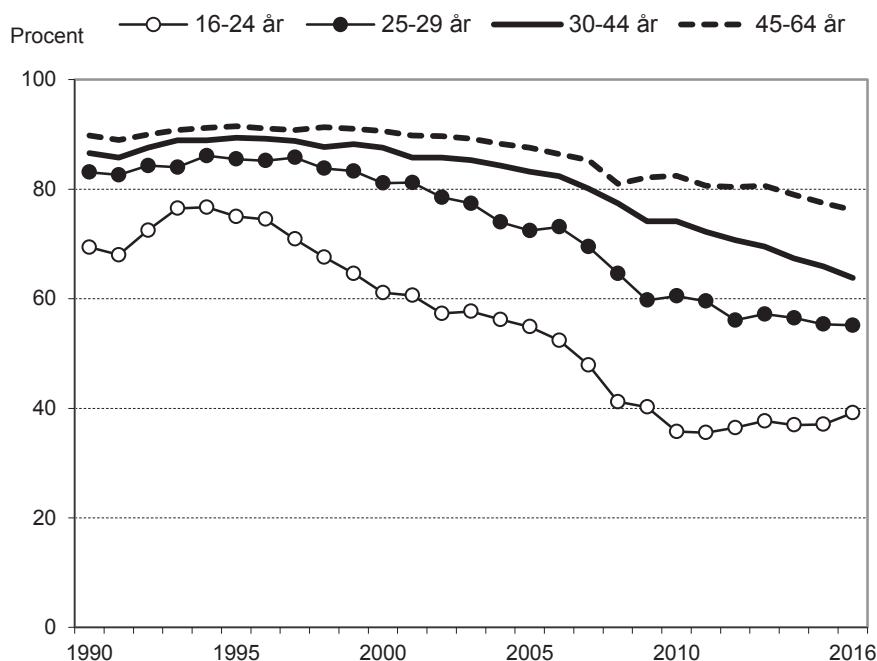
Jämfört med i mitten av 1990-talet, då den fackliga anslutningen var som högst, så har den fackliga anslutningen därefter minskat i alla åldersgrupper. Den har dock minskat mest bland de två lägsta åldersgrupperna. Bland 16-24 åringar har andelen fackligt anslutna arbetare nästan halverats, från som mest 77 procent år 1994 till dagens 39 procent. Bland 25-29 åringar har minskningen varit nästan lika stort, från som mest 86 procent år 1994 till dagens 55 procent.

Minskningen har dock avstannat för de två yngsta åldersgrupperna. För 16-24 åringar bottenade den fackliga anslutningen år 2011 då knappt 36 procent av arbetarna i åldern 16-24 år var fackligt anslutna. Därefter har andelen ökat något till dagens 39 procent.

Även bland 25-29 åringar har den minskande fackliga anslutningen hejdat de senaste fyra åren och andelen fackligt anslutna arbetare i åldern 25-29 år har planat ut strax över 55 procent de senaste åren.

I åldersgrupperna 30-44 och 45-64 år syns däremot inga tecken på att den fackliga anslutningen ska sluta minska. Minskningstakten har snarare ökat de senaste åren och bland arbetare i åldern 30-44 år har andelen fackligt anslutna minskat med cirka två procentenheter per år de tre senaste åren och bland 45-64 åringar med cirka 1,5 procentenheter per år (se diagram 1.6).

Diagram 1.6 Facklig anslutning efter ålder år 1990-2016
Arbetare



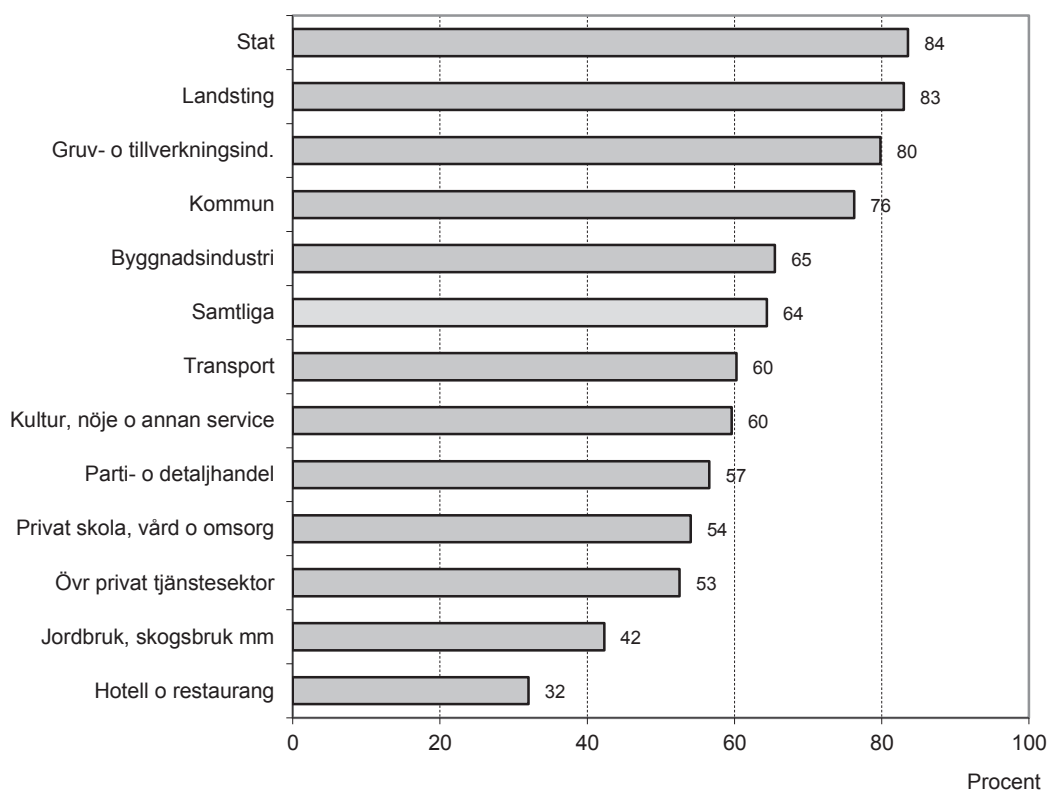
Sektor

Den fackliga anslutningen varierar mellan olika sektorer. Bland arbetare är den fackliga anslutningen över 80 procent i tre sektorer. Det är sektorerna stat, landsting samt gruv- och tillverkningsindustri där andelen fackligt anslutna arbetare är mellan 80-84 procent. Strax efter ligger kommunal sektor med 76 procent.

Därefter är det dock ett hopp ner i anslutningsgraden till byggnadsindustrin som följer närmast med 65 procent.

Lägst andel fackligt anslutna arbetare är det i sektorn hotell och restaurang samt jordbruk, skogsbruk och fiske där 32 respektive 42 procent av arbetarna är fackligt anslutna (se diagram 1.9).

Diagram 1.9 Facklig anslutning efter sektor år 2016. Arbetare

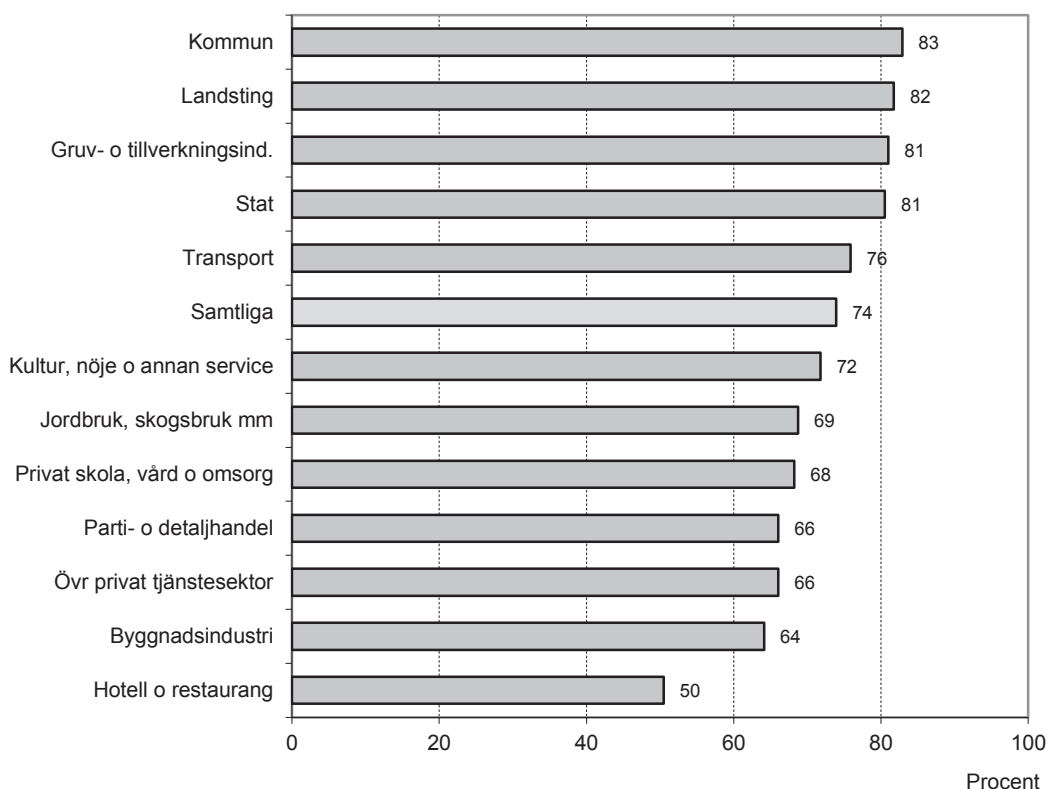


Även bland tjänstemän är den fackliga anslutningen högst i sektorerna kommun, landsting, gruv- och tillverkningsindustri samt stat. I samtliga fyra sektorer är andelen fackligt anslutna tjänstemän strax över 80 procent. Närmast efter kommer sektorn transport med 76 procent (se diagram 1.10).

Lägst andel fackligt anslutna tjänstemän är det i sektorn hotell och restaurang där 50 procent av tjänstemännen är fackligt anslutna.

Av de tolv sektorer som arbetsmarknaden här är uppdelad i så är den fackliga anslutningen högre för tjänstemän än för arbetare i alla utom tre sektorer. Det är i sektorerna byggnadsindustri, stat och landsting som andelen fackligt anslutna är något högre bland arbetare än bland tjänstemän. I övriga nio sektorer är andelen fackligt anslutna högre bland tjänstemän. I gruv- och tillverkningsindustrin skiljer det dock bara en procentenhet till tjänstemännen favör men i de andra åtta sektorerna är skillnaden betydligt större, oftast klart över tio procentenheter.

Diagram 1.10 Facklig anslutning efter sektor år 2016. Tjänstemän



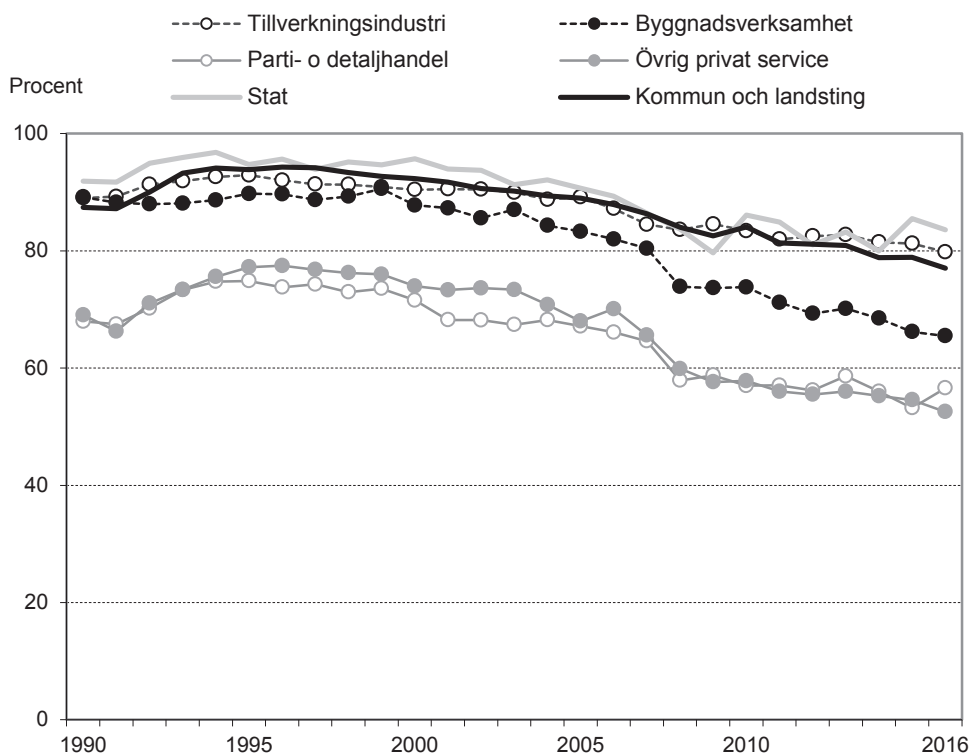
Sektor år 1990-2016

Skillnaden i facklig anslutning mellan olika sektorer har ökat sedan mitten av 1990-talet. Fördelat på sex sektorer så framgår att den fackliga anslutningen var som högst i mitten av 1990-talet i samtliga sex sektorer. Bland arbetare var den högst inom stat, kommun och landsting där närmare 95 procent av arbetarna var fackligt anslutna. Tillverknings- och byggnadsindustrin var dock inte långt efter med drygt 90 procents facklig anslutning.

Även inom de privata servicesektorerna, parti- och detaljhandel samt övrig privat service, nådde den fackliga anslutningen historiskt höga nivåer runt år 1995 då drygt 75 procent av arbetarna var fackligt anslutna i dessa sektorer (se diagram 1.11 och tabell 1.3).

Efter toppnoteringarna i mitten av 1990-talet har den fackliga anslutningen minskat inom samtliga sektorer, men i olika grad. Bland arbetare har den minskat mest inom byggnadsverksamhet, från 90 till 65 procent år 1995-2016. Nästan lika stor minskning har det varit i parti- och detaljhandel, från 77 till 57 procent, och övrig privat service, från 77 till 53 procent år 1995-2016.

Diagram 1.11 Facklig anslutning för arbetare efter sektor år 1990-2016

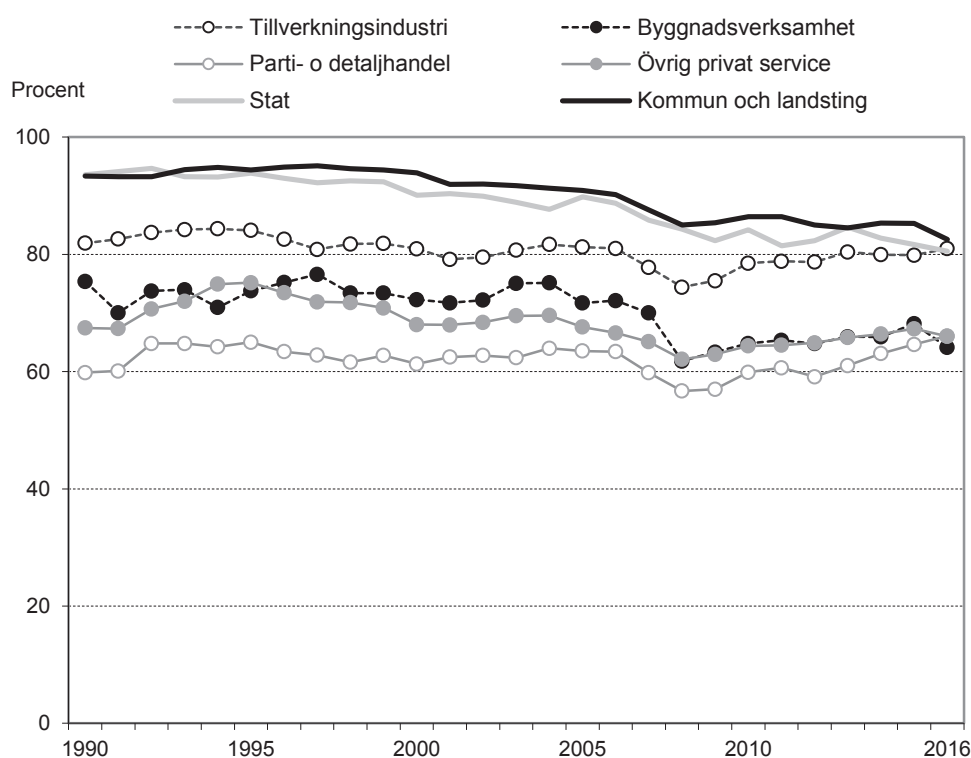


Inom tillverkningsindustri, kommun och landsting har minskningen inte varit lika stor. Inom tillverkningsindustrin har andelen fackligt anslutna arbetare minskat från 93 till 80 procent och inom kommun och landsting från 94 till 77 procent år 1995-2016.

För tjänstemän har den fackliga anslutningen inte minskat i samma utsträckning som bland arbetare i någon av de sex sektorerna. I sektorn parti- och detaljhandel ligger andelen fackligt anslutna tjänstemän till och med på samma nivå idag som i mitten av 1990-talet, cirka 66 procent, och inom tillverkningsindustri har den minskat med cirka tre procentenheter år 1995-2016. Alltså betydligt mindre minskningar än för arbetare och om år 2016 jämförs med år 2008 så har andelen fackligt anslutna tjänstemän ökat i de fyra privata sektorerna.

I stat, kommun och landsting har den fackliga anslutningen bland tjänstemän minskat något mer än i de privata sektorerna, från 94 procent år 1995 till 81 respektive 83 procent år 2016. De senaste åtta åren har dock minskningen avstannat även i dessa sektorer (se diagram 1.12 och tabell 1.3).

Diagram 1.12 Facklig anslutning för tjänstemän efter sektor år 1990-2016



Tabell 1.3 Facklig anslutning år 1990-2016. Procent
Anställda efter klass och sektor

Klass och sektor	1990	1995	2000	2005	2010	2016
Arbetare						
Tillverkningsindustri	89	93	90	89	83	80
Byggnadsverksamhet	89	90	88	83	74	65
Parti- o detaljhandel	68	75	72	67	57	57
Övrig privat service	69	77	74	68	58	53
Stat	92	95	96	96	86	84
Kommun och landsting	87	94	92	89	84	77
Samtliga	84	88	85	80	71	64
Tjänstemän						
Tillverkningsindustri	82	84	81	81	79	81
Byggnadsverksamhet	75	74	72	72	65	64
Parti- o detaljhandel	60	65	61	64	60	66
Övrig privat service	67	75	68	68	64	67
Stat	94	94	90	90	84	81
Kommun och landsting	93	94	94	91	86	83
Samtliga	81	84	80	79	73	74
Samtliga anställda	82	85	82	78	72	70



Rapporten kan hämtas som pdf-dokument på LOs hemsida.

Maj 2016

ISBN 978-91-566-3165-8

www.lo.se

OMSLAGSFOTO: Lars Forsstedt